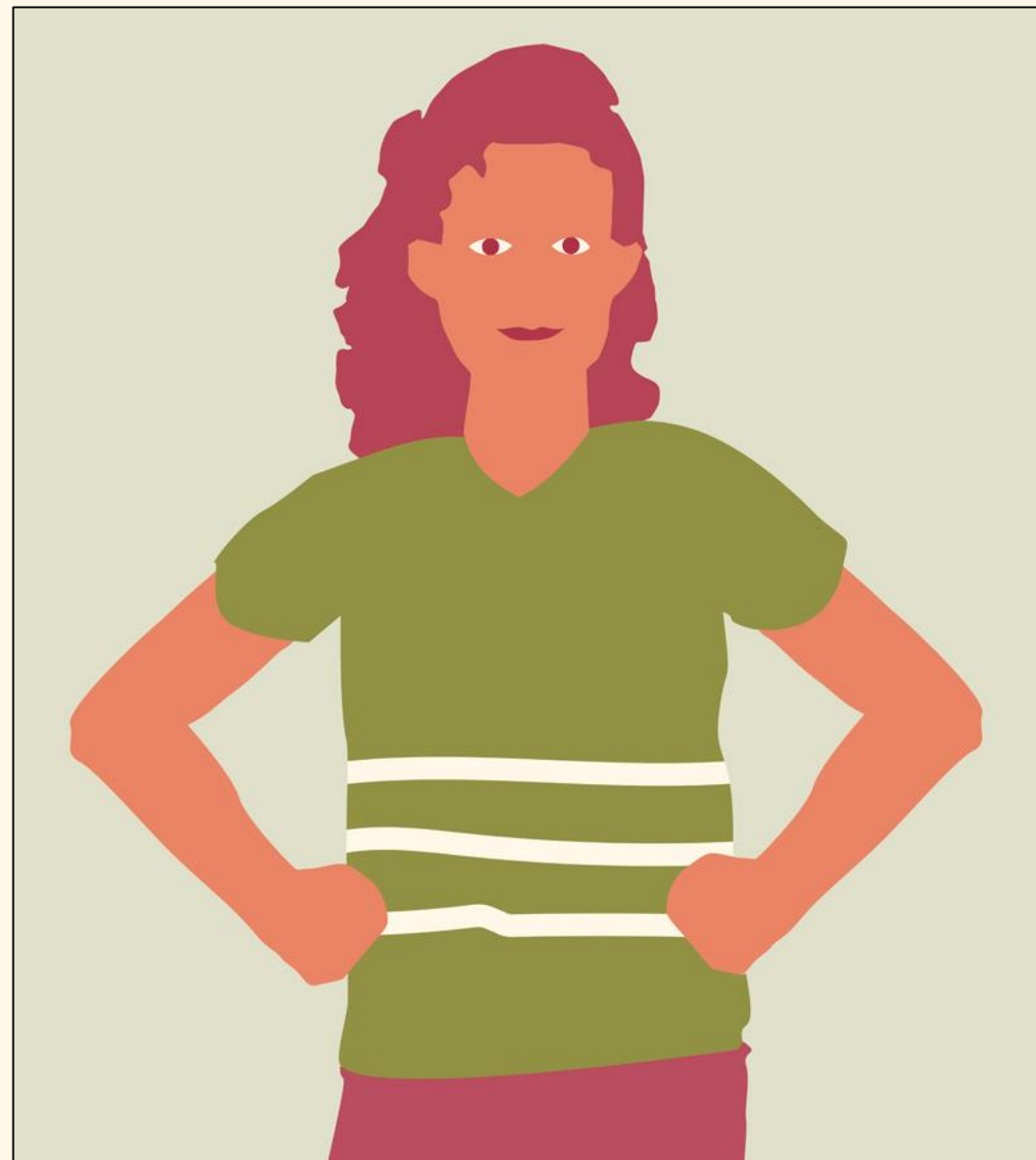


Specialpedagogiska frågor i garantin för tidiga stödinsatser



För vem?

Det här stödet vänder sig framförallt till dig som är specialpedagog eller speciallärare och som är delaktig i det specialpedagogiska arbetet med Läsa, skriva, räkna – en garanti för tidiga stödinsatser.






Innehåll

- Stödet består av en informationsfilm och fyra moment med reflektionsfrågor. Filmen och frågorna kan fungera som ett stöd i arbetet med att planera, genomföra och följa garantin.
- Reflektionsfrågorna utgår från de fyra momenten i garantin.
- Du kan antingen använda frågorna som en helhet eller välja ut delar som ett stöd för dig enskilt eller som ett underlag för kollegialt lärande.
- Du kan också använda dem i samtal med elevhälsan, arbetslag och övriga med specialpedagogisk kompetens.



Definition av begrepp i reflektionsfrågorna

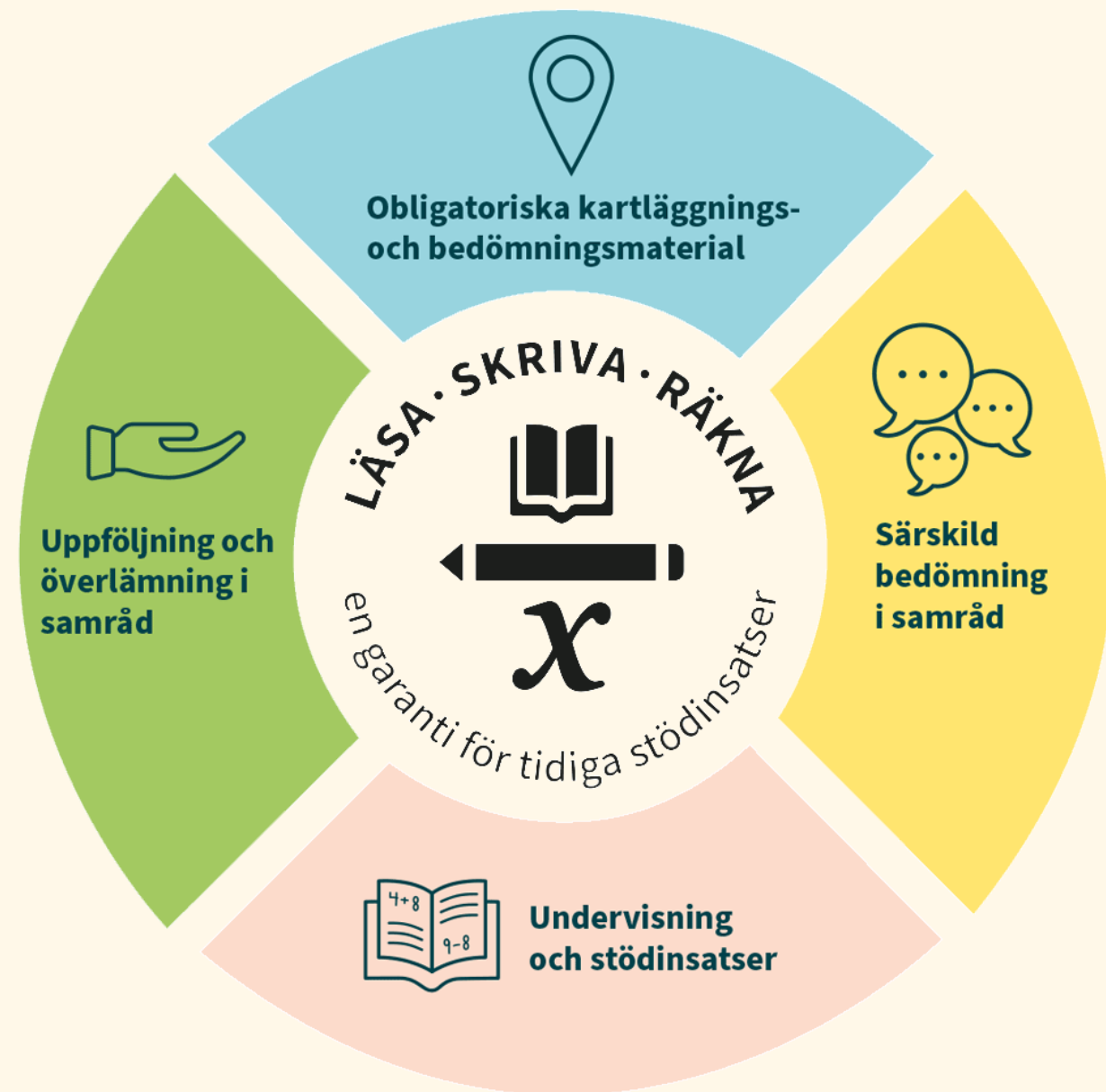
- Vi använder här begreppet **lärare** och innefattar då förskollärare, lärare och lärare i fritidshem.
- När vi i frågorna skriver **du** syftar vi på dig som är specialpedagog eller speciallärare och när vi skriver **ni** syftar på er som jobbar på skolan.
- Vi använder även begreppet **materialen** och syftar då på de obligatoriska kartläggningmaterialen i förskoleklass, bedömningsstöden årskurs 1 och de nationella proven i årskurs 3 i grundskolan eller årskurs 4 i specialskolan.



Kort om garantin

- Skolans huvuduppdrag är att ge alla elever förutsättningar att uppfylla de kriterier för bedömning av kunskaper som gäller och utvecklas så långt som möjligt enligt utbildningens mål.
- Garantin för tidiga stödinsatser kan ses som ett komplement till de regleringar som finns i 3 kapitlet i skollagen.
- Garantin innefattar bland annat flera samråd mellan specialpedagogisk kompetens och förskollärare eller lärare. Samråden äger rum vid särskild bedömning, vid planering av stödinsatser och vid uppföljning av dessa.
- Syftet med garantin är att skolan ska uppmärksamma elever i behov av stöd tidigt så att eleverna får rätt stöd i rätt tid.

För att uppfylla
garantin ska skolan
genomföra följande
moment



Film

[Se filmen om specialpedagogiska frågor i samband med garantin för tidiga stödinsatser](#)



Moment 1 kartläggning och bedömning

För att planera och genomföra materialen krävs fungerande rutiner och strukturer i garantins samtliga moment.

För att skolan ska kunna tillgodose alla elevers behov och göra lärmiljön tillgänglig, kan du behöva stödja lärarna att planera genomförandet av materialen, så att de blir en naturlig del av undervisningen.





Indikation

Ett centralt begrepp inom garantin är indikation som läraren kan upptäcka genom de obligatoriska materialen.

När läraren bedömer att det finns indikation på att eleven inte kommer att uppfylla kriterierna för bedömning av kunskaper så ska hen lyfta det vid den särskilda bedömningen i samråd med specialpedagogisk kompetens, där du som specialpedagog och speciallärare har en betydande roll.



Frågor till första momentet

- Hur ser rutinen ut för elevernas övergång från till exempel förskola till förskoleklass? Hur ser rutinen ut när nya elever kommer till skolan? Behöver ni förändra dem? Hur använder ni informationen om elevens tidigare erfarenheter och kunskande när ni genomför materialen?
- På vilket sätt har ni fördelat roller och ansvar i arbetet med garantin mellan olika professioner som lärare, förstelärare, speciallärare, specialpedagog, elevhälsan och skolledning?
- Hur kan du vara ett stöd i planeringen att genomföra de obligatoriska materialen?



Fler frågor till första momentet

- Hur kan du vara ett stöd så att lärarna får möjlighet att diskutera materialen och genomförandet med varandra?
- På vilket sätt skapar ni samsyn på skolan kring de grunder i svenska och matematik som nämns i lärarinformationen i materialen?
- På vilket sätt behöver ni anpassa genomförandet av materialen så att alla elever får möjlighet att visa sina kunskaper oavsett funktionsförmåga? Hur kan du ge lärare stöd i detta arbete?



Sista frågorna till första momentet

- Hur kan ni komma fram till en samsyn när det gäller begreppen indikation och befara?
- Vilka övriga kartläggnings- och bedömningsstöd använder ni? Finns det några ni kan ta bort eller behöver ni lägga till något mer? Diskutera vilka av dem ni ska använda och varför ni behöver dem.



Inspirerande exempel – första momentet

- [Stationssystem underlättade kartläggningen](#)
- [Samarbete vid kartläggning och bedömning](#)

Moment 2 särskild bedömning i samråd

Samråd med specialpedagogisk kompetens ska genomföras i arbetet med garantin och ett av dessa samråd är den särskilda bedömningen.

Det finns inga krav på hur ni på skolan ska genomföra eller dokumentera den särskilda bedömningen i samråd. Detta innebär att ni måste diskutera och besluta på vilket sätt den ska ske.





Mer om särskild bedömning i samråd

Samrådet kan ni genomföra vid olika tillfällen, exempelvis vid kontinuerliga arbetslagsträffar, klasskonferenser eller ett bokat möte med specialpedagogisk kompetens.

Vid den särskilda bedömningen i samråd analyserar ni indikationerna och avgör om eleven behöver få insatser i form av extra anpassningar, särskilt stöd eller om det räcker med ledning och stimulans.

I analysen är det viktigt att ta hänsyn till elevens hela skolsituation och hur ni genomförde materialen. Syftet med den särskilda bedömningen i samråd är att läraren snabbt ska få syn på och kunskap om elevens behov och planera lämpligt stöd.



Extra anpassningar och särskilt stöd

När ni på skolan befarar att en elev inte kommer att uppfylla de kriterier för bedömning av kunskaper som minst ska uppfyllas ska ni enligt skollagen skyndsamt sätta in extra anpassningar inom ramen för ordinarie undervisning.

Om någon bedömer att stödet i form av extra anpassningar inte är tillräckligt så ska läraren, du eller någon annan göra en anmälan till rektor om att eleven kan vara i behov av särskilt stöd.



Frågor till andra momentet

- Vilka rutiner har ni för samråd inom garantins moment? Vem är sammankallande? Vilka ska delta? Var ska ni vara? Hur ser dagordningen ut? Hur ska dokumentationen ske och av vem? Hur ska det fortsatta arbetet utformas och vem har ansvaret för vad?
- Vilket stöd behöver lärarna för att kunna reflektera, analysera och se mönster i sammanställningen av resultatet i materialen för individ och grupp?



Fler frågor till andra momentet

- Hur säkerställer ni vid analysen att ni har beaktat och reflekterat över elevens hela skolsituation? Till exempel gällande:
 - delaktighet
 - förmåga och behov
 - erfarenheter av matematiskt tänkande och problemlösning
 - erfarenhet av ord, begrepp, symboler och språkande
 - hälsa och mående
 - kulturell bakgrund
 - relationer med kompisar och lärare
 - placering i klassrummet, ljudmiljö eller visuell miljö



Sista frågorna till andra momentet

- Hur tar ni tillvara elevhälsans kompetens vid den särskilda bedömningen?
- Hur använder ni resultatet av den särskilda bedömningen för att systematiskt utveckla undervisningen med ledning och stimulans, extra anpassningar och särskilt stöd så att de möter elevers olika behov?



Inspirerande exempel – andra momentet

- [Analys och samråd i flera steg](#)
- [Analysmöten för särskild bedömning och planering av undervisningen](#)

Moment 3 undervisning och stödinsatser

Undervisningen ska ni på skolan utforma utifrån elevernas behov och förutsättningar. Ni ska erbjuda eleverna en variation av möjligheter i sitt lärande.

I samråd med specialpedagogisk kompetens planerar lärarna stödinsatserna i undervisningen utifrån analysen av den särskilda bedömningen.






Mer om undervisning och stödinsatser

När ni ger ett ändamålsenligt stöd eller kompenserar för en funktionsnedsättning på ett effektivt sätt, ställer ni rimliga krav som ger eleven förutsättningar att lyckas. Då begränsar konsekvenserna av funktionsnedsättningen inte eleven och han eller hon behöver inte anstränga sig mer än sina klasskamrater.

Undervisningen ska bygga på att ni alltid respekterar elevernas olikheter och använder dem som grundläggande förutsättningar i planering, genomförande, bedömning och utvärdering.



Inflytande och delaktighet

Enligt skollagen och barnkonventionen är det av stor vikt att eleverna får förutsättningar för inflytande och delaktighet. Alla elever behöver bli lyssnade på, kunna påverka, känna förväntningar, uppleva ett eget ansvar och möta utmaningar utifrån sin förmåga.



Frågor till tredje momentet

- Vilka rutiner har ni för att i samråd med specialpedagogisk kompetens planera undervisningen utifrån analysen av den särskilda bedömningen ?
- Hur kan du stödja och arbeta för att undervisningen redan från början erbjuder eleven olika sätt att förstå, träna, bearbeta och redovisa kunskaper?
- På vilket sätt kan du bidra till att elevens åsikter och förslag tas tillvara utifrån förmåga, erfarenhet och bakgrund? Vilka metoder och verktyg har ni, exempelvis bildstöd, tydliggörande pedagogik, seriesamtal eller digitala verktyg?



Fler frågor till tredje momentet

- Hur kan ni arbeta för en variationsrik undervisning gällande till exempel tempo, nivå, omfång, metod och intresse?
- Hur kan ni utifrån de behov som blivit synliga i materialen och övrig undervisning vidareutveckla arbetet med ledning och stimulans, extra anpassningar och särskilt stöd?
- Hur kan du stödja lärarna att kontinuerligt följa upp och förändra anpassningarna så att de ger önskad effekt?



Sista frågorna till tredje momentet

- Hur kan du tillsammans med dina kollegor och skolledningen tillvarata styrkan i skolans samlade kompetens för att vidareutveckla undervisningen? Till exempel genom kunskap från olika nätverk eller från lärare med fördjupade kunskaper.
- Hur tar ni tillvara kunskaper och erfarenheter från tidigare kompetensutveckling, exempelvis läslyftet och mattelyftet?
- Hur kan du delta i och driva kollegiala samtal om progressionen i läroplanen när det gäller grundläggande läs-, skriv- och matematikutveckling?



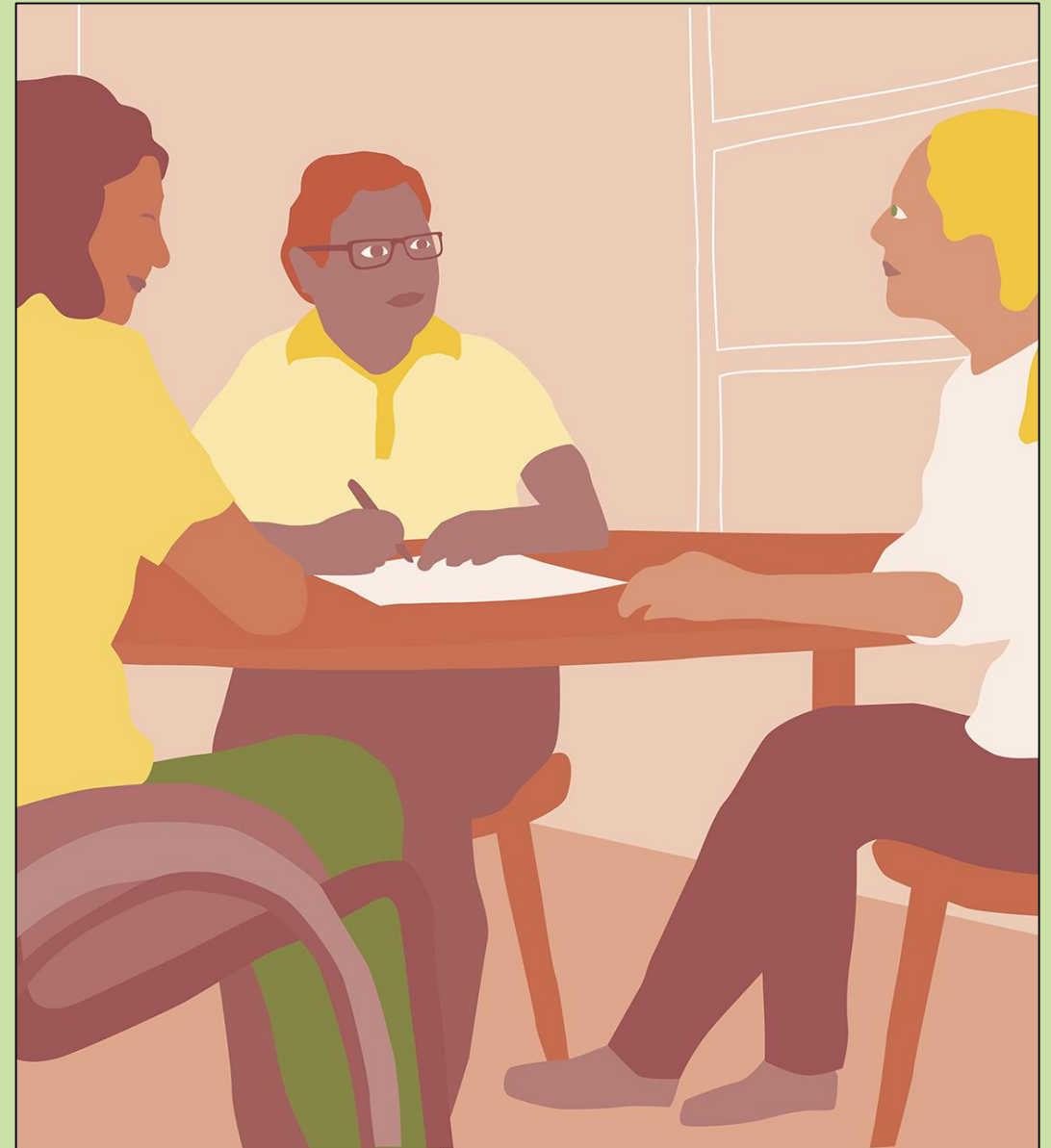
Inspirerande exempel – tredje momentet

- [Varierad undervisning genom stationer](#)
- [Intensiva perioder för stödinsatser på gruppnivå](#)

Moment 4 uppföljning och överlämning

Garantins sista moment är att följa upp de genomförda stödinsatserna i samråd med specialpedagogisk kompetens.

Uppföljningen i samråd ska ske vid stadieövergångar där ni utvärderar vilka stödinsatser som varit effektiva och som har fungerat som ett stöd för eleven i sitt lärande.





Mer om uppföljning och överlämning

För att möta elevernas behov är det viktigt att reflektera kring hur förutsättningar för lärande fungerar och om den pedagogiska, fysiska och sociala miljön är anpassad för eleverna.

Därefter lämnar ni över resultatet till mottagande lärare som använder det i planeringen av sin undervisning.

Skolan behöver ta till vara de utvecklingsområden som uppmärksammas vid uppföljningen, till exempel vilka insatser som ger bäst effekt för att främja språkutveckling och matematiskt tänkande oavsett funktionsförmåga. Utifrån resultatet av uppföljningen utvecklar ni på skolan undervisningen systematiskt, så att eleverna får rätt stöd i rätt tid.



Frågor till fjärde momentet

- Hur ser nuvarande rutiner ut för att i samråd följa upp genomförda stödinsatser? Behöver ni förändra dem?
- Vilka rutiner finns för att lämna över och ta emot information om elevernas behov och hur stödinsatserna inkluderats i undervisningen?
- Vilka förändringar och insatser behöver ni göra på individ-, grupp- och skolnivå utifrån uppföljningen?
- Hur kan du utifrån uppföljningen av stödinsatserna få syn på skolans styrkor och utmaningar?



Fler frågor till fjärde momentet

- Hur kan ni ta tillvara och använda er av kunskaperna av uppföljningen för att utveckla undervisningen på skolan? Det kan ni till exempel göra genom att ställa följande frågor:
 - Hur kan vi göra lärmiljön mer tillgänglig?
 - Hur tillgodoser vi att alla elevers behov är med i den pedagogiska planeringen?
 - Hur kan vi vidareutveckla skolans arbete med variationsrik undervisning?



Sista frågorna till fjärde momentet

- Hur kan ni genom arbetet med garantin, öka samarbetet mellan alla berörda lärare, speciallärare, specialpedagoger, rektor och elevhälsan?
- Vilket behov har lärarna av kompetensutveckling inom läs-, skriv- och matematikdidaktik eller andraspråksutveckling? Finns det behov av annan kompetensutveckling, exempelvis språkstörning eller neuropsykiatriska funktionsnedsättningar?
- Vad har framkommit i årets arbete med garantin som påverkar er planering inför nästa läsår? Behöver ni se över rutinerna för att säkerställa att arbetet blir en del av skolans systematiska kvalitetsarbete och synligt i årshjulet?



Inspirerande exempel – fjärde momentet

- [Gemensam uppföljning ger underlag för fortsatt utveckling](#)

Har ni identifierat utvecklingsområden på er skola?

Specialpedagogiska skolmyndigheten och Skolverket har kompetensutvecklingsmaterial som ni kan använda i arbetet med tidiga stödinsatser.

spsm.se/garantin-stodiarbetet

skolverket.se/garanti-tidigt-stod

