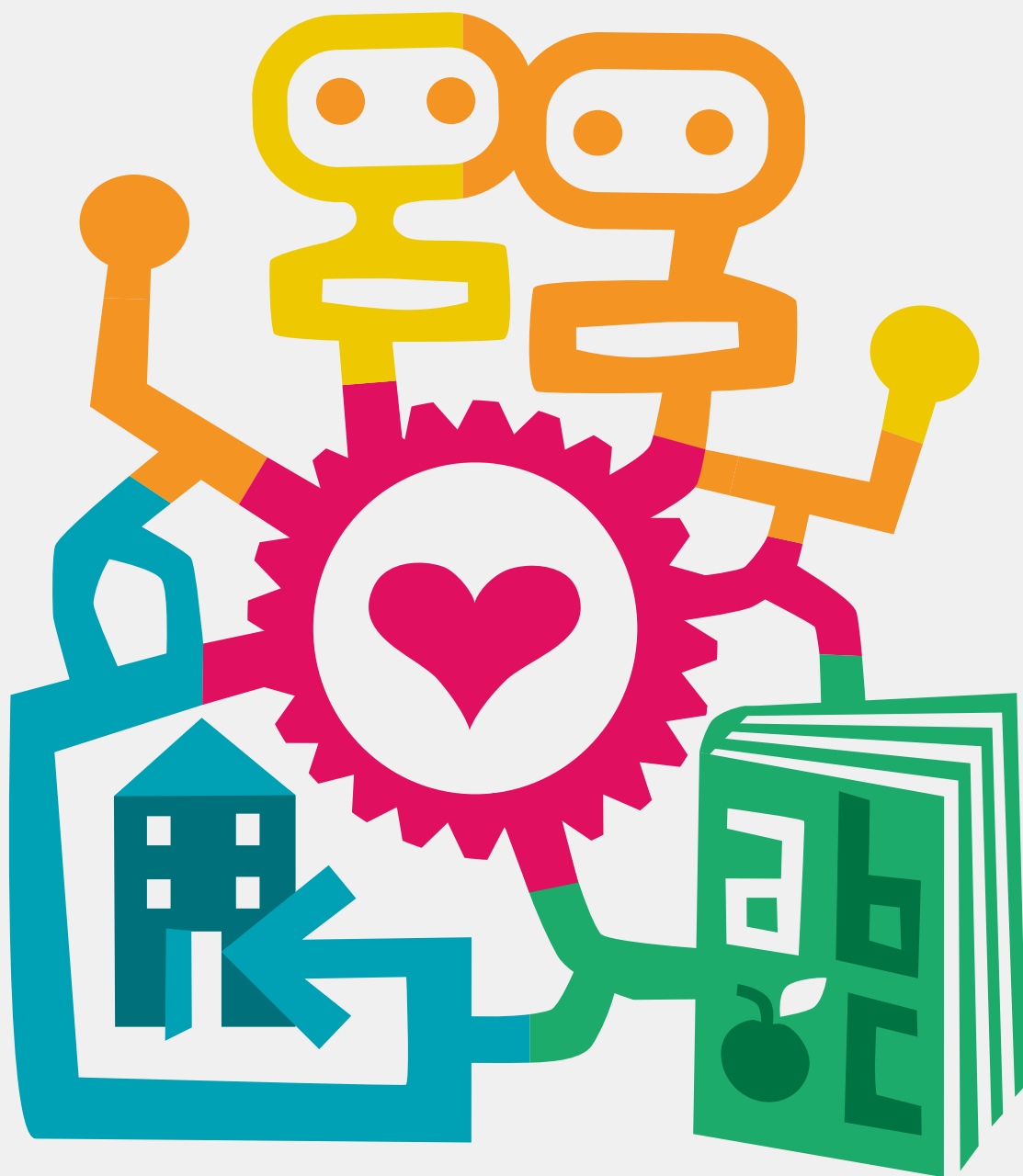


# Värderingsverktyg för tillgänglig utbildning

Kartläggning

SKOLA  
FRITIDSHEM



## Ett helt paket för ökad tillgänglighet

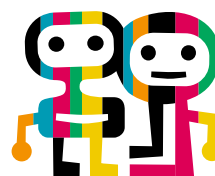
”Värderingsverktyg för tillgänglig utbildning – förskola, skola och fritidshem” från Specialpedagogiska skolmyndigheten (SPSM) hjälper dig att kartlägga tillgängligheten och göra en handlingsplan för en ännu bättre lärmiljö för alla barn och elever. Det här dokumentet rör första steget i det arbetet, kartläggningen. Du kan också fylla i dokumentet direkt på webben.

Värderingsverktyget är i sin tur en del av ett helt paket som tagits fram av SPSM och Handikappförbunden och består av tre delar:

- Värdera tillgängligheten i verksamheten (värderingsverktyget)
- Leda och planera tillgänglighetsarbetet (distansutbildning)
- Föra in tillgänglighet i undervisningen (DATE lärmaterial)

Du får tillgång till samtliga verktyg via myndighetens webbplats [www.spsm.se/tillganglighet](http://www.spsm.se/tillganglighet) samt [www.spsm.se/varderingsverktyg](http://www.spsm.se/varderingsverktyg)

Det är tillåtet att kopiera och citera ur materialet om källan anges.



**Ursprungstext:** Catrin Tufvesson

**Omarbetad text och nytt manus:** Lena Hammar tillsammans med arbetsgruppen samt andra sakkunniga inom Specialpedagogiska skolmyndigheten

**Redaktör:** Erika Wermeling

**Arbetsgrupp:** Håkan Bergkvist, Agneta Delin, Gunilla Fällman, Susanne Loheman, Pia Persson, Anna Sjölander, Mona Tafvelin och Maude Wildow

**Formgivning:** Linn Sandgren

**Illustration:** Lasse Skarbøvik

**Utgiven av:** Specialpedagogiska skolmyndigheten, Härnösand

# Värderingsverktyg för tillgänglig utbildning

Kartläggning.  
Skola och fritidshem.



Den webbaserade kartläggningen finns på [www.spsm.se/varderingsverktyg](http://www.spsm.se/varderingsverktyg)

[www.spsm.se/varderingsverktyg](http://www.spsm.se/varderingsverktyg)  
[www.spsm.se/tillganglighet](http://www.spsm.se/tillganglighet)

# Ett verktyg för att kartlägga och värdera tillgänglighet

Denna del av materialet är ett verktyg för att kartlägga och värdera tillgängligheten i verksamheten. Rektorer kan använda materialet på organisationsnivå och pedagoger och övrig personal kan använda det på gruppnivå.

Materialet består av 22 indikatorer uppdelade på fyra områden: förutsättningar för lärande, social miljö, pedagogisk miljö och fysisk miljö. Områdena har varsin färgmarkering som återkommer i alla delar av materialet. När du gör värderingen läser du igenom alla nivåer inom varje indikator. Fyll sedan i ditt svar på den nivå du anser motsvarar verksamhetens tillgänglighet.

När alla indikatorer är värderade kan arbetslaget diskutera resultaten och ge förslag på åtgärder som i samarbete med ledning beslutas och verkställs. Använd handlingsplanen för att dokumentera åtgärder, ansvar och beslut.

Mer information om områden och indikatorer finns i handledningen.

Beställ eller ladda ner handledningen på [www.spsm.se/tillganglighet](http://www.spsm.se/tillganglighet)

**Högstanivå (1)** – innebär att utbildningen har hög tillgänglighet.

Verksamheten arbetar aktivt med att ge förutsättningar för att skapa en tillgänglig lärmiljö för alla barn och elever.

**Mellannivå (0)** – innebär att utbildningen är tillgänglig i vissa avseenden.

Verksamheten arbetar ofta med att ge förutsättningar för att skapa en tillgänglig lärmiljö för de flesta barn och elever.

**Lägstanivå (-1)** – innebär att utbildningen har låg tillgänglighet för barn och elever. Verksamheten arbetar sällan med att ge förutsättningar för att skapa en tillgänglig lärmiljö för barn och elever.

Mellan varje nivå finns svarsalternativ som motsvarar att verksamheten delvis når upp nästa nivå. Det finns totalt fem alternativ att välja mellan.

---

# Förutsättningar för lärande

## 1. Rätten till lärande och trygghet

- 1 All undervisning och alla lärmiljöer är anpassade utifrån elevers olika förutsättningar och rätten till en trygg och likvärdig utbildning. Skola och fritidshem anpassar sin verksamhet och ger särskilt stöd till elever som behöver det. Alla elever får förutsättningar att utvecklas så långt som möjligt.
- 0,5 Verksamheten har kommit längre än mellannivån men ännu inte uppnått högstanivån.
- 0 Undervisning och lärmiljöer är till stor del anpassade utifrån elevers olika förutsättningar och rätten till en trygg och likvärdig utbildning. Skola och fritidshem anpassar oftast sin verksamhet och ger särskilt stöd till de flesta elever som behöver det. De flesta elever får förutsättningar att utvecklas så långt som möjligt.
- 0,5 Verksamheten har kommit längre än lägsta nivån men ännu inte uppnått mellannivån.
- 1 Verksamheten saknar kunskap kring att anpassa undervisning och lärmiljöer utifrån elevers olika förutsättningar och ger sällan särskilt stöd till elever som behöver det.

**Vår poäng:**

**Förslag till åtgärd:**

## 2. Delaktighet

- 1 Verksamheten arbetar aktivt för att alla elever ska få förutsättningar uppleva delaktighet i såväl undervisning som i gemensamma aktiviteter. Verksamheten har hög medvetenhet om delaktighetens betydelse för elevers hälsa och lärande.
- 0,5 Verksamheten har kommit längre än mellannivån men ännu inte uppnått högstanivån.
- 0 Verksamheten arbetar för ökad delaktighet för de flesta elever och i de flesta situationer.
- 0,5 Verksamheten har kommit längre än lägsta nivån men ännu inte uppnått mellannivån.
- 1 Verksamheten bedriver inget strategiskt arbete för att öka elevernas delaktighet

**Vår poäng:**

**Förslag till åtgärd:**

### 3. Elevhälsa

- 1** Verksamheten har en organisation där elevhälsan är ett kompletterande stöd för pedagoger och övrig personal i arbetet med att anpassa och utveckla tillgängliga lärmiljöer som främjar elevernas lärande, utveckling och hälsa. Verksamheten har väl fungerande och ändamålsenliga rutiner för elevhälsans samverkan med, och stöd till, pedagoger och arbetslag. Alla elever har tillgång till elevhälsa.
- 0,5** Verksamheten har kommit längre än mellannivån, men ännu inte uppnått högstanivån.
- 0** Verksamheten har en organisation där elevhälsan till viss del är ett kompletterande stöd för pedagoger och övrig personal i arbetet med att anpassa och utveckla tillgängliga lärmiljöer som främjar elevernas lärande, utveckling och hälsa. Verksamheten har till viss del fungerande och ändamålsenliga rutiner för elevhälsans samverkan med, och stöd till, pedagoger och arbetslag. De flesta elever har tillgång till elevhälsa.
- 0,5** Verksamheten har kommit längre än lägstanivån, men ännu inte uppnått mellannivån.
- 1** Verksamheten har inte organiserat elevhälsan som ett kompletterande stöd för pedagoger och övrig personal i arbetet med att anpassa och utveckla tillgängliga lärmiljöer som främjar elevernas lärande, utveckling och hälsa. Verksamheten har inte fungerande rutiner för elevhälsans samverkan med, och stöd till, pedagoger och arbetslag. Bristande tillgång till elevhälsa för elever.

**Vår poäng:**

**Förslag till åtgärd:**

## 4. Språk och kommunikation

- 1 Alla elever har tillgång till kommunikation utifrån sina förutsättningar, i alla lärsituationer, även vid rutinsituationer och inom rast- och fritidsverksamhet. Alla elever erbjuds möjligheter till språk-, läs- och skrivutveckling. Verksamheten erbjuder alla elever olika sätt att lära och visa sina kunskaper.
- 0,5 Verksamheten har kommit längre än mellannivån, men ännu inte uppnått högstanivån.
- 0 Verksamheten har kunskap om och erbjuder olika språk-, läs- och skrivutveckling samt kommunikationsuttryck som passar de flesta elever.
- 0,5 Verksamheten har kommit längre än lägstanivån, men ännu inte uppnått mellannivån.
- 1 Verksamheten har bristande kunskap om olika former av språk-, läs- och skrivutveckling samt kommunikationsuttryck.

**Vår poäng:**

**Förslag till åtgärd:**



## 5. Meningskapande och motivation

- 1 Verksamheten arbetar aktivt för att skapa förutsättningar för att alla elever ska uppleva begripliga, hanterbara och meningsfulla sammanhang. Verksamheten arbetar medvetet för att stimulera varje elev i sitt lärande och i sin utveckling.
- 0,5 Verksamheten har kommit längre än mellannivån men ännu inte uppnått högstanivån.
- 0 Verksamheten arbetar för att tydliggöra sammanhang, skapa mening och ge förutsättningar för motivation för de flesta elever och i de flesta situationer.
- 0,5 Verksamheten har kommit längre än lägsta nivån men ännu inte uppnått mellannivån.
- 1 Verksamheten bedriver inget strategiskt arbete för att eleverna ska uppleva ett meningsfullt sammanhang och finna motivation till lärande och utveckling.

**Vår poäng:**

**Förslag till åtgärd:**

## 6. Kroppen i lärandet

- 1 Verksamheten arbetar aktivt för att alla elever utifrån sina förutsättningar och intressen kan delta och vara delaktiga i lek, skapande och praktisk-estetiska verksamheter, fysisk aktivitet samt ges möjlighet att utveckla en hälsofrämjande livsstil. Alla lokaler och miljöer som verksamheten använder är tillgängliga och möjliggör delaktighet.
- 0,5 Verksamheten har kommit längre än mellannivån, men ännu inte uppnått högstanivån.
- 0 Verksamheten har kunskap om och erbjuder fysiska aktiviteter, skapande och praktisk-estetisk verksamhet som passar de flesta elever. Verksamheten arbetar i viss utsträckning med att elever ska utveckla en hälsofrämjande livsstil. Vissa hinder finns i lokaler och miljöer som kan begränsa tillgänglighet och delaktighet i vissa situationer.
- 0,5 Verksamheten har kommit längre än lägstanivån, men ännu inte uppnått mellannivån.
- 1 Verksamheten saknar kunskap om hur fysiska aktiviteter, skapande och praktisk-estetisk verksamhet kan utformas för att alla elever ska kunna vara delaktiga. Tillgång till lek, rörelseaktiviteter, skapande verksamhet och fysiska aktiviteter är begränsad. Verksamheten arbetar i begränsad utsträckning för att elever ska utveckla en hälsofrämjande livsstil. Flera lokaler och miljöer som verksamheten använder är otillgängliga.

**Vår poäng:**

**Förslag till åtgärd:**

---

# Social miljö

## 7. Gemenskap

- 1 Verksamheten arbetar aktivt för att främja delaktighet i samspel och gemensamma aktiviteter och erbjuda alla elever del i gemenskap varje dag. Verksamheten har kunskap om hur man underlättar och tillgängliggör sociala situationer.
- 0,5 Verksamheten har kommit längre än mellannivån, men ännu inte uppnått högstanivån.
- 0 Verksamheten arbetar för att främja delaktighet i samspel och i vissa gemensamma aktiviteter. Verksamheten har viss kunskap om hur man tillgängliggör samspelesituationer.
- 0,5 Verksamheten har kommit längre än lägsta nivå, men ännu inte uppnått mellannivån.
- 1 Verksamheten bedriver inget aktivt arbete för att främja delaktighet i samspel och gemensamma aktiviteter. Verksamheten har ingen kunskap om hur man tillgängliggör sociala situationer.

**Vår poäng:**

**Förslag till åtgärd:**

## 8. Begripligt sammanhang

- 1 Verksamheten arbetar aktivt för att göra instruktioner och sammanhang begripliga och för att underlätta sociala kontakter för alla elever.
- 0,5 Verksamheten har kommit längre än mellannivån, men ännu inte uppnått högstanivån.
- 0 Verksamheten arbetar för att begripliggöra de flesta instruktioner och sammanhang samt underlättar vissa sociala kontakter för vissa elever.
- 0,5 Verksamheten har kommit längre än lägsta nivå, men ännu inte uppnått mellannivån.
- 1 Verksamheten arbetar inte aktivt för att begripliggöra instruktioner och sammanhang eller för att underlätta sociala kontakter.

**Vår poäng:**

**Förslag till åtgärd:**

## 9. Planerade aktiviteter utanför skolans område

- 1 Alla elever kan delta och ges möjlighet att vara delaktiga i resor, aktiviteter och lärsituationer som sker utanför skolans område. Verksamheten arbetar aktivt för att underlätta delaktighet i den sociala gemenskapen och har tydliga rutiner, god framförhållning och planering i de aktiviteter som sker utanför skolans område.
- 0,5 Verksamheten har kommit längre än mellannivå, men ännu inte uppnått högsta nivå.
- 0 De flesta elever kan delta och vara delaktiga i resor, aktiviteter och lärsituationer som sker utanför skolans område. Verksamheten arbetar oftast aktivt för att underlätta delaktighet i den sociala gemenskapen och har till viss del tydliga rutiner, god framförhållning och planering i de aktiviteter som sker utanför skolans område.
- 0,5 Verksamheten har kommit längre än lägstanivå, men ännu inte nått mellannivå.
- 1 Alla elever ges inte möjligheten att delta och att vara delaktiga i resor och aktiviteter som sker utanför skolans område. Verksamheten bedriver inget aktivt arbete för att underlätta delaktighet i den sociala gemenskapen och har inte tydliga rutiner, god framförhållning och planering i de aktiviteter som sker utanför skolans område.

**Vår poäng:**

**Förslag till åtgärd:**

## 10. Samverkan med hemmet

- 1 Verksamheten har tydliga rutiner för samverkan med hemmet och arbetar aktivt för att skapa goda relationer. Vårdnadshavare känner tillit till verksamhetens personal.
- 0,5 Verksamhet har kommit längre än mellannivån, men ännu inte uppnått högstanivån.
- 0 Verksamheten har vissa rutiner för samverkan med hemmet och arbetar till viss del aktivt för att skapa goda relationer. Vårdnadshavare känner till stor del tillit till verksamhetens personal.
- 0,5 Verksamheten har kommit längre än lägstanivå, men ännu inte uppnått mellannivån.
- 1 Verksamheten har inga rutiner för samverkan med hemmet och arbetar inte aktivt för att skapa goda relationer. Vårdnadshavare känner ingen tillit till verksamhet personal.

**Vår poäng:**

**Förslag till åtgärd:**

## 11. Normkritik och attityder

- 1 Verksamheten arbetar aktivt för att synliggöra och problematisera attityder, fördomar, föreställningar och normbilder som finns i skolans eller fritidshemmets miljö.
- 0,5 Verksamheten har kommit längre än mellannivån, men ännu inte uppnått högstanivån.
- 0 Verksamheten arbetar till viss del aktivt för att synliggöra och problematisera de attityder, fördomar, föreställningar och normbilder som finns i skolans eller fritidshemmets miljö.
- 0,5 Verksamheten har kommit längre än lägstanivån, men ännu inte uppnått mellannivån.
- 1 Verksamheten arbetar inte för att synliggöra och problematisera de attityder, fördomar, föreställningar och normbilder som finns i skolans eller fritidshemmets miljö.

**Vår poäng:**

**Förslag till åtgärd:**

---

# Pedagogisk miljö

## 12. Pedagogiska strategier och stödstrukturer

- 1 Verksamheten arbetar aktivt för att alla elever ska få förutsättningar att utvecklas så långt som möjligt mot de uppsatta målen. Stödstrukturer och strategier arbetas fram efter elevens behov. Den genomförda undervisningen ger den effekt som planerats och erbjuder också ändamålsenliga bedömnings-situationer för alla elever. Verksamheten gör anpassningar på organisations-, grupp- och individnivå.
- 0,5 Verksamheten har kommit längre än mellannivån, men ännu inte uppnått högstanivån.
- 0 Verksamheten är upplagd så att den passar de flesta elever. Syftet, strukturen och elevens mål med lektionen är tydliggjorda för de flesta elever. För de flesta elever ger den genomförda undervisningen planerad effekt och till viss del erbjuds också ändamålsenliga bedömnings-situationer. Verksamheten gör försök till anpassningar på organisation-, grupp- och individnivå.
- 0,5 Verksamheten har kommit längre än lägstanivån, men ännu inte uppnått mellannivån.
- 1 Verksamheten bedriver inget strategiskt arbete för att anpassa undervisning och aktiviteter. Elever får inte förutsättningar att utvecklas så långt som möjligt. Den genomförda undervisningen ger sällan den effekt som planerats och ändamålsenliga bedömnings-situationer erbjuds i begränsad omfattning. Anpassningar är enbart utförda på en eller möjligtvis två nivåer inom verksamheten.

**Vår poäng:**

**Förslag till åtgärd:**



### **13. Arbetslag**

- 1 Arbetslagets organisation innebär att alla elever som har behov av extra anpassningar och särskilt stöd får det av alla i arbetslaget. Arbetslaget tar ansvar för hela elevgruppens totala utbildning och arbetar medvetet för varje elevs trygghet och lärande.
- 0,5 Verksamheten har kommit längre än mellannivån, men ännu inte uppnått högstanivån.
- 0 Arbetslagets organisation styrs oftast av elevgruppens behov och de flesta elever som är i behov av extra anpassningar och särskilt stöd får det. Arbetslaget tar för det mesta ansvar för hela gruppens totala utbildning och arbetar ofta medvetet för varje elevs trygghet och lärande.
- 0,5 Verksamheten har kommit längre än lägstanivån, men ännu inte uppnått mellannivån.
- 1 Arbetslaget arbetar sällan utifrån gemensamma mål och många elever får inte det stöd som de har behov av. Arbetslaget ser inte eleven i ett helhetsperspektiv.

**Vår poäng:**

**Förslag till åtgärd:**

## 14. Olika sätt att lära

- 1 Verksamheten arbetar aktivt för att erbjuda alla elever olika sätt att lära och olika lärsituationer, både individuellt och i grupp. Verksamheten uppmuntrar varje elev att hitta sina sätt att lära och uttrycka sig. Verksamheten erbjuder stöd i valet av arbetssätt och uttrycksformer i alla aktiviteter och inom alla ämnen.
- 0,5 Verksamheten har kommit längre än mellannivån, men ännu inte uppnått högstanivån.
- 0 Verksamheten erbjuder olika sätt att lära och uttrycksformer som passar de flesta elever, både individuellt och i grupp. Verksamheten uppmuntrar de flesta elever att hitta sina sätt att lära och uttrycka sig. Verksamheten erbjuder visst stöd i valet av arbetssätt och uttrycksformer i vissa aktiviteter och i vissa ämnen.
- 0,5 Verksamheten har kommit längre än lägstanivån, men ännu inte uppnått mellannivån.
- 1 Verksamheten saknar kunskap om olika sätt att lära och olika uttrycksformer. Verksamheten erbjuder få möjligheter att möta elevers olika sätt att lära och att pröva olika uttrycksformer.

**Vår poäng:**

**Förslag till åtgärd:**

## 15. Lärverktyg

- 1 Verksamheten erbjuder alla elever böcker och andra lärverktyg anpassade utifrån elevens behov, ålder och med olika svårighetsgrader i alla lärsituationer och ämnen.
- 0,5 Verksamheten har kommit längre än mellannivån, men ännu inte uppnått högstanivån.
- 0 Verksamheten erbjuder material och lärverktyg som passar de flesta elever. Verksamheten anpassar lärverktyg utifrån elevernas behov i vissa situationer och aktiviteter.
- 0,5 Verksamheten har kommit längre än lägstanivån, men ännu inte uppnått mellannivån.
- 1 Verksamheten har begränsad kunskap om användning, anpassning och möjligheter som finns med olika lärverktyg. Verksamheten erbjuder få lärverktyg utifrån elevernas behov.

**Vår poäng:**

**Förslag till åtgärd:**

## 16. It i lärandet

- 1 Verksamheten erbjuder alla elever it i lärandet utifrån deras behov i all undervisning och alla ämnen. Utformning och innehåll är anpassat efter elevernas behov. Pedagogisk kompetens och teknisk support finns.
- 0,5 Verksamheten har kommit längre än mellannivån, men ännu inte uppnått högstanivån.
- 0 Verksamheten erbjuder it i lärandet i vissa lärsituationer. Verksamheten använder it i lärandet utifrån de flesta elevers behov. De flesta elever har tillgång till pedagogisk kompetens och teknisk support.
- 0,5 Verksamheten har kommit längre än lägstanivån, men ännu inte uppnått mellannivån.
- 1 Verksamheten har begränsad kunskap om it i lärandet och dess möjligheter. It i lärandet finns inte att tillgå i verksamheten utifrån elevers behov. Begränsad samverkan finns mellan pedagogisk kompetens och teknisk support.

**Vår poäng:**

**Förslag till åtgärd:**

## 17. Hjälpmedel

- 1 Verksamheten gör det möjligt för alla elever att använda personliga hjälpmedel. Personliga hjälpmedel, verksamhetens hjälpmedel och lärverktyg fungerar tillsammans i alla lärsituationer och lärmiljöer.
- 0,5 Verksamheten har kommit längre än mellannivån, men ännu inte uppnått högstanivån.
- 0 Verksamheten gör det möjligt för de flesta elever att använda personliga hjälpmedel. Personliga hjälpmedel, verksamhetens hjälpmedel och lärverktyg fungerar tillsammans i vissa lärsituationer och lärmiljöer.
- 0,5 Verksamheten har kommit längre än lägstanivån, men ännu inte uppnått mellannivån.
- 1 Verksamheten brister när det gäller att ge förutsättningar för elever att använda personliga hjälpmedel. Hjälpmedel och lärverktyg är inte provade så att de fungerar tillsammans.

**Vår poäng:**

**Förslag till åtgärd:**

---

# Fysisk miljö

## 18. Rum för lärande

- 1 Verksamheten arbetar aktivt utifrån att hela skolan är alla elevers lärmiljö. Hela lärmiljön är fullt framkomlig och anpassad för alla elever oavsett förutsättningar. Skolans utformning och utrustning är säker och åldersanpassad. Verksamheten kan evakuera alla vid en utrymning. Lärmiljön ger stöd till alla elevers lärande under hela dagen, även vid rutinsituationer, rast- och fritidsverksamhet.
- 0,5 Verksamheten har kommit längre än mellannivån, men ännu inte uppnått högstanivån.
- 0 Lärmiljöns utformning och inredning passar de flesta elevers lärande. I de flesta lärmiljöer är utformning och inredning anpassad utifrån säkerhet, elevernas ålder och ergonomi, och den fysiska miljöns egenskaper. Verksamheten har plats för de flesta av aktiviteterna presentation, produktion, interaktion, reflektion och rekreation.
- 0,5 Verksamheten har kommit längre än lägstanivån, men ännu inte uppnått mellannivån.
- 1 Verksamhetens lärmiljöer är inte anpassade utifrån elevernas behov av olika lärsituationer. Lärmiljön är inte anpassad efter elevernas ålder, ergonomi, sociala och kommunikativa interaktion, eller för rast- och fritidsverksamhet. Möblering och inredning är inte anpassad utifrån den fysiska miljöns egenskaper. Elever har svårt att ta sig fram för att det finns hinder i lärmiljön.

**Vår poäng:**

**Förslag till åtgärd:**

## 19. Ljudmiljö– skola och fritidshem

- 1 Verksamheten arbetar aktivt för en god ljudmiljö under hela dagen. Undervisnings- och gemensamhetsutrymmen kännetecknas av kort efterklangstid för alla vokala ljud, inga lågfrekventa eller störande bakgrunds- och omgivningsljud. Verksamheten strävar efter att organisera lärsituationer och aktiviteter så att ljudmiljön blir hanterbar och begriplig för alla elever. Inredning, material och teknik är valt utifrån strävan att nå god ljudmiljö. De akustiska förutsättningarna ger talarstöd och gör det lätt att höra vad som sägs.
- 0,5 Verksamheten har kommit längre än mellannivån, men ännu inte uppnått högstanivån.
- 0 I de flesta utrymmen i verksamheten finns goda samtalsmiljöer. I de flesta lokaler arbetar och planerar verksamheten för lägre aktivitetsljud. Delar av inredning, material och teknik är valt utifrån strävan att förbättra ljudmiljön.
- 0,5 Verksamheten har kommit längre än lägsta nivå, men ännu inte uppnått mellannivån.
- 1 Inom verksamheten finns störande bakgrundsljud exempelvis maskin-, trafik- eller ventilationsljud. I verksamheten finns långa efterklangstider, störande ljudintryck av aktivitetsljud, tal, överhörning och eko.

**Vår poäng:**

**Förslag till åtgärd:**

## 20. Visuell miljö

- 1 Verksamheten arbetar aktivt för en god visuell miljö överallt utifrån alla elevers behov. Den visuella miljön är bländfri och belysningen ger färgriktig återgivning. Orienteringsbarheten är hög och kontrastverkan och belysning är anpassad. I lokalerna finns det endast relevant information. Val av inredning, material och kulörer utgör en helhet. Det finns medvetna synintryck och siktlinjer.
- 0,5 Verksamheten har kommit längre än mellannivån, men ännu inte uppnått högstanivån.
- 0 I de flesta delarna av verksamheten finns kontraster för orientering och korrekt belysning. På de flesta ställen kan verksamheten reglera insläpp av dagsljus och synintryck. Verksamheten använder mönster och kulörer på material med viss medvetenhet. Det är viss ordning av material och inredning.
- 0,5 Verksamheten har kommit längre än lägstanivån, men ännu inte uppnått mellannivån.
- 1 Inom verksamheten finns visuella störningar såsom rörelse, blanka material, felaktig kontrastverkan och belysning. Verksamheten har för mycket information, inredning och kulörer. Verksamheten har störande synintryck genom dörr- och fönsteröppningar.

**Vår poäng:**

**Förslag till åtgärd:**



## 21. Luftmiljö

- 1 Verksamheten arbetar aktivt för god luftkvalitet överallt utifrån alla elevers behov. Koldioxidhalten är låg. Det går att reglera temperaturen och anpassa ventilationen. Det är parfym- och dammfritt. Verksamhetens alla lokaler städas regelbundet och upplevs rena.
- 0,5 Verksamheten har kommit längre än mellannivån, men ännu inte uppnått högstanivån.
- 0 Verksamheten upplever att de flesta rum har god luftkvalitet. Det går att vädra och minska stark värmeinstrålning genom fönsteröppningar i de flesta rum. De flesta rum upplevs som städade.
- 0,5 Verksamheten har kommit längre än lägstanivån, men ännu inte uppnått mellannivån.
- 1 Verksamheten har rum med för hög koldioxidhalt på grund av att antalet personer är fler än vad rummet är dimensionerat för. Verksamheten kan inte reglera värmeinstrålning, ventilation. Städningen är bristfällig.

**Vår poäng:**

**Förslag till åtgärd:**

## 22. Utemiljö

- 1 Skolgården är fullt framkomlig och orienteringsbar för alla elever oavsett förutsättningar. Den är säkert utformad och utrustad. Lekutrustning och platser för samspel och samvaro är tillgängliga och användbara för alla elever. Skolgården inbjuder till ett varierat utbud av aktiviteter, naturinslag och skydd för väder. Alla elever har tillgång till olika upplevelser utifrån sina egna förutsättningar.
- 0,5 Verksamheten har kommit längre än mellannivån, men ännu inte uppnått högstanivån.
- 0 De flesta elever kan ta sig fram på skolgården utan att stöta på hinder. Det mesta av skolgårdens utformning och utrustning är åldersanpassad, säker och passar de flesta elever. Skolgården inbjuder till socialt samspel och pedagogiska och fysiska aktiviteter som passar de flesta elever. Skolgården har enstaka naturinslag och något skydd för väder.
- 0,5 Verksamheten har kommit längre än lägstanivån, men ännu inte uppnått mellannivån.
- 1 Skolgårdens utformning och utrustning är inte åldersanpassad och säker. Skolgården erbjuder eleverna få valmöjligheter av aktiviteter. Möjligheten till fri lek är begränsad. Skolgården har få naturinslag och saknar skydd för väder. Skolgården är enformigt utformad.

**Vår poäng:**

**Förslag till åtgärd:**

