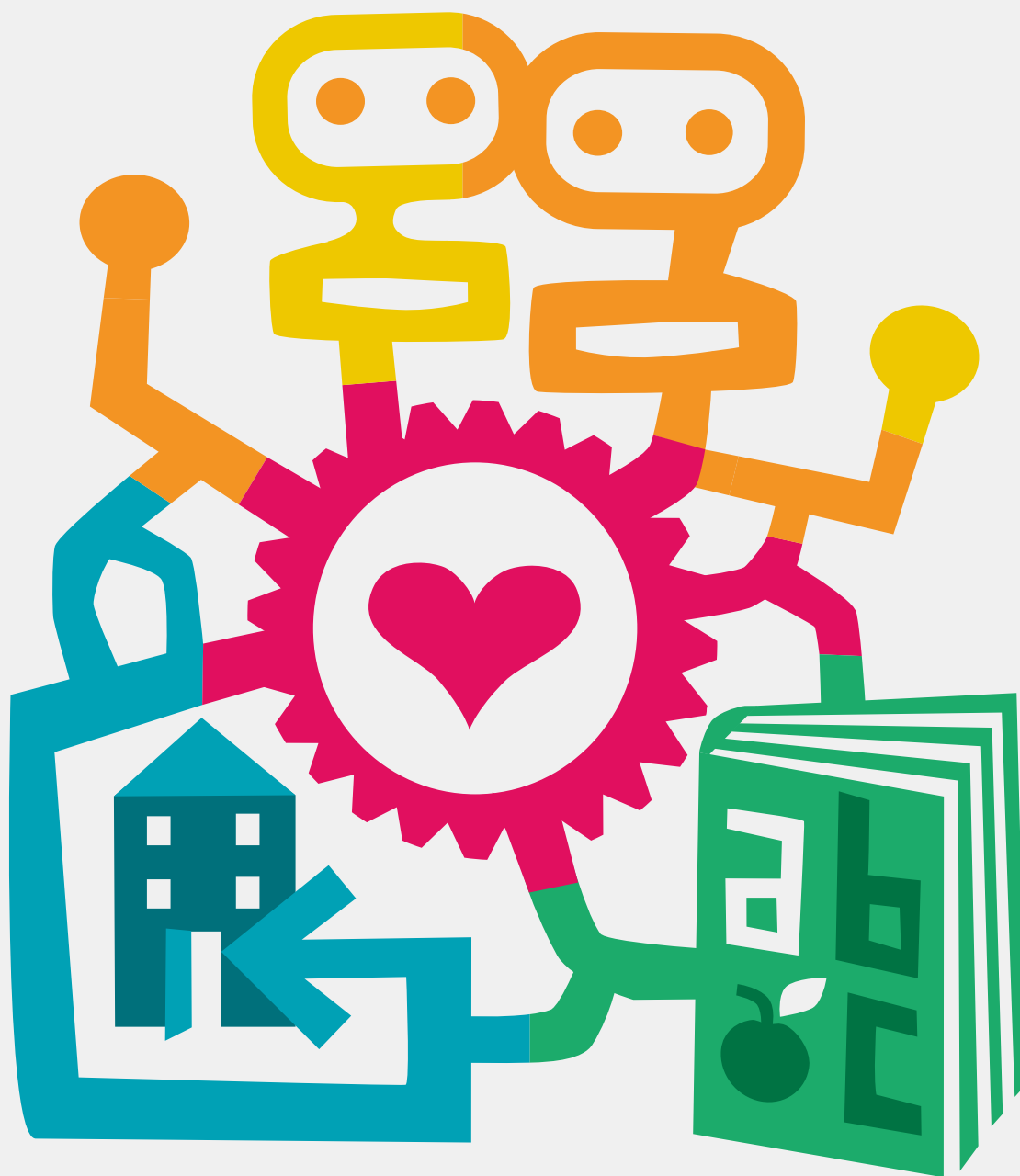


Värderingsverktyg för tillgänglig utbildning

Kartläggning

FÖRSKOLA



Ett helt paket för ökad tillgänglighet

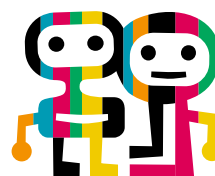
”Värderingsverktyg för tillgänglig utbildning – förskola, skola och fritidshem” från Specialpedagogiska skolmyndigheten (SPSM) hjälper dig att kartlägga tillgängligheten och göra en handlingsplan för en ännu bättre lärmiljö för alla barn och elever. Det här dokumentet rör första steget i det arbetet, kartläggningen. Du kan också fylla i dokumentet direkt på webben.

Värderingsverktyget är i sin tur en del av ett helt paket som tagits fram av SPSM och Handikappförbunden och består av tre delar:

- Värdera tillgängligheten i verksamheten (värderingsverktyget)
- Leda och planera tillgänglighetsarbetet (distansutbildning)
- Föra in tillgänglighet i undervisningen (DATE lärmaterial)

Du får tillgång till samtliga verktyg via myndighetens webbplats www.spsm.se/tillganglighet samt www.spsm.se/varderingsverktyg

Det är tillåtet att kopiera och citera ur materialet om källan anges.



Ursprungstext: Catrin Tufvesson

Omarbetad text och nytt manus: Lena Hammar tillsammans med arbetsgruppen samt andra sakkunniga inom Specialpedagogiska skolmyndigheten

Redaktör: Erika Wermeling

Arbetsgrupp: Håkan Bergkvist, Agneta Delin, Gunilla Fällman, Susanne Loheman, Pia Persson, Anna Sjölander, Mona Tafvelin och Maude Wildow

Formgivning: Linn Sandgren

Illustration: Lasse Skarbøvik

Utgiven av: Specialpedagogiska skolmyndigheten, Härnösand

Värderingsverktyg för tillgänglig utbildning

Kartläggning.
Förskola.



Den webbaserade kartläggningen finns på www.spsm.se/varderingsverktyg

www.spsm.se/varderingsverktyg
www.spsm.se/tillganglighet

Ett verktyg för att kartlägga och värdera tillgänglighet

Denna del av materialet är ett verktyg för att kartlägga och värdera tillgängligheten i förskolan. Förskolechefer kan använda materialet på organisationsnivå och förskollärare och övrig personal kan använda det på gruppnivå.

Materialet består av 21 indikatorer uppdelade på fyra områden: förutsättningar för lärande, social miljö, pedagogisk miljö och fysisk miljö. Områdena har varsin färgmarkering som återkommer i alla delar av materialet. När du gör värderingen läser du igenom alla nivåer inom varje indikator. Fyll sedan i ditt svar på den nivå du anser motsvarar verksamhetens tillgänglighet.

När alla indikatorer är värderade kan arbetslaget diskutera resultaten och ge förslag på åtgärder som i samarbete med ledning beslutas och verkställs. Använd handlingsplanen för att dokumentera åtgärder, ansvar och beslut.

Mer information om områden och indikatorer finns i handledningen.

Beställ eller ladda ner handledningen på www.spsm.se/tillganglighet

Högstanivå (1) – innebär att utbildningen har hög tillgänglighet.

Verksamheten arbetar aktivt med att ge förutsättningar för att skapa en tillgänglig lärmiljö för alla barn och elever.

Mellannivå (0) – innebär att utbildningen är tillgänglig i vissa avseenden.

Verksamheten arbetar ofta med att ge förutsättningar för att skapa en tillgänglig lärmiljö för de flesta barn och elever.

Lågstanivå (-1) – innebär att utbildningen har låg tillgänglighet för barn och elever. Verksamheten arbetar sällan med att ge förutsättningar för att skapa en tillgänglig lärmiljö för barn och elever.

Mellan varje nivå finns svarsalternativ som motsvarar att verksamheten delvis når upp nästa nivå. Det finns totalt fem alternativ att välja mellan.

Förutsättningar för lärande

1. Rätten till lärande och trygghet

- 1 Verksamheten är utformad utifrån en helhetssyn på barn och barns behov. Alla barn erbjuds stimulerande lärsituationer, utveckling och en trygg omsorg. Förskolan anpassar sin verksamhet och ger särskilt stöd till barn som behöver det. Alla barn får förutsättningar att utvecklas så långt som möjligt.
- 0,5 Verksamheten har kommit längre än mellannivån men ännu inte uppnått högstanivån.
- 0 Verksamheten är till stor del utformad utifrån en helhetssyn på barn och barns behov. De flesta barn erbjuds stimulerande lärsituationer, utveckling och en trygg omsorg. Förskolan anpassar oftast sin verksamhet och ger till stor del särskilt stöd till barn som behöver det. De flesta barn får förutsättningar att utvecklas så långt som möjligt.
- 0,5 Verksamheten har kommit längre än lägsta nivån men ännu inte uppnått mellannivån.
- 1 Verksamheten är inte utformad utifrån en helhetssyn på barn och barns behov. Verksamheten skapar få stimulerande lärsituationer. Verksamheten saknar kunskap när det gäller anpassningar och särskilt stöd.

Vår poäng:

Förslag till åtgärd:

2. Delaktighet

- 1 Verksamheten arbetar aktivt för att alla barn ska få förutsättningar att uppleva delaktighet i förskolans gemensamma aktiviteter. Förskolan har hög medvetenhet om delaktighetens betydelse för barns hälsa och lärande.
- 0,5 Verksamheten har kommit längre än mellannivån men ännu inte uppnått högstanivån.
- 0 Verksamheten arbetar för ökad delaktighet för de flesta barn och i de flesta situationer.
- 0,5 Verksamheten har kommit längre än lägsta nivån men ännu inte uppnått mellannivån.
- 1 Verksamheten bedriver inget strategiskt arbete för att öka barnens delaktighet.

Vår poäng:

Förslag till åtgärd:

3. Elevhälsa

Det finns inte några lagkrav på elevhälsa för barn i förskolan, men förskolan och kommunen kan med fördel organisera barnhälsoverksamhet.

4. Språk och kommunikation

- 1 Alla barn har tillgång till kommunikation utifrån sina förutsättningar, i alla lek- och lärsituationer och vid rutinsituationer. Alla barn erbjuds olika möjligheter till språk- och kommunikationsutveckling. Verksamheten erbjuder alla barn olika sätt att lära och uttrycka sina kunskaper.
- 0,5 Verksamheten har kommit längre än mellannivån, men ännu inte uppnått högstanivån.
- 0 Verksamheten har kunskap om och erbjuder olika språk- och kommunikationsuttryck som passar de flesta barn.
- 0,5 Verksamheten har kommit längre än lägstanivån, men ännu inte uppnått mellannivån.
- 1 Verksamheten har bristande kunskap om olika former av språkutveckling och kommunikationsuttryck.

Vår poäng:

Förslag till åtgärd:

5. Meningsskapande och motivation

- 1 Verksamheten arbetar aktivt för att skapa förutsättningar för att alla barn ska uppleva begripliga, hanterbara och meningsfulla sammanhang. Verksamheten arbetar medvetet för att stimulera varje barn i sitt lärande och sin utveckling.
- 0,5 Verksamheten har kommit längre än mellannivån men ännu inte uppnått högstanivån.
- 0 Verksamheten arbetar för att tydliggöra sammanhang, skapa mening och ge förutsättningar för motivation för de flesta barn och i de flesta situationer.
- 0,5 Verksamheten har kommit längre än lägsta nivån men ännu inte uppnått mellannivån.
- 1 Verksamheten bedriver inget strategiskt arbete för att barnen ska uppleva ett meningsfullt sammanhang och finna motivation till lärande och utveckling

Vår poäng:

Förslag till åtgärd:

6. Kroppen i lärandet

- 1 Verksamheten arbetar aktivt för att alla barn utifrån sina förutsättningar och intressen kan delta och vara delaktiga i lek, rörelseaktiviteter, skapande verksamhet och fysiska aktiviteter. Alla lokaler och miljöer som verksamheten använder är tillgängliga och möjliggör delaktighet.
- 0,5 Verksamheten har kommit längre än mellannivån, men ännu inte uppnått högstanivån.
- 0 Verksamheten har kunskap om och erbjuder lek, rörelseaktiviteter, skapande verksamhet och fysiska aktiviteter som passar de flesta barn. Vissa hinder finns i lokaler och miljöer som kan begränsa tillgänglighet och delaktighet i vissa situationer.
- 0,5 Verksamheten har kommit längre än lägstanivån, men ännu inte uppnått mellannivån.
- 1 Verksamheten saknar kunskap om hur lek, skapande verksamhet och fysiska aktiviteter kan utformas för att passa alla barn. Tillgång till lek, rörelseaktiviteter, skapande verksamhet och fysiska aktiviteter är begränsad. Hinder finns i lokaler och miljöer som begränsar tillgänglighet och delaktighet.

Vår poäng:

Förslag till åtgärd:

Social miljö

7. Gemenskap

- 1 Verksamheten arbetar aktivt för att främja delaktighet i samspel och lek och erbjuder alla barn del i gemenskap varje dag. Verksamheten har kunskap om hur man tillgängliggör lek och samspelessituationer.
- 0,5 Verksamheten har kommit längre än mellannivån, men ännu inte uppnått högstanivån.
- 0 Verksamheten arbetar för att främja delaktighet och gemenskap i samspel och lek i vissa situationer. Verksamheten har viss kunskap om hur man tillgängliggör lek och samspelessituationer.
- 0,5 Verksamheten har kommit längre än lägsta nivå, men ännu inte uppnått mellannivån.
- 1 Verksamheter bedriver inget aktivt arbete för att främja delaktighet och gemenskap i samspel och lek. Verksamheten har ingen kunskap om hur man tillgängliggör lek och samspelessituationer.

Vår poäng:

Förslag till åtgärd:

8. Begripligt sammanhang

- 1 Verksamheten arbetar aktivt för att göra instruktioner och sammanhang begripliga och för att underlätta sociala kontakter för alla barn.
- 0,5 Verksamheten har kommit längre än mellannivån, men ännu inte uppnått högstanivån.
- 0 Verksamheten arbetar för att begripliggöra de flesta instruktioner och sammanhang samt underlättar vissa sociala kontakter för vissa barn.
- 0,5 Verksamheten har kommit längre än lägsta nivå, men ännu inte uppnått mellannivån.
- 1 Verksamheten arbetar inte aktivt för att begripliggöra instruktioner och sammanhang eller för att underlätta sociala kontakter.

Vår poäng:

Förslag till åtgärd:

9. Planerade aktiviteter utanför förskolans område

- 1 Alla barn kan delta och ges möjlighet att vara delaktiga i resor och aktiviteter som sker utanför förskolans område. Förskolan arbetar aktivt för att underlätta delaktighet i den sociala gemenskapen och har tydliga rutiner, god framförhållning och planering i de aktiviteter som sker utanför förskolans område.
- 0,5 Verksamheten har kommit längre än mellannivå, men ännu inte uppnått högsta nivå.
- 0 De flesta barn kan delta och vara delaktiga i resor och aktiviteter som sker utanför förskolans område. Förskolan arbetar oftast aktivt för att underlätta delaktighet i den sociala gemenskapen och har till viss del tydliga rutiner, god framförhållning och planering i de aktiviteter som sker utanför förskolans område.
- 0,5 Verksamheten har kommit längre än lägstanivå, men ännu inte nått mellannivå.
- 1 Alla barn ges inte möjligheten att delta och att vara delaktiga i resor och aktiviteter som sker utanför förskolans område. Förskolan arbetar inte aktivt för att underlätta delaktighet i den sociala gemenskapen och har inte tydliga rutiner, god framförhållning och planering i de aktiviteter som sker utanför förskolans område.

Vår poäng:

Förslag till åtgärd:

10. Samverkan med hemmet

- 1 Verksamheten har tydliga rutiner för samverkan med hemmet och arbetar aktivt för att skapa goda relationer. Vårdnadshavare känner tillit till förskolans personal.
- 0,5 Verksamheten har kommit längre än mellannivån, men ännu inte uppnått högstanivån.
- 0 Verksamheten har vissa rutiner för samverkan med hemmet och arbetar till viss del aktivt för att skapa goda relationer. Vårdnadshavare känner till stor del tillit till förskolans personal.
- 0,5 Verksamheten har kommit längre än lägstanivå, men ännu inte uppnått mellannivån.
- 1 Verksamheten har inga rutiner för samverkan med hemmet och arbetar inte aktivt för att skapa goda relationer. Vårdnadshavare känner ingen tillit till förskolans personal.

Vår poäng:

Förslag till åtgärd:

11. Normkritik och attityder

- 1 Verksamheten arbetar aktivt för att synliggöra och problematisera attityder, fördomar, föreställningar och normbilder som finns i förskolans miljö.
- 0,5 Verksamheten har kommit längre än mellannivån, men ännu inte uppnått högstanivån.
- 0 Verksamheten arbetar till viss del aktivt för att synliggöra och problematisera de attityder, fördomar, föreställningar och normbilder som finns i förskolans miljö.
- 0,5 Verksamheten har kommit längre än lägstanivån, men ännu inte uppnått mellannivån.
- 1 Verksamheten arbetar inte för att synliggöra och problematisera de attityder, fördomar, föreställningar och normbilder som finns i förskolans miljö.

Vår poäng:

Förslag till åtgärd:

Pedagogisk miljö

12. Pedagogiska strategier och stödstrukturer

- 1 Verksamheten främjar leken, kreativiteten och det lustfyllda lärandet och är utformad så att omsorg, utveckling och lärande bildar en helhet utifrån barnet och barnets behov. Alla barn kan delta i gruppens aktiviteter. Stödstrukturer och strategier arbetas fram utifrån barnens behov. Verksamheten gör anpassningar på organisations-, grupp- och individnivå.
- 0,5 Verksamheten har kommit längre än mellannivån, men ännu inte uppnått högstanivån.
- 0 Verksamheten är utformad så att den passar de flesta barn. De flesta barn kan delta i planerade aktiviteter. Verksamheten gör till stor del anpassningar på organisation-, grupp- och individnivå.
- 0,5 Verksamheten har kommit längre än lägstanivån, men ännu inte uppnått mellannivån.
- 1 Verksamheten bedriver inget strategiskt arbete för att anpassa aktiviteter. Barn får inte förutsättningar att utvecklas så långt som möjligt. Anpassningar är enbart utförda på en eller möjligtvis två nivåer inom verksamheten.

Vår poäng:

Förslag till åtgärd:

13. Arbetslag

- 1 Arbetslagets organisation innebär att alla barn får det stöd och de anpassningar som de behöver. Arbetslaget tar ansvar för hela barngruppens totala utveckling och arbetar medvetet för varje barns trygghet och lärande.
- 0,5 Verksamheten har kommit längre än mellannivån, men ännu inte uppnått högstanivån.
- 0 Arbetslagets organisation innebär att de flesta barn får det stöd och de anpassningar som de behöver. Arbetslaget tar för det mesta ansvar för hela barngruppens totala utveckling och arbetar ofta medvetet för varje barns trygghet och lärande.
- 0,5 Verksamheten har kommit längre än lägstanivån, men ännu inte uppnått mellannivån.
- 1 Arbetslaget arbetar sällan utifrån gemensamma mål och många barn får inte det stöd som de har behov av. Arbetslaget ser inte barnet i ett helhetsperspektiv.

Vår poäng:

Förslag till åtgärd:

14. Olika sätt att lära

- 1 Verksamheten arbetar aktivt för att erbjuda en trygg plats där barn vågar utforska och vara kunskapssökare. Verksamheten erbjuder alla barn olika sätt att lära och olika lärsituationer, både individuellt och i grupp. Verksamheten uppmuntrar till olika uttrycksformer och erbjuder stöd i alla aktiviteter.
- 0,5 Verksamheten har kommit längre än mellannivån, men ännu inte uppnått högstanivån.
- 0 Verksamheten erbjuder olika sätt att lära och uttrycksformer som passar de flesta barn. Verksamheten ger möjlighet till olika sätt att lära och uttrycksformer utifrån barnens behov kopplat till vissa lärsituationer och aktiviteter både individuellt och i grupp.
- 0,5 Verksamheten har kommit längre än lägstanivån, men ännu inte uppnått mellannivån.
- 1 Verksamheten erbjuder få möjligheter att möta barns olika sätt att lära och att pröva olika uttrycksformer. Verksamheten saknar kunskap om olika sätt att lära och olika uttrycksformer och hur de kan främja goda lärsituationer både individuellt och i grupp.

Vår poäng:

Förslag till åtgärd:

15. Lärverktyg

- 1 Verksamheten erbjuder alla barn böcker och andra lärverktyg anpassade utifrån barnens behov, ålder och med olika svårighetsgrader i alla lärsituationer och aktiviteter. Verksamheten har en helhetssyn på barnet och dess behov så att omsorg, utveckling och lärande bildar en helhet i alla lärsituationer och aktiviteter.
- 0,5 Verksamheten har kommit längre än mellannivån, men ännu inte uppnått högstanivån.
- 0 Verksamheten erbjuder böcker och andra lärverktyg som passar de flesta barn. Verksamheten anpassar lärverktyg utifrån barnens behov i vissa situationer och aktiviteter.
- 0,5 Verksamheten har kommit längre än lägstanivån, men ännu inte uppnått mellannivån.
- 1 Verksamheten har begränsad kunskap om användning, anpassning och möjligheter som finns med olika lärverktyg. Verksamheten erbjuder få lärverktyg utifrån barnens behov.

Vår poäng:

Förslag till åtgärd:

16. It lärandet

- 1 Verksamheten erbjuder alla barn it lärandet utifrån deras behov. Utformning och innehåll är anpassat efter barnens behov. Pedagogisk kompetens och teknisk support finns.
- 0,5 Verksamheten har kommit längre än mellannivån, men ännu inte uppnått högstanivån.
- 0 Verksamheten erbjuder it i lärandet i vissa lärsituationer. Verksamheten använder IT i lärandet utifrån de flesta barns behov. De flesta barn har tillgång till pedagogisk kompetens och teknisk support.
- 0,5 Verksamheten har kommit längre än lägstanivån, men ännu inte uppnått mellannivån.
- 1 Verksamheten har begränsad kunskap om it i lärandet och dess möjligheter. It i lärandet finns inte att tillgå i verksamheten utifrån barns behov. Begränsad samverkan finns mellan pedagogisk kompetens och teknisk support.

Vår poäng:

Förslag till åtgärd:

17. Hjälpmedel

- 1 Verksamheten gör det möjligt för alla barn att använda personliga hjälpmedel. Personliga hjälpmedel, verksamhetens hjälpmedel och lärverktyg fungerar tillsammans i alla lärsituationer och lärmiljöer.
- 0,5 Verksamheten har kommit längre än mellannivån, men ännu inte uppnått högstanivån.
- 0 Verksamheten gör det möjligt för de flesta barn att använda sina personliga hjälpmedel. Barnets personliga hjälpmedel, verksamhetens hjälpmedel och lärverktyg fungerar tillsammans i vissa lärmiljöer och lärsituationer.
- 0,5 Verksamheten har kommit längre än lägstanivån, men ännu inte uppnått mellannivån.
- 1 Verksamheten erbjuder sällan möjlighet att använda personliga hjälpmedel i lärsituationer. Hjälpmedel och lärverktyg är inte provade så att de fungerar tillsammans.

Vår poäng:

Förslag till åtgärd:

Fysisk miljö

18. Rum för lärande

- 1 Verksamheten arbetar aktivt utifrån att hela förskolan är alla barns lärmiljö. Hela lärmiljön är fullt framkomlig och utformad för alla barn oavsett förutsättningar. Förskolans utformning och utrustning är säker och åldersanpassad. Verksamheten kan evakuera alla vid en utrymning. Lärmiljön ger stöd till alla barns lärande och utveckling under hela dagen, även vid rutinsituationer.
- 0,5 Verksamheten har kommit längre än mellannivån, men ännu inte uppnått högstanivån.
- 0 Lärmiljöns utformning och inredning passar de flesta barns lärande och utveckling. I de flesta lärmiljöer är utformning och inredning anpassad utifrån säkerhet, barnens ålder och ergonomi, och den fysiska miljöns utformning. Verksamheten har plats för de flesta av aktiviteterna presentation, produktion, interaktion, reflektion och rekreation.
- 0,5 Verksamheten har kommit längre än lägstanivån, men ännu inte uppnått mellannivån.
- 1 Verksamhetens lärmiljöer är inte anpassade utifrån barnens behov av olika lek-och lärsituationer. Lärmiljön är inte anpassad efter barnens ålder, ergonomi eller för sociala och kommunikativa interaktion. Möblering och inredning är inte anpassad utifrån den fysiska miljöns egenskaper. Barn har svårt att ta sig fram för att det finns hinder i lärmiljön.

Vår poäng:

Förslag till åtgärd:

19. Ljudmiljö

- 1 Verksamheten arbetar aktivt för en god ljudmiljö under hela dagen. Verksamhetens lokaler kännetecknas av kort efterklangstid och inga lågfrekventa eller störande bakgrunds- och omgivningsljud. Verksamheten strävar efter att organisera aktiviteter så att ljudmiljön blir hanterbar och begriplig för alla barn. Inredning, material och teknik är valt utifrån strävan att nå god ljudmiljö.
- 0,5 Verksamheten har kommit längre än mellannivån, men ännu inte uppnått högstanivån.
- 0 I de flesta utrymmen i verksamheten finns goda samtalsmiljöer. I de flesta lokaler arbetar och planerar verksamheten för lägre aktivitetsljud. Delar av inredning, material och teknik är valt utifrån strävan att förbättra ljudmiljön.
- 0,5 Verksamheten har kommit längre än lägsta nivå, men ännu inte uppnått mellannivån.
- 1 Inom verksamheten finns störande bakgrundsljud exempelvis maskin-, trafik- eller ventilationsljud. I verksamheten finns långa efterklangstider, störande ljudintryck av aktivitetsljud, tal, överhörning och eko.

Vår poäng:

Förslag till åtgärd:

20. Visuell miljö

- 1 Verksamheten arbetar aktivt för en god visuell miljö överallt utifrån alla barns behov. Den visuella miljön är bländfri och belysningen ger färgriktig återgivning. Orienteringsbarheten är hög och kontrastverkan och belysning är anpassad. I lokalerna finns det endast relevant information. Val av inredning, material och kulörer utgör en helhet. Det finns medvetna synintryck och siktlinjer.
- 0,5 Verksamheten har kommit längre än mellannivån, men ännu inte uppnått högstanivån.
 - 0 I de flesta delarna av verksamheten finns kontraster för orientering och korrekt belysning. På de flesta ställen kan verksamheten reglera insläpp av dagsljus och synintryck. Verksamheten använder mönster och kulörer på material med viss medvetenhet. Det är viss ordning av material och inredning.
- 0,5 Verksamheten har kommit längre än lägstanivån, men ännu inte uppnått mellannivån.
 - 1 Inom verksamheten finns visuella störningar så som rörelse, blanka material, felaktig kontrastverkan och belysning. Verksamheten har för mycket information, inredning och kulörer. Verksamheten har störande synintryck genom dörr-och fönsteröppningar.

Vår poäng:

Förslag till åtgärd:

21. Luftmiljö

- 1 Verksamheten arbetar aktivt för god luftkvalitet överallt utifrån alla barns behov. Koldioxidhalten är låg. Det går att reglera temperaturen och anpassa ventilationen. Det är parfym- och dammfritt. Verksamhetens alla lokaler städas regelbundet och upplevs rena.
- 0,5 Verksamheten har kommit längre än mellannivån, men ännu inte uppnått högstanivån.
- 0 Verksamheten upplever att de flesta rum har god luftkvalitet. Det går att vädra och minska stark värmeinstrålning genom fönsteröppningar i de flesta rum. De flesta rum upplevs som städade.
- 0,5 Verksamheten har kommit längre än lägstanivån, men ännu inte uppnått mellannivån.
- 1 Verksamheten har rum med för hög koldioxidhalt på grund av att antalet personer är fler än vad rummet är dimensionerat för. Verksamheten kan inte reglera värmeinstrålning, ventilation. Städningen är bristfällig.

Vår poäng:

Förslag till åtgärd:

22. Utemiljö

- 1 Förskolegården är fullt framkomlig och orienteringsbar för alla barn oavsett förutsättningar. Gården är säkert utformad och utrustad. Lekutrustningen är tillgänglig och användbar för alla barn. Utemiljön upplevs som trygg, med ett varierat utbud av aktiviteter, naturinslag och skydd för väder. Alla barn har tillgång till olika upplevelser utifrån sina egna förutsättningar.
- 0,5 Verksamheten har kommit längre än mellannivån, men ännu inte uppnått högstanivån.
- 0 De flesta barn kan ta sig fram och orientera sig på förskolegården utan att stöta på hinder. Det mesta av gårdens utformning och utrustning är åldersanpassad, säker och passar de flesta barn. Utemiljön har vissa trygga områden, naturinslag och något skydd för väder.
- 0,5 Verksamheten har kommit längre än lägstanivån, men ännu inte uppnått mellannivån.
- 1 Förskolegårdens utformning och utrustning är inte åldersanpassad och säker. Förskolegården erbjuder barnen få valmöjligheter av aktiviteter. Möjligheten till fri lek är begränsad. Utemiljön har få naturinslag. Det saknas trygga områden och skydd för väder. Utemiljön är enformigt utformad.

Vår poäng:

Förslag till åtgärd:

