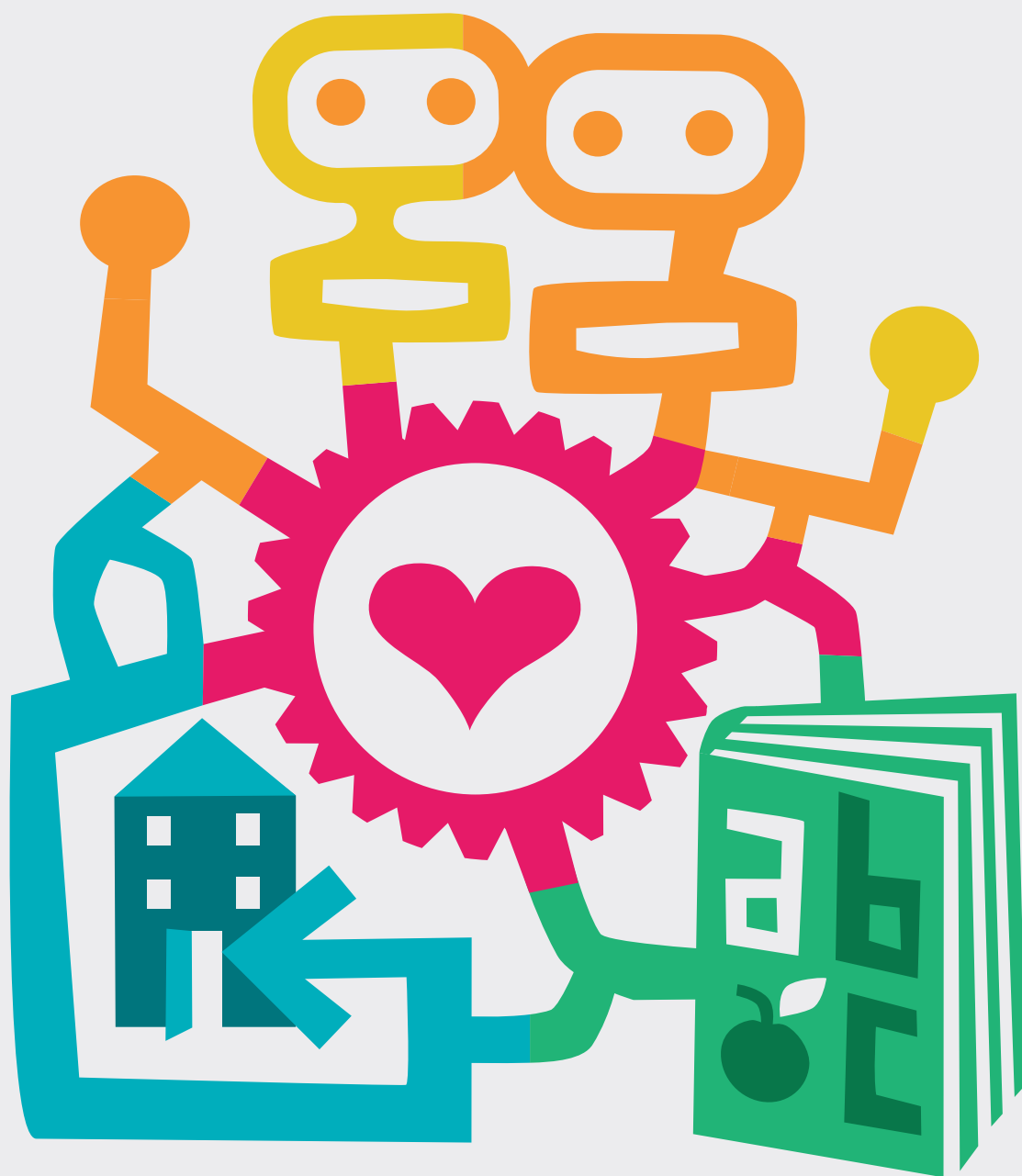


Värderingsverktyg för tillgänglig utbildning

Handledning



Ett helt paket för ökad tillgänglighet

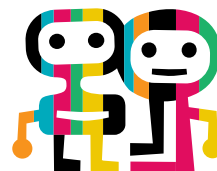
Det här är handledningen till "Värderingsverktyg för tillgänglig utbildning – förskola, skola och fritidshem" från Specialpedagogiska skolmyndigheten (SPSM). Med hjälp av det webbaserade värderingsverktyget kan du kartlägga tillgängligheten i din verksamhet och göra en handlingsplan för en ännu bättre lärmiljö för alla barn och elever.

Värderingsverktyget är en del av ett helt paket med verktyg som tagits fram av SPSM och Handikappförbunden. Paketet består av tre delar:

- Värdera tillgängligheten i förskola, skola och fritidshem (värderingsverktyget)
- Leda och planera tillgänglighetsarbetet (SPSM:s distansutbildning)
- Föra in tillgänglighet i undervisningen (DATE lärmaterial. Producerat av Handikappförbunden.)

Du får tillgång till samtliga verktyg via myndighetens webbplats www.spsm.se/tillganglighet samt www.spsm.se/varderingsverktyg

Det är tillåtet att kopiera och citera ur materialet om källan anges.



Ursprungstext: Catrin Tufvesson

Omarbetad text och nytt manus: Lena Hammar tillsammans med arbetsgruppen samt andra sakkunniga inom Specialpedagogiska skolmyndigheten

Redaktör: Erika Wermeling

Arbetsgrupp: Håkan Bergkvist, Agneta Delin, Gunilla Fällman, Susanne Loheman, Pia Persson, Anna Sjölander, Mona Tafvelin och Maude Wildow

Formgivning: Linn Sandgren

Illustration: Lasse Skarbøvik

Utgiven av: Specialpedagogiska skolmyndigheten, Härnösand

Tryck: DanagårdLITHO AB, 2016. Andra upplagan, första tryckningen.

ISBN 978-91-28-00670-5 (tryckt)
978-91-28-00671-2 (pdf)

Best.nr 00524

Värderingsverktyg för tillgänglig utbildning

Handledning.
Förskola, skola och fritidshem.



Den webbaserade kartläggningen finns på www.spsm.se/varderingsverktyg

www.spsm.se/varderingsverktyg
www.spsm.se/tillganglighet

Innehåll

Förord	6
Inledning	7
Arbeta med tillgänglig utbildning	9
Skollagen	10
FN:s konventioner	10
Diskrimineringslagen	11
Plan- och bygglagen	11
Funktionshinderspolitiken	12
Tillgänglig lärmiljö	13
Tillgänglighet i förskola, skola och fritidshem	13
Tillgänglighetsmodellen	14
Systematiskt tillgänglighetsarbete	17
Så kan värderingsverktyget användas	17
En tydlig arbetsprocess	18
Värdera med verktyget	18
Systematisera och analysera resultaten	19
Handlingsplaner	19
Skolhuvudmannens ansvar	21
Vid ny- och ombyggnation	22
Rektor och förskolechef	23
Elevhälsa	24
Pedagog	24
Barn och elever	25
Indikatorer för en tillgänglig utbildning	27
Förutsättningar för lärande	28
1. Rätten till lärande och trygghet	29
Mänskliga rättigheter och barnkonventionen	31
Demokrati	31
Jämlikhet och likabehandling	33
Jämställdhet	34
2. Delaktighet	35
3. Elevhälsa	36
4. Språk och kommunikation	38
Flerspråkighet	39
Alternativ och kompletterande kommunikation (AKK)	40
Tvåspråkighet – svenskt teckenspråk och svenska	41
Syntolkning och verbalisering	42
Punktskrift – taktil läsning	44
5. Meningsskapande och motivation	45
6. Kroppen i lärandet	46

Social miljö	48
7. Gemenskap	50
8. Begripligt sammanhang	51
9. Planerade aktiviteter utanför förskolans och skolans område	52
10. Samverkan med hemmet	54
11. Normkritik och attityder	56
Pedagogisk miljö	58
12. Pedagogiska strategier och stödstrukturer	59
13. Arbetslag	62
14. Olika sätt att lära	64
15. Lärverktyg	66
16. It i lärandet	68
17. Hjälpmedel	69
Fysisk miljö	71
18. Rum för lärande	73
19. Ljudmiljö	78
20. Visuell miljö	81
21. Luftmiljö	84
22. Utemiljö: skolgård och förskolegård	85
Referenser	89

Förord

Lärandet sker i en relationell process där kunskapen om förutsättningar för lärande samspelar med social, pedagogisk och fysisk miljö som ger förutsättningar för en tillgänglig lärmiljö. Vi har samlat grunderna för detta perspektiv i en modell för tillgänglig utbildning som vi kallar tillgänglighetsmodellen.

Tillgänglighetsförmågan hos en utbildningsverksamhet synliggörs genom vilken kompetens verksamheten har att anpassa lärmiljön utifrån förutsättningar för lärandet kopplat till den sociala, pedagogiska och fysiska miljön sett till barnens och elevernas behov. Utifrån tillgänglighetsmodellen har vi tagit fram ett stödmaterial för detta arbete: kartläggning, handlingsplan och handledning. Stödmaterialiet är ett verktyg för att värdera tillgänglig utbildning i förskolan, skolan och på fritidshemmet.

Vår ambition är att detta värderingsverktyg ska vara ett komplement till de kvalitetssäkringsprogram som redan finns, och att det blir en del av det kollegiala värdegrundsarbetet och det pedagogiska samtalet som bedrivs på förskolor och skolor för att uppnå de nationella målen.



Ska vi uppnå en utbildning som tar hänsyn till alla barns och elevers olika behov och som ger det stöd och den stimulans de behöver för att utvecklas så långt som möjligt, då räcker det inte med att diskussionerna fortsätter.

Diskussionen måste även omsättas i ett görande. Kan det framtagna materialet bidra till det, så har det varit framgångsrikt.

Att göra en självvärdering av den egna verksamheten med stöd av verktyget, är ett effektivt sätt att vidareutveckla verksamhetens tillgänglighetsförmåga. Med en ökad kunskap om vad som krävs för att göra utbildningen tillgänglig för alla, kan vi även skapa bra förutsättningar för barns och elevers delaktighet i tillgänglighetsarbetet.

I enlighet med regeringens mål för funktionshinderspolitiken ska vi arbeta för att varje barn och elev ges förutsättningar att utvecklas så långt som möjligt. Förskolors och skolors lokaler ska också bli mer tillgängliga och kunskapen ska öka om pedagogiska konsekvenser av en funktionsnedsättning.

Som vi ser det är tillgängliga lärmiljöer det som krävs för att barn och elever ska ha möjlighet att vara delaktiga och få goda förutsättningar att lyckas i sitt lärande. Det ger också verksamheten förutsättningar att öka måluppfyllelsen och att skapa en likvärdig utbildning.

Greger Bååth
Generaldirektör

Inledning

Du har nu den nya omarbetade upplagan av handledningen till Värderingsverktyget för tillgänglig utbildning i din hand. Efter två år med många engagerade användare, samverkanspartners och sakkunniga inom området har vi fått erfarenheter och gjort lärdomar som lett fram till en utveckling och bearbetning av indikatorerna för tillgänglighet och innehållet i handledningen.

Framför allt har Förutsättningar för lärande och Social miljö fått ett delvis nytt eller förändrat innehåll. Området Förutsättningar för lärande har mer tydligt blivit ett övergripande område som samspelar med alla indikatorer. Indikatorerna Rätten till lärande och trygghet samt Språk och kommunikation har blivit mer omfattande än tidigare. Vi har också valt att tydligare peka ut indikatorer inom Social miljö som är särskilt betydelsefulla, men som tidigare inte var så tydligt definierade. Ambitionen är att underlätta för förskolor, skolor och fritidshem att systematiskt förbättra och utveckla lärmiljöer och göra dem tillgängliga för alla barn och elever.

Alla barn och elever ska kunna lära och utvecklas i en trygg och tillgänglig lärmiljö. Barn och elever har rätt att delta och ska ges möjlighet att vara delaktiga i verksamhetens alla aktiviteter. Förskolor, skolor och fritidshem behöver därför ha goda kunskaper om förutsättningarna för barns och elevers lärande, utifrån olikheter och behov.

Barn och elever ska också få den ledning och stimulans de behöver för att utvecklas så långt som möjligt inom förskolan och skolan. Det ställer höga krav på verksamhetens kompetens och organisation att leda, stödja och fördela resurser. För att utveckla en lärmiljö som kan beskrivas som likvärdig och tillgänglig krävs därför att hela verksamheten – på olika nivåer – ständigt utvecklar sin kunskap och arbetar främjande och förebyggande.

Värderingsverktyget för tillgänglig utbildning ger verksamheten möjlighet att säkerställa att alla barn och elever får den utbildning de har rätt till. Verktöget består av tre delar: En kartläggning, en mall för att skapa en handlingsplan och denna handledning. Verktöget inkluderar indikatorer som är avgörande för verksamhetens möjlighet att anpassa lärmiljön utifrån barns och elevers förutsättningar.

Tillgänglighetsmodellen ligger till grund för värderingsverktyget och utgår från forskning, beprövad erfarenhet, lagar och riktlinjer och omfattar alla barn och elever. Verktöget ger hela verksamheten kunskap om hur man kan arbeta strategiskt för tillgänglig utbildning utifrån en helhetssyn på barnets och elevens lärande och kunskapsutveckling.

Verktöget kan med fördel användas i det systematiska kvalitetsarbetet som bedrivs på i förskola, skola och på fritidshem, i värdegrundsarbetet och i det pedagogiska samtalet. Men också som grund för en verksamhetsbeskrivning vid ny- eller ombyggnation.

Värderingsverktyget är framtaget för pedagogisk verksamhet inom förskola, skola och fritidshem. Skola definieras här som förskoleklass, grundskola, grundsärskola, specialskola, sameskola, gymnasium och gymnasiesärskola och gäller alla barn och elever¹. Fokus ligger på det som generellt är bra för alla, inte på specifika funktionsnedsättningar eller funktionshinder. Indikatorerna i värderingsverktyget kan ge en uppfattning om vilka anpassningar och åtgärder som behöver göras för att utbildningen ska bli utformad efter alla barns och elevers behov.



Verktyget gör det möjligt att ta ett helhetsgrepp på lärande. Det synliggör kraven på undervisningen och lärmiljöns utformning.

Det webbaserade värderingsverktyget hittar du på www.spsm.se/varderingsverktyg. Där hittar du också en lathund för Värderingsverktyget.

Verktyget kan användas i sin helhet. Ett område kan också värderas åt gången, om det är mer fördelaktigt för verksamheten.

Värderingsverktyget ingår i ett gemensamt paket tillsammans med Handikappförbundens lärmaterial DATE som riktar sig till elever år 4–9. Våren 2017 kommer nya lärmaterial riktade till förskola, år 1–3 och gymnasieskola. I paketet ingår också en distansutbildning för att leda och planera tillgänglighetsarbetet. Läs mer på www.spsm.se/tillganglighet.

Den 1 januari 2015 blev bristande tillgänglighet en ny form av diskriminering i diskrimineringslagen. De krav på utbildningsverksamhetens lokaler och undervisning som finns i skollag och arbetsmiljölagen har förstärkts i och med den nya diskrimineringsformen^{2,3}. Lagen omfattar alla skolformer och enskilda fall kan prövas rättsligt.

Lena Hammar

Lena Hammar
Samordnare tillgänglighet

1 Än är inte högskola, universitet eller vuxenutbildning inkluderat i materialet. De lyder under andra lagstadgade riktlinjer, men indikatorerna kan anses vara desamma oavsett ålder.

2 Arbetsmarknadsdepartementet, 2014

3 SFS 2014:958

Arbeta med tillgänglig utbildning

Barnkonventionen



FN:s konvention om barnets rättigheter, artikel 29: Barnets utbildning ska syfta till att utveckla barnets fulla möjligheter i fråga om personlighet, anlag och fysisk och psykisk förmåga.

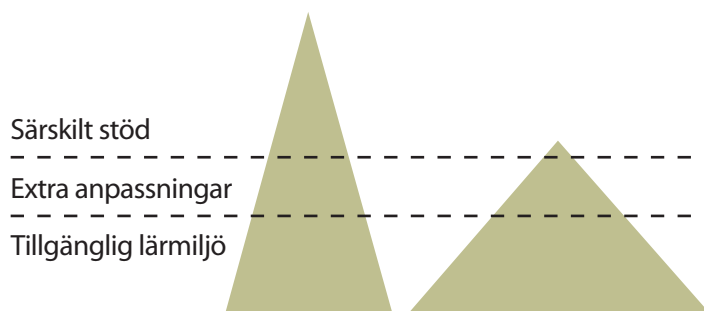
FN:s konvention om barnets rättigheter, artikel 28: Staterna ska göra grundutbildningen obligatorisk och kostnadsfritt tillgänglig för alla.

En likvärdig utbildning är en demokratisk rättighet enligt de FN-konventioner som Sverige anslutit sig till. Trots det visar ett flertal rapporter⁴ att skolan inte är fullt tillgänglig. Elever med funktionsnedsättning har lägre måluppfyllelse⁵, upplever sig mer exkluderade än sina kamrater⁶ och har sämre förutsättningar för att få ett arbete⁷. Kommuner och landsting arbetar för att öka tillgängligheten och skapa likvärdiga förutsättningar för barn och elever, men mer behöver göras i förskolor, skolor och på fritidshem.

Tillgänglighet har länge handlat om hur lokaler kan utformas för att fungera bättre för personer med rörelse-, syn- och hörselnedsättningar. Ofta med utgångspunkt i byggteknik, framkomlighet och säkerhet.

Nu måste vi se lärmiljön i sin helhet och ta med alla faktorer som påverkar barns och elevers möjligheter till lärande och kunskapsutveckling. Tillgängliga lärmiljöer ger barn och elever bättre förutsättningar i lärandet. Det kan minska behovet av särskilt stöd, vilket sparar tid på alla nivåer i verksamheten. Tid som kan nyttjas till ett aktivt och systematiskt arbete för att ge varje barn och elev bästa förutsättningar att nå så långt som möjligt i sitt lärande.

Bra generella lösningar tillsammans med ökad kunskap om förutsättningar för lärande, kan alltså göra att verksamhetens behov av särskilt stöd minskar.



Illustrationen synliggör vinsten med att arbeta för en tillgänglig lärmiljö samt relationen till extra anpassningar och särskilt stöd.

4 Skolverket, 2008, Rädda Barnen, 2008, och RBU, 2011, Ungdomsstyrelsens skrifter 2012:3 Fokus 12

5 Skolinspektionen, 2009:6

6 SPSM, 2007a och SPSM, 2008

7 Arbetsförmedlingen, 2012

Skollagen

Skollagen säger att barn och elever ska inhämta och utveckla kunskaper och värden, och att de ska göra det i lokaler och med den utrustning som behövs för att syftet med utbildningen ska uppfyllas. Därför ska utbildningen ta hänsyn till barns och elevers olika behov⁸. Förskolan och skolan ska ge alla barn och elever den ledning och stimulans som de behöver i sitt lärande och sin personliga utveckling. Barn och elever ska utifrån sina egna förutsättningar kunna utvecklas så långt som möjligt mot utbildningens mål.

Barn och elever har rätt till stöd. Skolan ska erbjuda extra anpassningar och särskilt stöd som svarar mot elevens individuella behov⁹. Skolan har ett särskilt ansvar för elever som av olika anledningar har svårigheter att nå målen för utbildningen. Alla som arbetar i skolan ska främja elevernas förmåga och vilja till ansvar och inflytande över den sociala, kulturella och fysiska skolmiljön¹⁰.

Skolan är den största arbetsplatsen i Sverige. Både elever och personal är arbetstagare och arbetsförhållandena ska anpassas till deras fysiska och psykiska förutsättningar, enligt arbetsmiljölagen¹¹. I förskolan saknas motsvarande krav¹². Personalen i förskolan omfattas av arbetsmiljölagen, men inte barnen. I skollagen sägs att barngrupper i förskolan ska ha lämplig sammansättning och storlek och att barnen ska erbjudas en god miljö¹³.

FN:s konventioner

Alla barns lika värde och alla barns rätt till en tillgänglig utbildning är grundfundament i FN-konventionen om barnets rättigheter och konventionen om rättigheter för personer med funktionsnedsättning¹⁴, liksom i den svenska skollagen. Barn och elever ska ha lika möjligheter till att utveckla kunskap och till personlig utveckling.

Rätten till utbildning görs till verklighet i undervisningsmetoder och undervisningsmiljöer. Det viktigaste syftet med utbildningen är att utveckla barnens personlighet, anlag och förmågor. Det innebär ett erkännande av att varje enskild individ har unika egenskaper, intressen och behov av lärande¹⁵.

Sverige är på väg att göra barnkonventionen till svensk lag. Lagar ses över så att de stämmer med det som står i konventionen, så att principer och bestämmelser ska kunna tillämpas och genomföras på bästa sätt. Redan idag är vi rättsligt bundna av barnkonventionen eftersom Sverige har ratificerat den.

8 SFS 2010:800

9 Skollagen kap 3 § 5a (2014:456)

10 Skolverket, 2011d, kap 2.3

11 SFS 1977:1160

12 SOU 2013:26

13 SFS 2010:800 8 kap 8 §

14 FN:s konvention om barnets rättigheter och FN:s konvention om rättigheter för personer med funktionsnedsättning

15 Unicef, 2008, sid 315

Diskrimineringslagen

Utbildningsverksamhet får inte diskriminera något barn eller någon elev, enligt diskrimineringslagen. Rätten till likabehandling hör till de grundläggande mänskliga rättigheterna. Huvudmannen ska målinriktat arbeta för att aktivt främja lika rättigheter och möjligheter för barn och elever. Förskola, skola och fritidshem ska bedriva ett systematiskt likabehandlingsarbete. Diskrimineringsgrunderna som regleras i lag är: etnisk tillhörighet, religion eller annan trosuppfattning, funktionsnedsättning, kön, könsidentitet och könsuttryck, sexuell läggning och ålder¹⁶.

Den 1 januari 2015 blev bristande tillgänglighet en ny form av diskriminering¹⁷. Det betyder att barn och elever med funktionsnedsättning missgynnas om förskolan, skolan eller fritidshemmet inte vidtar skäliga åtgärder för att barnet ska komma i en jämförbar situation som kamraterna utan funktionsnedsättning. Den vidgade diskrimineringslagen ska bidra till att öka tillgängligheten – och öka möjligheten för personer med funktionsnedsättning att delta på likvärdiga villkor. På utbildningsområdet gäller lagen såväl undervisning som lokaler.

Plan- och bygglagen

Plan- och bygglagen reglerar hur den fysiska miljön i förskola, skola och på fritidshem ska vara för att barn och elever ska kunna ta del av lärande och gemenskap i en trygg och säker miljö¹⁸. Byggnader ska vara tillgängliga och användbara för personer med nedsatt förmåga att röra sig eller orientera sig. Vid ny- eller ombyggnation ska byggnaderna utformas för att vara lämpliga för sitt ändamål. Form, färg och material ska samspela och tillsammans göra en tillgänglig miljö.

Sådant som hindrar tillgänglighet och användbarhet ska byggas bort i befintliga byggnader, på tomter och allmänna platser dit allmänheten har tillträde¹⁹. Publika miljöer, dit allmänheten har tillträde, kan vara entrén, aulan, idrottshallen och matsalen. Alla utrymmen i förskola, skola och på fritidshem anses inte vara publika. Klassrum och grupprum, där kärnverksamheten bedrivs, är inte publika.

I Boverkets byggregler²⁰ finns föreskrifter och allmänna råd att följa om generell tillgänglighet. Men miljön i förskolan och skolan behöver utformas specifikt för lärande och kunskapsutveckling utifrån alla barns och elevers förutsättningar.

Den fysiska miljön behöver alltså vara utformad för att ge det stöd som efterfrågas i styrdokumentet. Då har alla barn och elever möjlighet att ta del av både lärande och gemenskap.

16 SFS 2008:567

17 SFS 2014:958

18 SFS 2010:900

19 BFS 2011:13 HIN2 och BFS 2011:5 ALM2

20 BFS 2011:26 BBR 19 och BFS 2013:14, BBR 20

Funktionshinderspolitiken

Regeringens strategi för funktionshinderspolitiken²¹ bygger på delaktighet, jämlikhet och mångfald för alla i vårt samhälle samt på de lagar som tidigare nämnts. Skolhuvudmän och statliga myndigheter ska följa de funktionshinderspolitiska målen. Där står det uttryckligen att tillgänglighet för barn och elever är en fråga om undervisningens utformning, social samvaro, tillgång till alternativa läroverktyg och kommunikation samt möjligheten att på olika sätt visa sin kunskapsutveckling. Tillgänglighet är mer än lokalernas fysiska utformning.

Inriktningsmålen för funktionshinderspolitiken mellan 2011 och 2016 har haft tre prioriterade områden som gäller utbildning²².

1. Varje barn, elev och vuxenstuderande ska ges förutsättningar att utveckla sina kunskaper så långt som möjligt.
2. Med utgångsläge i de förtydligade bestämmelserna i plan- och bygglagen och skollagen ska tillgängligheten samt uppföljningen av tillgängligheten för elever med funktionsnedsättning i förskola och samtliga skolformer förbättras.
3. Kunskaperna om funktionsnedsättningar och hur undervisningen kan utformas efter varje barns, elevs eller vuxenstuderandes behov ska förbättras.

Från 2017 gäller en ny strategi med nya mål. Myndigheten för delaktighet (MFD) har fått i uppdrag av regeringen att ta fram förslag på hur funktionshinderspolitiken kan bli mer effektiv och systematisk samt vilken inriktning arbetet ska ha framöver.

Det finns en politisk vilja att genomföra åtgärder för att utbildning ska vara till för alla. Men kunskapen om sociala, pedagogiska och fysiska kriterier utifrån förutsättningar för lärande måste öka för att målen inom funktionshinderspolitik såväl som utbildningspolitik ska kunna uppnås. Tillgänglighetsmodellen och värderingsverktyget kan vara ett stöd för verksamheter och pedagoger i det arbetet.

21 S2010/4319/FST

22 S2011/8810/FST

Tillgänglig lärmiljö

Tillgänglighet i förskola, skola och på fritidshem handlar om att alla barn och elever ska ges tillgång till och möjlighet att ta del av lärande och gemenskap i hela lärmiljön. Tillgänglighet är ett begrepp som beskriver hur väl en organisation, verksamhet, lokal eller plats fungerar för barn och elever oavsett funktionsförmåga. Om lärmiljön inte är tillgänglig är det svårt för barnet eller eleven att vara delaktig fullt ut.

Ett tillgängligt samhälle är ekonomiskt, politiskt, kulturellt, socialt och fysiskt tillgängligt för alla. Utbildning är en av förutsättningarna som möjliggör aktivt deltagande i samhällslivet²³.

Den 1 januari 2015 skärptes diskrimineringslagen och klassar numera bristande tillgänglighet i alla skolformer som diskriminering. Bestämmelserna omfattar både undervisning och lokaler.

Tillgänglighet i förskola, skola och fritidshem

I en tillgänglig lärmiljö kan varje barn och elev utvecklas så långt som möjligt, utifrån målen för utbildningen. Verksamheter som främjar en tillgänglig lärmiljö identifierar och undanröjer hinder. Det innebär att aktivt åtgärda, utveckla och förbättra lärmiljön så att alla barn och elever kan ta del av lärande och gemenskap. Då ökar också verksamhetens kunskaper om förutsättningar för lärande kopplat till den pedagogiska, sociala och fysiska miljön. Tillgänglighet ingår i verksamhetens systematiska kvalitetsarbete, det är en del i det pedagogiska utvecklingsarbetet och ett stöd för likabehandlingsarbetet. Arbetet med tillgänglighet är en ständigt pågående process mot en likvärdig utbildning som tar hänsyn till barns och elevers behov och förutsättningar och till deras lika värde.

Barns och elevers rätt till utbildning innebär att utbildningen måste vara tillgänglig i alla sammanhang och under hela dagen²⁴. Helhetsperspektivet på barns och elevers utveckling och lärande måste kopplas till hela lärmiljön. För att leva upp till rätten till utbildning för alla barn och elever²⁵ ska förskolor, skolor och fritidshem vara tillgängliga utifrån att:

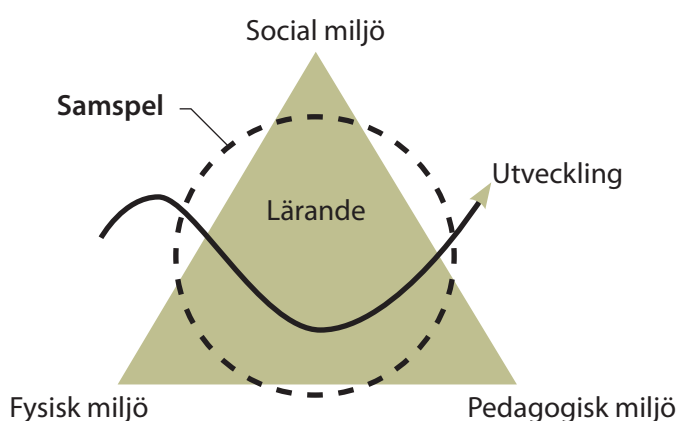
- barn och elever får rätten till en utbildning som är anpassad efter deras förutsättningar och där de får sina behov tillgodosedda.
- barn och elever får möjligheter att vara delaktiga i en gemenskap.
- barn och elever får tillgång till pedagogiska strategier och stödstrukturer, alternativa lärverktyg och andra anpassningar.
- barn och elever får tillgång till rum för lärande som är anpassade utifrån olika förutsättningar och behov, både inne och ute.

23 Prop. 1999/2000:79

24 Brodin, 2011

25 SFS 2010:800, 1 kap 4 §

Tillgänglighetsmodellen



Samspelet i tillgänglighetsmodellen.

Tillgänglighetsmodellen tar ett helhetsgrepp på lärandet i pedagogiska verksamheter som omfattas av skollagen. Tillgänglighetsmodellen ligger till grund för värderingsverktyget för tillgänglig utbildning. Modellen består av fyra områden – och visar hur dessa samspekar med varandra.

- Förutsättningar för lärande
- Social miljö
- Pedagogisk miljö
- Fysisk miljö

Varje område i tillgänglighetsmodellen innehåller ett antal indikatorer. Indikatorerna förtydligar viktiga områden i lärmiljön som är av betydelse för att skapa en tillgänglig lärmiljö. Tillgänglighet i förskola, skola och på fritidshem handlar om de krav som sociala och pedagogiska indikatorer ställer på den fysiska miljöns utformning²⁶.

Förutsättningar för lärande – indikatorer på övergripande förutsättningar som möjliggör lärande: Hur utformas undervisning och lärmiljö utifrån allas förutsättningar och rätten till en likvärdig utbildning?

Social miljö – indikatorer på fungerande social samvaro i lärmiljön: Vilka strategier finns och vilket stöd ges för att möjliggöra delaktighet och gemenskap mellan barn, elever och vuxna utifrån allas lika värde?

Pedagogisk miljö – indikatorer som behövs i olika former för lärandet: Hur ska undervisningen utformas så att alla barn och elever kan tillgodogöra sig den?

Fysisk miljö – indikatorer för att skapa rum för lärandet: Hur ska skolans fysiska miljö vara utformad och användas för att ge det stöd som alla barn och elever behöver?

26 Tufvesson och Tufvesson, 2009a

Förutsättningar för lärande		
Rätten till lärande och trygghet		
Delaktighet		
Elevhälsa		
Språk och Kommunikation		
Meningsskapande och motivation		
Kroppen i lärandet		

Social miljö	Pedagogisk miljö	Fysisk miljö
Gemenskap	Pedagogiska strategier och stödstrukturer	Rum för lärande
Begripligt sammanhang	Arbetslag	Ljudmiljö
Planerade aktiviteter utanför förskole- och skolområdet	Olika sätt att lära	Visuell miljö
Samverkan med hemmet	Lärverktyg	Luftmiljö
Normkritik och attityder	It i lärandet	Utemiljö
	Hjälpmedel	

De fyra områdena med indikatorer i tillgänglighetsmodellen.

Barn och elever har bäst möjlighet till lärande när det övergripande området förutsättningar för lärande samspelar med de tre hörnen i tillgänglighetsmodellen – social, pedagogisk och fysisk miljö. Då kan utbildningen sägas vara tillgänglig och leda till en positiv utveckling. Relationen i samspelen är föränderligt, och områdena kan påverka varandra på olika sätt över tid²⁷.

Arbetet med att utveckla tillgängliga lärmiljöer innebär att vi lär mer om barns och elevers individuella förutsättningar och vilka konsekvenser det får för lärande och samspel – samtidigt som vi gör generella anpassningar i lärmiljön. Målet är att alla barn och elever ska kunna vara delaktiga i alla lärsituationer och aktiviteter.

Insatserna för ökad tillgänglighet kan se olika ut beroende på nivå. Behovet av kunskap och förståelse kan också vara olika. I verksamhetens planering och organisation behöver man vara medveten om behoven på de olika nivåerna.

- Organisationsnivå – prioriteringar i resurstilldelning, flexibel organisation, kompetensutveckling, samverkan och tillgång till elevhälsa.
- Gruppnivå – skapa tillgängliga lokaler, social miljö som främjar samspel, positivt klassrumsklimat, pedagogiska strategier och tillgång till alternativa lärverktyg.
- Individnivå – insatser och anpassningar som möjliggör att nå målen för utbildningen.

När verksamheterna systematiskt följer upp insatser synliggörs utvecklingsbehov på olika nivåer. Det är bra att göra uppföljningar också när verksamheten förändras. Parallellt med förändringarna kan lärmiljön göras tillgänglig. Ökad

27 HEI-modell R. Kuller, 1991

tillgänglighet förutsätter att organisationen inom alla nivåer bejakar mångfald och samarbetar för alla barns och elevers delaktighet och lika värde.

Ingen förskola, skola eller fritidshem är den andra lik, men i arbetet med värderingsverktyget kommer alla verksamheter att utgå ifrån gemensamma begrepp och indikatorer. Det ger goda förutsättningar att utveckla ett gemensamt språk och förhållningssätt.

Indikatorerna i tillgänglighetsmodellen grundar sig i forskningsteorier om samspelet mellan individ, pedagogik och fysisk miljö med utgångspunkt i specialpedagogik, pedagogik och miljöpsykologi^{28, 29}. Indikatorerna har därefter utvecklats utifrån beprövad erfarenhet inom SPSM, skolans styrdokument, lagstiftning och de funktionshinderspolitiska målen.

28 Tufvesson, 2007

29 Johansson och Küller, 2005, sid 17, 23 och 27–28

Systematiskt tillgänglighetsarbete



Skollagen

Skollagen 4 kap 3 §: Varje huvudman inom skolväsendet ska på huvudmannanivå systematiskt och kontinuerligt planera, följa upp och utveckla utbildningen.

Värderingsverktyget för tillgänglig utbildning kan ge stöd i arbetet för att främja en tillgänglig lärmiljö och förebygga bristande tillgänglighet. Arbetet med verktyget kan synliggöra vad i verksamheten som behöver utvecklas. Värderingsverktyget kan vara ett stöd för verksamhetens värdegrundsarbete³⁰ och för det pedagogiska samtalet.

Genom systematiskt kvalitetsarbete³¹ kan verksamhetens tillgänglighet öka. Det systematiska kvalitetsarbetet syftar till att uppfylla målen i skollagen och andra föreskrifter. Därför är det viktigt att koppla verksamhetens utvecklingsområden till nationella mål för utbildningen. Kvalitetsarbetet ska dokumenteras³². Värderingsverktyget kan vara ett komplement till exempelvis BRUK³³ eller de kvalitetssäkringsprogram som verksamheten redan använder. Verktyget kan också användas fristående.

Alla barn är unika – men lika när det gäller rätten till likvärdiga möjligheter till lärande och kunskapsutveckling utifrån sina förutsättningar. Förskolan, skolan och fritidshemmet har ansvar för att utbildningen ska vara tillgänglig för alla barn och elever.

Verksamhetens och pedagogens utgångsläge ska vara att göra generella anpassningar i hela lärmiljön utifrån alla elevers behov och samtidigt se över vilka individuella lösningar som behöver tas fram. Verksamheten behöver därför kunskap om vilka anpassningar och åtgärder som krävs för att lärmiljön ska bli tillgänglig utifrån barnens och elevernas individuella behov. Indikatorerna i värderingsverktyget kan ge en uppfattning om vilka anpassningar och åtgärder som behöver göras.

Så kan värderingsverktyget användas

Verksamheten kan använda värderingsverktyget för att

- kartlägga sin tillgänglighetsnivå

30 Skolverkets allmänna råd om arbetet mot diskriminering och kränkande behandling 12:1274

31 Skolverkets allmänna råd om systematiskt kvalitetsarbete 12:1305

32 SFS 2010:800 4 kap 5–6 §

33 Skolverkets BRUK är ett verktyg för självskattning av kvaliteten i samtliga skolformer och är ett stöd i det systematiska kvalitetsarbetet. Självskattningen görs med hjälp av indikatorer och kriterier som är framtagna med utgångspunkt i de nationella styrdokumenterna.

- ge underlag till en handlingsplan
- dokumentera åtgärder som förebygger bristande tillgänglighet
- systematisera kvalitetsarbetet
- få statistik på verksamhetens tillgänglighet
- utveckla ett gemensamt språk och förhållningssätt
- vara ett underlag för att skapa diskussion och kollegiala samtal om tillgängliga lärmiljöer, på olika nivåer i organisationen.

En tydlig arbetsprocess

Det behövs en tydlig arbetsprocess för att arbetet med tillgänglighet ska genomsyra verksamhetens vardag och personalens förhållningssätt.

Börja med en diskussion om vad tillgänglighet innebär för den egna verksamheten. Det kan gälla i arbetslaget eller elevhälsan såväl som på huvudmannanivå. Nyckelpersoner bildar en grupp som sätter sig in i arbetet och med stöd av värderingsverktyget gör en plan för tillgänglighetsarbetet, med tydligt syfte och mål.

Värdera tillgängligheten i verksamheten och föreslå åtgärder med hjälp av värderingsverktyget. Sammanställ, reflektera och analysera sedan resultaten från värderingen och upprätta en handlingsplan. Ledningen beslutar i samarbete med arbetslagen om vilka åtgärder som ska göras. Ledningen beslutar hur åtgärderna ska genomföras, vem som är ansvarig, när åtgärderna ska genomföras och följas upp. Uppföljning, utvärdering och analys är viktigt för att få systematik i arbetet. En ny kartläggning, efter exempelvis efter ett läsår, är en del i uppföljningen.

Värdera med verktyget

Varje område i handledningen har en färgmarkering. När du gör värderingen läser du igenom alla nivåer inom varje indikator. Fyll sedan i ditt svar på den nivå du anser motsvarar verksamhetens tillgänglighet.

Högstanivå – innebär att utbildningen har hög tillgänglighet. Verksamheten arbetar aktivt med att ge förutsättningar för att skapa en tillgänglig lärmiljö för alla barn och elever.

Mellannivå – innebär att utbildningen är tillgänglig i vissa avseenden. Verksamheten arbetar ofta med att ge förutsättningar för att skapa en tillgänglig lärmiljö för de flesta barn och elever.

Lägstannivå – innebär att utbildningen har låg tillgänglighet för barn och elever. Verksamheten arbetar sällan med att ge förutsättningar för att skapa en tillgänglig lärmiljö för barn och elever.

Mellan varje nivå finns svarsalternativ som motsvarar att verksamheten delvis når upp nästa nivå. Det finns totalt fem alternativ att välja mellan.

Du hittar värderingsverktyget på www.spsm.se/varderingsverktyg. Du kan även göra en manuell värdering genom att skriva ut pdf-filen som du hittar på samma webbsida.

Systematisera och analysera resultaten

Nuläge

I den första fasen identifierar, diskuterar och prioriterar verksamheten ett antal utvecklingsområden utifrån vad kartläggningen har visat. Dokumentera förslag och beslut så att utvecklingsarbetet blir tydligt för dem ska delta i och genomföra det. Fokusera på sådant som går att påverka i verksamheten. Fundera på orsaker som bidrar till resultatet på de olika nivåerna – organisation-, grupp-, och individnivå. Använd statistik och andra källor som påvisar orsaker i nuläget och som kan användas senare vid uppföljning.

Analys

Analysen är väsentlig för att nå goda resultat i utvecklingsarbetet. Med hjälp av data kring nuläget och dialog med elever, vårdnadshavare, personal ringar verksamheten in förbättringsområden. Elevhälsans kompetenser är viktiga att ta tillvara när analyser kring behov av insatser görs.

Nya utmaningar och förbättringsarbete ställer höga krav på verksamheten. Det kräver kunskap om att leda och styra med transparanta kvalitetsmetoder och att ha data och statistik som speglar resultaten. Chefer och skolledare har en viktig roll för att leda, följa upp och utveckla verksamheten.

Avgränsning är av avgörande betydelse. Det finns många förbättringsområden som kan bidra till måluppfyllelsen, men ofta tar verksamheten sig an för många delar på en gång.

Handlingsplaner

Handlingsplaner för ökad tillgänglighet kan upprättas på olika nivåer i organisationen. Kommunen kan ha en övergripande plan för tillgängliga lärmiljöer, och det kan finnas en för varje verksamhet. Det bör finnas en tydlig koppling och gemensamma mål som genomsyrar handlingsplanerna på olika nivåer.

Utifrån identifierade och analyserade utvecklingsområden för verksamheten upprättas en handlingsplan där nedanstående delar bör finnas med.

Mål

Talar om vad verksamheten ska uppnå. Mål bör vara realistiska och mätbara – de ska gå att följa upp. Mål kan uttryckas med mätbara siffror utifrån ett mått i en enkät, närvarostatistik eller liknande. Mål kan också uttryckas i form av ett önskat tillstånd, exempelvis ”alla barn och elever ska vara kommunikativt delaktiga”. För att kunna följa upp sådana mål behövs målkriterier.

Målkriterier

Målkriterier talar om hur en situation gestaltar sig när mindre mätbara mål är uppfyllda. Det kan vara mål som formulerats i en enkät eller i statistik. Målet ”alla barn och elever ska vara kommunikativt delaktiga” kan ha nåtts när följande målkriterier är uppfyllda:

- de barn och elever som är i behov av bildstöd får det i alla situationer de behöver
- vi vet att alla elever som behöver studiehandledning får det i alla situationer de behöver
- när alla lärare använder alternativ kompletterande kommunikation.

Analysen av tillgängligheten i verksamheten bör vara en hjälp för att ta fram målkriterierna³⁴.

Åtgärder för att nå målen

Nu beskriver verksamheten vilka åtgärder som leder mot målen. Åtgärder tar avstamp i analysen och kan vara aktiviteter, fortbildning, inköp eller förändringar av olika slag. Ibland behövs flera olika åtgärder för att uppnå ett och samma mål. Det kan också vara så att en stor genomgripande insats leder till att verksamheten utvecklas mot flera mål.

Tid

Handlingsplanen bör ha en tidsplan för olika delar. Där framgår hur mycket tid som ska avsättas för åtgärder, möten, sammankomster, uppföljning och utvärdering.

Ansvar och kostnader

En tydlig ansvarsfördelning för vem som ansvarar för olika delar i handlingsplanen underlättar för utvecklingsarbetet. Kostnadsberäkning och budget ska upprättas för åtgärder som planeras.

Uppföljning och utvärdering

Uppföljning sker regelbundet så att processerna och åtgärderna kommer igång och att utveckling sker i den tänkta riktningen. Planen kan behöva justeras.

Utvärdering är till för att se till att mål uppnåtts och hur processen sett ut. De här frågorna är bra att använda vid utvärdering: Har vi nått fram till målet? På vilket sätt har insatserna bidragit? Finns det annat som påverkat? Vad behöver förändras? Vad ska vi ta tillvara?

När utvärderingen är genomförd har verksamheten ett nytt nuläge att utgå ifrån i sitt utvecklingsarbete. En ny handlingsplan kan upprättas och ett nytt varv kan påbörjas i det systematiska kvalitetsarbetet.

Förankring och spridning

Det är viktigt att planen innehåller en struktur för hur information och kommunikation ska ske för medarbetarna i organisationen, tidpunkter för när olika delar ska kommuniceras och i vilken ordning. Kommunikationen kan bli avgörande för hur delaktiga medarbetare blir i processen.

³⁴ Håkansson, Jan. (2013). Systematiskt kvalitetsarbete i förskola, skola och fritidshem.



Arbetsprocessen med värderingsverktyget.

Fördela ansvaret

För att utveckla en tillgänglig lärmiljö är det viktigt att alla nivåer i styrkedjan är involverade i arbetet³⁵.

Dokumentera mål för varje nivå och bestäm vem som ansvarar för vad. Det underlättar utvärderingen. Bestäm vilken information som ska förmedlas till vilka personer, så att alla i verksamheten upplever att de arbetar mot ett gemensamt mål.

Det här är exempel på nivåer

- förvaltning
- rektor eller förskolechef
- elevhälsa, specialpedagog/speciallärare eller förstelärare
- pedagoger
- barn, elever och föräldrar.

Skolhuvudmannens ansvar

Huvudmannen har övergripande ansvar för kvalitetsarbetet. Huvudmannen ska systematiskt och kontinuerligt planera, följa upp och utveckla utbildningen³⁶. Huvudmannen ska också se till att personalen vid förskole- och skolenheterna ges möjlighet till kompetensutveckling³⁷. Utbildning ska bedrivas i lokaler och med den utrustning som behövs för att syftet med utbildningen ska kunna uppfyllas³⁸.

För att arbetet med att utveckla tillgänglig utbildning ska få genomslagskraft behöver politiker och förvaltning vara delaktiga på en övergripande nivå³⁹. Det är också viktigt att det finns rutiner för samarbete mellan olika kompetenser i styrkedjan.

35 SOU 2015:22 Rektorn och styrkedjan

36 SFS 2010:800 4 kap 3 §

37 SFS 2010:800 2 kap 34 §

38 SFS 2010:800 2 kap 35 §

39 SOU 2015:22 Rektorn och styrkedjan

I kommunen kan det strategiska tillgänglighetsarbetet diskuteras utifrån följande frågor

- Hur ska samarbetet mellan kommunens förskolor, skolor och fritidshem, och kommunens förvaltning på bästa sätt stödja en tillgänglig utbildning?
- Hur behöver elevhälsans kompetenser organiseras och samverka för att stödja verksamheterna?
- Vad innebär och omfattar en tillgänglig utbildning i vår kommun?
- Hur får vi in målen kring tillgänglighet i kommunens övergripande systematiska kvalitetsarbete?
- Hur implementerar vi tillgänglighetsarbetet hos ledning och bland medarbetare i verksamheterna?
- Vilka prioriteringar måste vi göra?
- Har vi behov av kompetensutveckling?
- Vilket stöd behöver kommunen eller verksamheten?
- Finns behov av samverkan med andra?
- Vilka resursfördelningar behöver vi göra?
- Hur ska långsiktiga och kortsiktiga mål förverkligas?

Vid ny- och ombyggnation



Plan- och bygglagen

Plan- och bygglagen 8 kap 1 §: En byggnad ska vara lämplig för sitt ändamål, ha en god form-, färg- och materialverkan, och vara tillgänglig och användbar för personer med nedsatt rörelse- eller orienteringsförmåga.

Kommunen är ofta beställare när lokaler byggs om eller byggs nya. Kommunen kan ställa krav på hur byggnaden ska utformas och anpassas, tillsammans med den verksamhet som ska verka i den, så att lokalerna blir tillgängliga.

Vid en ny- och ombyggnation av en förskola eller skola ska lagar och riktlinjer för tillgänglighet följas. Utöver det kan verksamheten diskutera vad tillgänglig utbildning betyder för just dem – och hur den fysiska lärmiljön ska utformas för att uppnå det. Om man från början tänker in barns och elever olikheter och likheter så undviker man så långt det är möjligt att behöva bygga om eller göra andra särlösningar senare. Generalisera behoven, men glöm inte bort att samtidigt bevaka barnens och elevernas individuella förutsättningar.

Att ta fram en verksamhetsbeskrivning och låta den påverka utformningen är ett sätt att bidra till en tillgänglig fysisk miljö. En verksamhetsbeskrivning berättar hur dagens verksamhet ser ut. Den berättar också vilka förändringar man tror kommer att ske framöver som verksamheten behöver ta hänsyn till. Beskrivningen ska ge en så uttömmande bild som möjligt, exempelvis av antal

barn eller elever och personal, det dagliga arbetet och krav på utrymmen. En sådan verksamhetsbeskrivning bör finnas med under hela byggprocessen⁴⁰.

Det är en fördel att göra en kartläggning med stöd av värderingsverktyget. Indikatorerna i verktyget ger en uppfattning om hur lokalerna bör utformas och vilka anpassningar som behövs när verksamheten bygger nytt.

Rektor och förskolechef



Skollagen

Skollagen 4 kap 4 §: Rektor och förskolechef ansvarar för att kvalitetsarbetet vid en enhet genomförs.

Rektor och förskolechef ansvarar för planering, uppföljning och utveckling av utbildningen. Kvalitetsarbetet i verksamheten ska göras tillsammans med elevhälsa, pedagoger, övrig personal och elever. Barn i förskolan, deras vårdnadshavare och elevernas vårdnadshavare ska ges möjlighet att delta i arbetet⁴¹.

Verksamheten har ansvar för att alla barn och elever får lika goda möjligheter till lärande och kunskapsutveckling utifrån sina förutsättningar. Vilka kunskaper barn och elever får är ett mått på kvaliteten i verksamheten. Det handlar i sin tur om effekten som personalens arbete har på barns och elevers utveckling och lärande⁴².

Utbildning ska vara tillgänglig för alla barn och elever. Det innebär att verksamheten måste ha kunskap om vad som krävs för att göra lärmiljön tillgänglig. Det kan också innebära specifika anpassningar och åtgärder för barn och elever med olika behov och förutsättningar. Indikatorerna i värderingsverktyget ger en uppfattning om vilka anpassningar och åtgärder som behöver göras. Verksamhetens och pedagogens utgångsläge ska vara att göra generella anpassningar i hela lärmiljön utifrån alla elevers behov och samtidigt se över vilka individuella lösningar som behöver tas fram. Värderingsverktyget kan vara ett stöd också i det arbetet.

Rektor och förskolechef kan ta stöd av följande frågor i det systematiska tillgänglighetsarbetet

- Vad innebär en tillgänglig utbildning i vår verksamhet?
- Hur organiseras stöd och samverkan mellan elevhälsan och verksamheternas arbetslag?
- Hur implementerar vi tillgänglighetsarbetet bland medarbetare i verksamheten?
- Hur får vi in målen kring tillgänglighet in i verksamhetens systematiska kvalitetsarbete?

40 Tufvesson och Tufvesson, 2009b

41 SFS 2010:800 4 kap 4 §

42 Skolverket 2012 Allmänna råd med kommentarer. Systematiskt kvalitetsarbete för skolväsendet s. 45

- Hur stämmer kommunens övergripande mål för tillgänglighet överens med verksamhetens?
- Vad behöver kommunens förvaltning veta om verksamhetens tillgänglighet för att säkerställa en likvärdighet mellan verksamheterna i kommunen?
- Vilka prioriteringar måste vi göra?
- Har vi behov av kompetensutveckling?
- Vilket stöd behöver verksamheten?
- Finns behov av samverkan med andra?
- Vilka resursfördelningar behöver vi göra?
- Hur ska långsiktiga och kortsiktiga mål förverkligas?

Elevhälsa

Elevhälsans arbete ska enligt skollagen⁴³ främst vara förebyggande och hälsofrämjande. Hälsa och lärande hör ihop och därför får elevhälsan en central roll i arbetet med att utveckla tillgängliga lärmiljöer i verksamheten. Skolans elevhälsoarbete ska genomsyra det systematiska kvalitetsarbetet. Många kommuner och verksamheter har valt att även organisera barnhälsa för barn i förskolan.

Verksamheten kan ta stöd av följande frågor i det systematiska tillgänglighetsarbetet

- Vad är elevhälsans roll i utvecklingsarbetet mot en tillgänglig lärmiljö?
- Vilka mål behöver formuleras för elevhälsans arbete?
- På vilka sätt kan elevhälsan vara ett stöd i analysarbetet kring behov på individ-, grupp- och organisationsnivå?
- På vilka sätt tas elevernas perspektiv tillvara i utformandet av tillgängliga lärmiljöer?

Pedagog



Skollagen

Skollagen 4 kap 3 §: Kvalitetsarbetet på enhetsnivå ska genomföras under medverkan av lärare, förskollärare, övrig personal och elever.

Personalen medverkar i verksamhetens kvalitetsarbete som syftar till att skapa förutsättningar för att varje barn och elev att utvecklas så långt som möjligt⁴⁴. Pedagogen säkerställer en god lärmiljö för barn och elever. Verksamheten ska anpassa sina aktiviteter och sin undervisning utifrån alla barns och elevers olika förutsättningar och behov. En viktig del i kvalitetsarbetet är att ge barn och elever möjlighet att få uttrycka sina åsikter och bli lyssnade på.

⁴³ SFS 2010:800 2 kap 25 §

⁴⁴ Skolverkets allmänna råd för Systematiskt kvalitetsarbete, 2012

Verksamheten kan ta stöd av följande frågor i det systematiska tillgänglighetsarbetet

- Har vi utformat lärmiljön så att alla barn och elever har möjlighet att vara delaktiga?
- Har vi valt pedagogiska strategier utifrån alla barns och elevers förutsättningar?
- Använder vi lokalerna på bästa sätt för att stödja alla barns och elevers lärande?

Barn och elever



Skollagen

Skollagen 1 kap 4 §: Utbildningen ska ta hänsyn till barns och elevers olika behov. Barn och elever ska ges stöd och stimulans så att de utvecklas så långt som möjligt. En strävan ska vara att uppväga skillnader i barnens och elevernas förutsättningar att tillgodogöra sig utbildningen.

Pedagogen behöver använda sig av flexibla pedagogiska strategier och stödstrukturer för att möta behoven hos alla barn och elever. Därför är viktigt att pedagogen är lyhörd för hur det fungerar i verksamheten. Pedagogen behöver lyssna och ta del av barns och elevers åsikter.

Verksamheten behöver också systematiskt ta reda på hur barn och elever upplever sin lärmiljö. Det kan ske på olika sätt, exempelvis genom trivsel- och trygghetsenkäter. När enkätsvaren följs upp kan indikatorerna i värderingsverktyget ge ett stöd för vilka anpassningar och åtgärder som behöver göras.

Lärmaterialen DATE⁴⁵ är ett kreativt material där barn och elever får utforska sin lärmiljö och uttrycka sin åsikt om tillgänglighet och delaktighet. I nuvarande material för år 4–9 finns förslag till lektionsplaneringar. Syftet med lektionerna är att barn och elever ska få en ökad förståelse för olikheter och hur miljön kan anpassas för att den ska fungera bättre för hela gruppen. Tanken är att de ska komma på lösningar och själva vara med och göra den egna lärmiljön mer tillgänglig.

Observationer ger viktiga pusselbitar för att förstå hur olika lärmiljöer fungerar och vad som händer mellan barn och elever i olika aktiviteter. Aktivitetsobservationer har visat sig vara ett bra arbetssätt för att få mer kunskap om barnens och elevernas lärmiljöer⁴⁶. Barns och elevers perspektiv är nödvändiga i arbetet med delaktighet. Det kan ske genom samtal eller mer strukturerade intervjuer. Symboler eller färgkort kan underlätta dialogen mellan barn, elever och pedagogen.

Ett annat sätt att ta del av barns och elevers upplevelser är att de besvarar en enkät med frågor som berör lärmiljön. Det är viktigt att verksamheten ser till att enkäten är tillgänglig så att alla barns och elevers åsikter kommer fram.

45 DATE lärmaterial är en del av det tillgänglighetspaket som SPSM har tagit fram i samverkan med Handikappförbunden. I januari 2017 kommer nya material för förskola, år F-3 samt gymnasiet att vara klara.

46 SPSM 2015, Delaktighet – ett arbetssätt i skolan

Sveriges kommuner och landsting rekommenderar ett enkätmaterial där elever i årskurs 5 och 8 får ta ställning till en rad påståenden.

1. Jag känner mig trygg i skolan.
2. Skolarbetet gör mig så nyfiken att jag får lust att lära mig mer.
3. Lärarna i min skola tar hänsyn till elevernas åsikter.
4. Jag vet vad jag ska kunna för att nå målen i de olika ämnena.
5. Lärarna i min skola hjälper mig i skolarbetet om jag behöver det.
6. Jag får veta hur det går för mig i skolarbetet.
7. Mina lärare förväntar sig att jag ska nå målen i alla ämnen.

Utifrån barnens och elevernas uppfattning om lärmiljön kan verksamheten behöva göra förändringar i den fysiska, pedagogiska och sociala miljön. Det är särskilt viktigt att barn och elever är delaktiga i förändringarna. Det här är förslag på frågor att utgå från

- Tycker du att de vuxna lyssnar på dig?
- Har du det bra med kamraterna i gruppen/klassen?
- Känner du dig accepterad av vuxna och kamrater?
- Får du hjälp av de vuxna när du behöver det?
- Är det lätt att hitta på förskolan/skolan?
- Finns det ljud som stör dig?
- Trivs du i rummet? Är det något du skulle vilja ändra på?
- Hur har du det på gården? Är det något du skulle vilja ändra på?
- Tycker du att du lär dig saker? När lär du dig saker? Hur tycker du om att lära dig?

Eftersom delaktighetsbegreppet innehåller en upplevelsekomponent är det omöjligt att enbart som utomstående skatta ett barns eller elevs delaktighet genom att observera beteendet i en viss situation. Endast barnet eller eleven själv kan rapportera upplevelsen av delaktighet. Därför är det en fördel att använda sig av flera olika metoder för att allas behov utifrån barns och elevers olika förmågor ska framkomma⁴⁷.

Enligt skollagen och barnkonventionen ska barn ha möjlighet att fritt uttrycka sina åsikter i alla frågor som rör dem. Barnets åsikter ska tillmätas betydelse i förhållande till barnets ålder och mognad⁴⁸.



Läs mer: Barnombudsmannens rapport Respekt – Barn med funktionsnedsättning om samhällets stöd, 2016.

47 Gustavsson, Mallander, Tideman, 2004, Delaktighetens språk

48 SFS 2010:800, Skolverket Lgr 11, Lpfö 98/2010, Lgy 11, FN:s konvention om barnets rättigheter artikel 2, 3, 6, 12

Indikatorer för en tillgänglig utbildning

Med värderingsverktyget värderar verksamheten sin tillgänglighet. Kartläggningen utgår från indikatorerna nedan och är anpassad till respektive skolform. Verktyget hittar du på www.spsm.se/varderingsverktyg.

Förutsättningar för lärande

1. Rätten till lärande och trygghet
2. Delaktighet
3. Elevhälsa
4. Språk och kommunikation
5. Meningsskapande och motivation
6. Kroppen i lärandet

Social miljö

7. Gemenskap
8. Begripligt sammanhang
9. Planerade aktiviteter utanför förskolans och skolans område
10. Samverkan med hemmet
11. Normkritik och attityder

Pedagogisk miljö

12. Pedagogiska strategier och stödstrukturer
13. Arbetslag
14. Olika sätt att lära
15. Lärverktyg
16. It i lärandet
17. Hjälpmedel

Fysisk miljö

18. Rum för lärande
19. Ljudmiljö
20. Visuell miljö
21. Luftmiljö
22. Utemiljö

Förutsättningar för lärande

§

Skollagen

Skollagen 3 kap 3 §: Alla barn och elever ska ges den ledning och stimulans som de behöver i sitt lärande och sin personliga utveckling för att de utifrån sina egna förutsättningar ska kunna utvecklas så långt som möjligt enligt utbildningens mål. Elever som till följd av funktionsnedsättning har svårt att uppfylla de olika kunskapskrav som finns ska ges stöd som syftar till att så långt som möjligt motverka funktionsnedsättningens konsekvenser. Elever som lätt når de kunskapskrav som minst ska uppnås ska ges ledning och stimulans för att kunna nå längre i sin kunskapsutveckling.

Området förutsättningar för lärande samlar övergripande indikatorer för social, pedagogisk och fysisk miljö. De har stor betydelse för att alla barn och elever oavsett förutsättningar ska kunna utvecklas och lära utifrån verksamhetens värdegrund och uppdrag.

Indikatorerna är

- Rätten till lärande och trygghet
- Delaktighet
- Elevhälsa
- Språk och kommunikation
- Meningsskapande och motivation
- Kroppen i lärandet

I enlighet med FN:s konvention om barnets rättigheter är utbildningens väsentligaste syfte att utveckla barnens personlighet, anlag och fysiska och psykiska förmåga. Det innebär ett erkännande av att varje enskild individ har unika egenskaper, intressen, förmågor och behov av lärande⁴⁹.

Barnkonventionen innehåller inte bara rätten till utbildning utan också rätten till kunskap. Det innebär att verksamheten ska ge varje barn möjlighet till optimal utveckling och att varje barns kapacitet och särskilda gåvor ska tas tillvara⁵⁰.

Tänk på att

Barnets bästa ska vara utgångspunkt i all utbildning och verksamhet som rör barn⁵¹.

49 Unicef, 2008, sid 315

50 Unicef, 2008, sid 292 och 294

51 SFS 2010:800 1 kap 10 §

1. Rätten till lärande och trygghet

Rätten till lärande och trygghet är en omfattande indikator som lyfter fram hur verksamheten lever upp till läroplanens samlade uppdrag och utgår från de lagar och konventioner som läroplanen bygger på. Indikatorn visar hur verksamheten främjar rätten till lärande och trygghet för varje barn och elev. När indikatorn värderas ingår följande delar: Mänskliga rättigheter och barnkonventionen, Demokrati, Jämlikhet och likabehandling, Jämställdhet.



Skollagen

Skollagen 1 kap 4 §: Skolväsendet vilar på demokratins grund. Utbildningen inom förskola och skola syftar till att barn och elever ska inhämta och utveckla kunskaper och värden. Den ska främja alla barn och elevers utveckling och lärande samt en livslång lust att lära. Utbildningen ska förmedla och förankra respekt för de mänskliga rättigheterna och de grundläggande demokratiska värderingar som det svenska samhället vilar på.

Skolväsendet har ett dubbelt uppdrag. Förskola, skola och fritidshem ska förmedla och förankra både kunskaper och demokratiska värden. Det innebär att pedagoger behöver arbeta med att bygga relationer och grundläggande värderingar – samtidigt som de stimulerar och motiverar barns och elevers lärande, för att nå målen för utbildningen.

Värdegrundsarbete hör nära samman med kunskapsmålen, skriver Skolinspektionen i en rapport: ”Skolans samlade uppdrag kring elevers kunskapsutveckling, det främjande och förebyggande värdegrundsarbetet och det demokratiska medborgarfostrande uppdraget måste ses som ett sammanhållet uppdrag. Värdegrundsarbetet bör därför vara en naturlig del i kunskapsmålen.”⁵²

Förskolan, skolan och fritidshemmet ska arbeta för allas lika värde och rätten till en likvärdig utbildning, som tar hänsyn till olika behov och som är tillgänglig⁵³. Verksamheten ska ge stöd och stimulans så att alla barn och elever utvecklas så långt som möjligt. Utbildningen syftar till att barn och elever ska inhämta och utveckla kunskaper och värden. I samarbete med hemmen ska verksamheten främja barnens och elevernas allsidiga personliga utveckling till aktiva, kreativa, kompetenta och ansvarskännande individer och medborgare⁵⁴. Utbildningen inom skolväsendet ska vara likvärdig inom varje skolform och inom fritidshemmet oavsett var i landet den anordnas⁵⁵.

52 Skolinspektionen, Rapport 2012:9

53 FN:s konvention om barns rättigheter, artiklarna 7, 9 och 24

54 SFS 2010:800 1 kap 4 §

55 SFS 2010:800 1 kap 9 §

Barn och elever ska ges ledning och stimulans för att nå så långt som möjligt i sitt lärande⁵⁶. I förskolan utformas verksamheten utifrån en helhetssyn på barnets behov av omsorg, utveckling och lärande. Barn som behöver mer stöd och stimulans ska få det⁵⁷. Skolan har ett kompensatoriskt uppdrag och ska ta hänsyn till elevers olika behov⁵⁸. Elever som till följd av funktionsnedsättning har svårt att uppfylla kunskapskrav ska ges stöd som motverkar funktionsnedsättningens konsekvenser. Elever som lätt når de kunskapskrav i läroplanen som minst ska uppnås ska ges ledning och stimulans för att kunna nå längre i sin kunskapsutveckling⁵⁹. När elever upplever svårigheter att nå målen med utbildningen ska verksamheten ge stöd i form av extra anpassningar eller särskilt stöd⁶⁰.

Förskola, skola och fritidshem ska enligt både diskrimineringslagen och skollagen arbeta målinriktat för att främja barns och elevers lika rättigheter och möjligheter och för att förebygga och förhindra trakasserier och kränkande behandling⁶¹.

Mål för indikator 1 – förskola

Verksamheten är utformad utifrån en helhetssyn på barn och barns behov. Alla barn erbjuds stimulerande lärsituationer, utveckling och en trygg omsorg. Förskolan anpassar sin verksamhet och ger särskilt stöd till barn som behöver det. Alla barn får förutsättningar att utvecklas så långt som möjligt.

Mål för indikator 1 – skola och fritidshem

All undervisning och alla lärmiljöer är anpassade utifrån elevers olika förutsättningar och rätten till en trygg och likvärdig utbildning. Skola och fritidshem anpassar sin verksamhet och ger särskilt stöd till elever som behöver det. Alla elever får förutsättningar att utvecklas så långt som möjligt.

Tänk på att

- Verksamheten ska ge ledning och stimulans till alla barn och elever.
 - Verksamheten bör ha tydliga rutiner för hur man tidigt identifierar de barn och elever som kan ha behov av stöd.
 - Verksamheten har ett dubbelt uppdrag att förmedla både kunskaper och värden.
-

56 SFS 2010:800 3 kap 3 §

57 LpFö98, 2010

58 SFS 2010:800 1 kap 3 §

59 SFS 2010:800 3 kap 3 §

60 Skolverkets allmänna råd för arbete med extra anpassningar och särskilt stöd, 2014

61 Skolverkets allmänna råd för arbetet mot diskriminering och kränkande behandling, 2012

Mänskliga rättigheter och barnkonventionen

FN:s mänskliga rättigheter innehåller flera konventioner som ligger till grund för vår skollag. Barnkonventionen och konventionen om rättigheter för personer med funktionsnedsättning har störst betydelse för förskola, skola och fritidshem.

Alla barn och elever har rätt att bli behandlade med respekt. Respekten för alla människors lika värde är ett fundament i de mänskliga rättigheterna och ska främjas i förskolan, skolan och på fritidshemmen.

Barn och elever ska ha likvärdiga villkor och få del av sina rättigheter utan undantag⁶². Barnets och elevens bästa ska sättas i första rummet vid alla beslut som rör honom eller henne⁶³, och barnets åsikter ska få komma fram och respekteras⁶⁴. Barn och elever ska få utveckla kunskaper och värden om demokrati och miljö, och ges förutsättningar för att bli delaktiga samhällsmedborgare⁶⁵.

Barnkonventionen beskriver att barn ska inhämta och utveckla kunskaper och värden utifrån sina egna förutsättningar. Därför måste utbildningen vara tillgänglig för barn och elever. Det betyder att förskola, skola och fritidshem måste ha kompetens att möta barnets sätt att lära och kunna arbeta med alternativa lärverktyg. Verksamheten måste ha arbetsformer som möjliggör det. Då kan barn och elever själva vara med och välja det sätt som fungerar bäst för dem. Barnets bästa ska sättas i första rummet vid alla beslut som rör barnet⁶⁶.

Ett sätt att genomföra en förenklad barnkonsekvensanalys är att ställa sig följande frågor utifrån de fyra huvudprinciperna i FN:s konvention om barnets rättigheter.

§2 Skydd mot diskriminering	→	Kan alla vara med?
§3 Barnets bästa	→	Är detta det bästa för barnet?
§6 Rätt till liv och utveckling	→	Kan vi göra någonting mer?
§12 Rätt att bli hörd?	→	Vad tycker barnet?

Demokrati

I förskolan ges barnen möjlighet att utveckla förståelse för och kunskap om mänskliga rättigheter och grundläggande demokratiska värderingar. Barnen tränar inflytande och delaktighet i praktiken. Barnen ska få vara delaktiga i arbetet med solidaritet, jämlikhet och människolivets okränkbarhet och lika värde. Förskolan ska vara en arena för alla barns delaktighet där de kan utveckla tilltro till sin egen förmåga och lägga grund för det livslånga lärandet⁶⁷.

62 FN:s konvention om barnets rättigheter, artikel 2

63 FN:s konvention om barnets rättigheter, artikel 3

64 FN:s konvention om barnets rättigheter, artikel 12

65 FN:s konvention om barnets rättigheter, artikel 29

66 FN:s konvention om barns rättigheter, artikel 3

67 Skolverket, 2011c, kap 1

Barn tillägnar sig etiska normer och värden genom konkreta upplevelser. Barnens förståelse och respekt för rättigheter och skyldigheter i samhället påverkas av vilket förhållningssätt vuxna har. Det är viktigt att personalen i verksamheten visar att alla människor har ett egenvärde, och visar respekt för miljön. Det lägger grunden till ansvar och intresse hos barnen för att vara aktiva i samhällslivet⁶⁸.

Skolan har som uppdrag att främja lärande. Lärande är både kunskaper och värden. Alla som arbetar i förskolan, skolan och på fritidshemmet ska stå upp för grundläggande demokratiska värden och verksamheten ska bedrivas i demokratiska arbetsformer. Det är alltså inte tillräckligt att undervisningen förmedlar kunskaper om demokratiska värderingar. Barnen och eleverna ska få övning i att leva demokrati, genom att vara med och planera och utvärdera undervisningen⁶⁹.

I en tillgänglig skola samverkar kunskaps- och demokratiuppdraget i skolarbetet och skolan speglar på så sätt det omgivande samhället⁷⁰.

Barn och elever i förskolan, skolan och på fritidshemmet har rätt att säga sin åsikt i frågor som rör honom eller henne. Så långt det är möjligt ska verksamheten ta reda på barnets inställning och respektera åsikterna. Barnets åsikt tillmäts betydelse i förhållande till ålder och mognad. Inget barn får diskrimineras⁷¹.

Barn och elever har olika sätt att uttrycka sig. Därför måste verksamheten främja olika kommunikationssätt och uppmuntra att barn och elever för fram sina uppfattningar⁷². Barn och elever är helt beroende av hur tillgänglig lärmiljön är. Därför måste de ha ett reellt inflytande och bli lyssnade på. Verksamheten behöver förhålla sig till sin omvärld så att barn och elever får möjlighet till en förståelse för och kunskap om hur samhället runt omkring fungerar⁷³.

Förskolans, skolans och fritidshemmets verksamhet och utformning spelar en stor roll för hur barnen och eleverna kan utveckla förståelsen för omvärlden, om de kan träna på att delta i samhället och hur delaktiga de upplever sig vara. Att bli lyssnad på och respekterad är ett delmål på vägen mot självständighet och delaktighet i samhället, efter var och ens förutsättningar⁷⁴.

Tänk på att

- Alla barn och elever ska få kommunicera sin åsikt.
 - Skolan har ett dubbelt uppdrag: ett kunskapsuppdrag och ett uppdrag att förmedla demokratiska värden.
 - Skolan både ska förmedla demokratiska värden och bedrivas i demokratiska former.
-

68 Skolverket, 2011c, kap 1

69 Skolverket, 2011d, kap 1

70 SI 2012:9

71 SFS 2010:800, 1 kap 10 §

72 Arner & Tellgren, 2006

73 Sjölander, 2014

74 Sjölander, 2014

Jämlikhet och likabehandling

Jämlikhet och likabehandling betyder att alla människor ska vara lika inför lagen. Diskriminering är alltid en kränkning av den enskildes mänskliga rättigheter och är förbjudet enligt svensk lag. De olika diskrimineringsgrunderna som regleras i lag är: etnisk tillhörighet, religion eller annan trosuppfattning, funktionsnedsättning, kön, könsidentitet och könsuttryck, sexuell läggning och ålder⁷⁵.

Ett systematiskt arbete för att främja jämlikhet och likabehandling är en förutsättning för att verksamheten ska uppnå både värdegrundsuppdraget och kunskapsuppdraget.

Varje år ska skolan varje år ta fram två planer: en likabehandlingsplan enligt diskrimineringslagen, och en plan mot kränkande behandling enligt skollagen. Planerna kan göras till en, så länge innehållet uppfyller lagarnas krav. Det är en del av det systematiska kvalitetsarbetet inom området. Planen är en dokumentation av det främjande, förebyggande och åtgärdande arbetet som genomförs i skolan⁷⁶.

Det handlar om att arbeta aktivt för att motverka all kränkande behandling⁷⁷. Hur omgivningen och hur barnet eller eleven uppfattar sig själv, påverkar i hög grad möjligheten att vara delaktig och bli erkänd i verksamheten. Verksamhetens mångfald ger barn och elever möjligheter att grundlägga respekt och aktning för varje människa, oavsett bakgrund och förmågor.

Ur ett mångfaldsperspektiv är det även viktigt att se på konsekvenserna av vad som ibland kallas dubbel utsatthet, till exempel funktionsnedsättning och annan etnisk bakgrund eller kombinationen av flera funktionsnedsättningar⁷⁸.

Uppdraget i förskolans, skolans och fritidshemmens styrdokument är att skapa lika villkor för alla⁷⁹. Verksamheten ska sträva efter att utveckla barns och elevers förståelse för att alla människor har lika värde oberoende av förutsättningar. Det är viktigt att ta barns och elevers längtan, önskemål och intressen på allvar. Mål och visioner måste avspeglas i ord och handling, vilket kan bli viktigt i valet av vidare utbildning⁸⁰.

Arbetet för lika villkor bör botten i ett normkritiskt perspektiv för att leda till en verklig förändring. Verksamheten måste ifrågasätta attityder och värderingar som människor upplever som ”normala och accepterade”. Som ledare och pedagog måste man granska sig själv och sin egen verksamhet för att på så sätt komma till insikt och genomföra förändringar som kan bli varaktiga⁸¹.

75 SFS 2008:567)

76 Skolverkets allmänna råd om arbetet mot diskriminering och kränkande behandling, 12:1274

77 SFS 2010:800 6 kap

78 SPSM, 2007b

79 SFS 2010:800 1 kap 8 §

80 Diskrimineringsombudsmannen, 2012a och 2012b

81 Hekkilä, 2013

Tänk på att

- Aktivt främja det vardagliga likabehandlingsarbetet.
 - Grunden för ett positivt socialt klimat är att verksamheten utgår ifrån att olikheter är någonting positivt.
 - Barn och elever behöver vara delaktiga i likabehandlingsarbetet som syftar till att främja lika rättigheter och möjligheter.
-

Jämställdhet

Jämställdhet är en av jämlikhetsfrågorna. Flickor och pojkar, och kvinnor och män har samma rättigheter, skyldigheter och möjligheter. Jämställdhet handlar om rätten att kunna ha inflytande över sitt eget liv och i samhället utan begränsningar på grund av sitt kön. I förskolan, skolan och på fritidshemmet ska traditionella könsmonster och roller uppmärksammas, och flickor och pojkar ges samma möjligheter att utvecklas utan att begränsas av stereotypa könsroller⁸². Arbete med jämställdhet har ett värde i sig utifrån verksamhetens värdegrund och demokratiuppdrag, men det är också en förutsättning för att lyckas med kunskapsuppdraget.

I förskolan, skolan och på fritidshemmet kan personalen lyfta fram och diskutera människors olikheter och lika värde tillsammans med barn och elever. Verksamheten ska i sitt likabehandlingsarbete ge flickor och pojkar lika stort utrymme i, och inflytande över verksamheten. Flickor och pojkar ska få förutsättningar att utveckla sina förmågor och intressen utan att begränsas av föreställningar om kön⁸³. Arbetet för ökad jämställdhet handlar om sociala relationer. Det är också ett perspektiv på undervisning och ämnesdidaktik.

Tänk på att

- Alla barn och elever har olika behov och ska bemötas utifrån detta.
 - Uppmärksamma och problematisera traditionella könsmonster och roller.
-

82 Skolverket, 2011c och 2011d

83 SOU 2014:6.

2. Delaktighet

Delaktighet är en rättighet för barn och elever. Barn som känner sig delaktiga, och är det, blir tryggare. Delaktighet ger förutsättningar för lärandet i förskolan och skolan⁸⁴. Delaktighet hör samman med tillgänglighet, ofta på ett avgörande sätt.

Därför behöver verksamheten skapa tillgängliga lärmiljöer som ger goda förutsättningar för alla barns och elevers delaktighet. Det kan handla om att barn och elever har rätt att få förutsättningar att kunna nå läroplans- och kursplanemål eller stödinsatser för att stärka kunskapsutvecklingen liksom att förebygga och motverka utsatthet, kränkningar och mobbning. Att arbeta för ökad delaktighet för barn och elever innebär samtidigt att främja en lärmiljö där alla kan känna sig trygga, engagerade och erkända. Tryggheten är viktig för att verksamheten ska uppnå kunskapsuppdraget.

Barnens och elevernas delaktighet kan öka både genom samtal och genom observationer som syftar till att upptäcka mönster av uteslutningar och kränkningar i tid⁸⁵.

Barn och elever kan uppleva olika typer av delaktighet⁸⁶. Delaktighet kan betyda att vara med och bestämma, att uttrycka sin åsikt eller ha rätt att vara en del av gemenskapen i gruppen.

Barn och elever som är med och bestämmer blir hörda och får delta i beslutsprocesser i verksamheten där de har möjlighet att påverka. Det kallas medbestämmande delaktighet och benämns i skollagen som ”inflytande och samråd”. Det kan till exempel vara klassråd, matråd och elevråd. Informationen och formerna ska anpassas till ålder och mognad. Barn och elever har också rätt att bli lyssnade på och ges möjlighet att framföra sina åsikter i andra sammanhang. Kommunikationen har stor betydelse för inflytande i förskola, skolan och fritidshemmet. Skolinspektionen slår i en rapport fast att skolan har ett dubbelt uppdrag att förmedla och förankra både demokratiska värden och kunskaper⁸⁷.

Utbildningens uppdrag att fostra demokratiska medborgare är en del av kunskapsuppdraget. Därför måste betydelsen av delaktighet tydliggöras och utvecklas. I förskolan ska delaktighet grundläggas och få växa fram genom att förskolan ska vara öppen för skilda uppfattningar och olikheter⁸⁸.

Delaktighet betyder också att vara ”en del i något”. En aktivitet, ett sammanhang, en relation etcetera. Det kan handla om delaktighet i en undervisningssituation, att vara en del av ett gemensamt lärande. Eller att vara en del i kamratgemenskapen i förskolan, skolan eller på fritidshemmet.

Tillgänglighet till aktiviteterna och lärmiljöerna är därför många gånger avgörande förutsättningar för delaktighet. Det gäller både i den fysiska, pedagogiska och i den sociala miljön.

84 FN:s konvention om barnets rättigheter, artikel 2 och FN:s konvention om rättigheter för personer med funktionsnedsättning

85 Szönyi och Söderqvist Dunkers, 2012

86 Åkerström m fl, 2010

87 SI 2012:9

88 Skolverket (2015). Delaktighet för lärande. Skolverkets serie: Forskning för skolan.

Mål för indikator 2 – förskola

Verksamheten arbetar aktivt för att alla barn ska få förutsättningar att uppleva delaktighet i förskolans gemensamma aktiviteter. Förskolan har hög medvetenhet om delaktighetens betydelse för barns hälsa och lärande.

Mål för indikator 2 – skola och fritidshem

Verksamheten arbetar aktivt för att alla elever ska få förutsättningar uppleva delaktighet i såväl undervisning som i gemensamma aktiviteter. Verksamheten har hög medvetenhet om delaktighetens betydelse för elevers hälsa och lärande.

Tänk på att

- Barn och elever har rätt att vara delaktiga i beslut som rör dem.
 - Det är bara barnen och eleverna själva som kan uttrycka sig om upplevelsen av delaktighet.
 - Anpassa aktiviteter utifrån barnens och elevernas förutsättningar.
 - Vara uppmärksam på tecken av utanförskap. Ingrip direkt vid kränkande behandling.
-

3. Elevhälsa

För att öka organisationens förmåga att möta elevers olika behov⁸⁹ behöver elevhälsan vara med i ett tidigt skede⁹⁰. Det är viktigt att det finns tydliga rutiner som visar hur kompetenserna inom elevhälsan tas tillvara – och det behöver vara synligt för alla i verksamheten.

Elevhälsans kompetens och samverkan med skolan har stor betydelse för att ge stöd till pedagoger och annan personal i arbetet med att anpassa och utveckla lärmiljön. Det är en förutsättning för att främja elevers lärande, utveckling och hälsa⁹¹. I det hälsofrämjande och förebyggande arbetet behöver skolan ha goda rutiner för samverkan och samarbete mellan elevhälsa, pedagoger och annan personal.

Olika verksamheter har olika behov och förutsättningar. I ett främjande och förebyggande arbete behöver varje enhet därför hitta egna, ändamålsenliga arbetssätt. Elevhälsans olika kompetenser behöver användas när analyser görs kring behov av insatser. Det kan gälla såväl på individ- som på grupp- och organisationsnivå.

89 Forskning för klassrummet, 2013

90 Skolverkets allmänna råd om arbete med extra anpassningar, särskilt stöd och åtgärdsprogram, 2014

91 SFS 2010:800 2 kap 26 §

Utifrån en salutogen grund⁹² har elevhälsan en central roll i arbetet med att utveckla skolan⁹³. Hälsa och lärande hör ihop⁹⁴ och därför ska elevhälsoarbetet genomsyra det systematiska kvalitetsarbetet. Om det finns mål för elevhälsans arbete kan insatserna kopplas till skolans prioriterade utvecklingsområden⁹⁵.

En viktig uppgift för elevhälsan är att synliggöra hur elevernas perspektiv tas tillvara och används för att utveckla tillgängliga lärmiljöer.

Elevhälsa ska enligt skollagen⁹⁶ finnas för elever i förskoleklass, grundskola, grundsärskola, sameskola, specialskola, gymnasieskola och gymnasiesärskola. Inom elevhälsan ska det finnas tillgång till skolläkare, skolsköterska, psykolog och kurator. Det ska också finnas tillgång till personal med sådan kompetens att elevernas behov av specialpedagogiska insatser kan tillgodoses.

Mål för indikator 3 – förskola

Det finns inte några lagkrav på elevhälsa för barn i förskolan, men förskolan och kommunen kan med fördel organisera barnhälsoverksamhet.

Mål för indikator 3 – skola och fritidshem

Verksamheten har en organisation där elevhälsan är ett kompletterande stöd för pedagoger och övrig personal i arbetet med att anpassa och utveckla tillgängliga lärmiljöer som främjar elevernas lärande, utveckling och hälsa. Verksamheten har väl fungerande och ändamålsenliga rutiner för elevhälsans samverkan med, och stöd till, pedagoger och arbetslag. Alla elever har tillgång till elevhälsa.

Tänk på att

- Tydliggöra elevhälsans uppdrag i verksamheten för elever, föräldrar, pedagoger och övrig skolpersonal.
- Skapa förutsättningar, strukturer och rutiner för samverkan.
- Reflektera kring samtalskulturens betydelse i det förebyggande och hälsofrämjande arbetet.
- Förebyggande och hälsofrämjande insatser handlar om att ligga steget före. Insatser på grupp- och organisationsnivå leder till färre akuta insatser på individnivå.
- Utmana befintliga antaganden genom att tillvarata varandras kompetenser i ett kollegialt lärande.
- Utveckla en systematik kring hur ni analyserar framgångsfaktorer.
- Ta tillvara elevens perspektiv.
- Arbetet med att höja skolans elevhälsokompetens handlar om att involvera alla i hela systemet.

92 Antonovsky, 2007

93 Socialstyrelsens och Skolverkets Vägledning för elevhälsan, 2014

94 Socialstyrelsens och Skolverkets Vägledning för elevhälsan, 2014

95 Skolverkets allmänna råd om systematiskt kvalitetsarbete för skolväsendet, 2012

96 SFS 2010:800 2 kap 25 §

4. Språk och kommunikation

Språk och kommunikation är ett brett område som med många dimensioner och delar. När indikatorn värderas ingår följande delar: Flerspråkighet, Alternativ och kompletterande kommunikation (AKK), Tvåspråkighet – svenskt teckenspråk och svenska samt Syntolkning/verbalisering och Punktskrift. Ta del av hela texten och avgör vilka delar som är relevanta för värderingen.

Att kunna kommunicera är en grundläggande mänsklig rättighet⁹⁷. Alla kan inte tala, men alla kan kommunicera⁹⁸. Kommunikation är en social process som innebär att dela tankar, känslor och erfarenheter med andra och bygger på ömsesidighet och gemenskap med omgivningen. Fungerande kommunikation är en förutsättning för lärande. Ett kommunikativt utvecklande arbetssätt är av stor betydelse för varje barn och elev.

För att alla barn och elever ska kunna delta i verksamheten och få förutsättningar att nå målen för utbildningen behövs en miljö med tillgång till varierande sätt att uttrycka sig och kommunicera. Instruktioner och kommunikation behöver göras tillgängliga utifrån barns och elevers behov⁹⁹.

Förskolan ska stimulera alla barns språkutveckling och uppmuntra nyfikenhet och intresse för att leka, läsa och ta del av böcker. Barn utvecklar språk genom lek och socialt samspel. I skolan måste språk-, läs- och skrivinläringen prioriteras och få ta tid. I de fall då språkutvecklingen inte sker spontant eller om förståelsen och bearbetningen av omgivande språk inte sker som förväntat, måste extra anpassningar och särskilt stöd erbjudas. Ett systematiskt främjande och förebyggande arbete, både i förskola och skola, är avgörande för barns och elevers möjligheter att utveckla språk och kommunikation.

Barnets och elevens kunskaper och färdigheter i språk påverkar möjligheten att ta del av information, påverka sin omgivning och själv bestämma över hur och vad man läser och skriver. Därför är det viktigt att alla barn från tidig ålder omges av språk, symboler och text.

Viktiga faktorer för hur alla barns och elevers språk, läsande och skrivande utvecklas är pedagogens kompetens, förhållningssätt och kunskap om olika metoder. Ibland är det de enkla förändringarna i lärmiljön som ger goda resultat, som exempelvis användning av olika kommunikationsstöd, konkret och visuellt stöd samt en god ljudmiljö.

97 FN:s konvention om barnets rättigheter, artikel 12 och FN:s konvention om rättigheter för personer med funktionsnedsättning, artikel 19, 21 och 24

98 I artikel 2 i FN:s konvention om rättigheter för personer med funktionsnedsättning står att kommunikation bland annat innefattar språk, textning, punktskrift, taktill kommunikation, storstil, tillgängliga multimedier, kompletterande och alternativa former, medel och format för kommunikation baserade på textstöd, uppläst text, lättläst språk och mänskligt tal, samt tillgänglig informations- och kommunikationsteknik (IT)

99 SPSM, Arbeta med språkstörning i förskola och skola, 2015

Mål för indikator 4 Språk och kommunikation – förskola

Alla barn har tillgång till kommunikation utifrån sina förutsättningar, i alla lek- och lärsituationer och vid rutinsituationer. Alla barn erbjuds olika möjligheter till språk- och kommunikationsutveckling. Verksamheten erbjuder alla barn olika sätt att lära och uttrycka sina kunskaper.

Mål för indikator 4 Språk och kommunikation – skola och fritidshem

Alla elever har tillgång till kommunikation utifrån sina förutsättningar, i alla lärsituationer, även vid rutinsituationer och inom rast- och fritidsverksamhet. Alla elever erbjuds möjligheter till språk-, läs- och skrivutveckling. Verksamheten erbjuder alla elever olika sätt att lära och visa sina kunskaper.

Tänk på att

- Erbjud en rik språklig kommunikativ lärmiljö där alla situationer utnyttjas till språkutveckling.
 - Använda olika kommunikationssätt som kompletterar varandra för att uppmuntra språk och kommunikation.
 - Erbjud olika kommunikativa strategier i lärandet.
-

Flerspråkighet

Förskolor och skolor har blivit allt mer mångkulturella. En stor andel av barnen och eleverna talar ett annat modersmål än svenska och i våra skolor talas mer än 150 olika språk. Det är många elever som naturligt växlar mellan flera språk.

Det tar ungefär ett till två år för barn och elever att lära sig ett andraspråk och kunna använda det funktionellt i vardagen. Det kan ta mellan sex och åtta år innan barnet eller eleven behärskar det nya språket till den grad att han eller hon kan använda det till fullo för lärande i skolan. Flera forskare poängterar vikten av att använda språket på olika sätt och med olika syften för att stimulera språkutvecklingen och skapa förutsättningar för lärande¹⁰⁰.

Det är alltså viktigt att barnen och eleverna får stöd i sin språkutveckling under en lång tid. En förutsättning för att nå framgång i andraspråksinläringen är att alla pedagoger arbetar språkutvecklande i alla ämnen.

Flerspråkiga barn och elever i förskolan och skolan har kommit olika långt i sin andraspråksinläring. Språket utvecklas olika beroende på vilka förutsättningar barnet eller eleven har haft att lära sig språket. Bland annat ser barnet eller elevens språkliga och kulturella bakgrund olika ut¹⁰¹.

Ett väl utvecklat modersmål är en förutsättning för en god inläring av andraspråk. Flera forskare påtalar att individer som kan flera språk ofta utvecklar en djupare medvetenhet om språk och får lättare att använda olika perspektiv¹⁰².

Ofta är flerspråkighet en tillgång för individen, men när flerspråkighet förekommer tillsammans med funktionsnedsättning kan det innebära att

100 Skolverket, 2014, Greppa språket. Ämnesdidaktiska perspektiv på flerspråkighet. Fritzes, Stockholm

101 <https://www.spsm.se/Motas/>

102 Skolverket, 2014, Greppa språket. Ämnesdidaktiska perspektiv på flerspråkighet. Fritzes, Stockholm

ytterligare svårigheter tillkommer. Det kan vara svårt att avgöra om barnets språknivå beror på en långsam andraspråksutveckling eller generella språksvårigheter. Därför är det viktigt att samarbeta med modersmålläraren. Genom modersmålsundervisning ges eleverna möjlighet att få en kvalificerad tvåspråkig undervisning och kan utveckla båda sina språk parallellt.

Många barn och elever som nyligen kommit till Sverige har varierande erfarenheter från skolgång i hemlandet. Före placering i årskurs och undervisningsgrupp samt skolform ska en inledande bedömning av nyanlända elevers kunskaper göras¹⁰³. För att stödja elevers kunskapsutveckling samtidigt som de lär sig svenska är studiehandledning på modersmålet viktig¹⁰⁴.



Läs mer: Bunar N (red), 2015, Nyanlända och lärande – mottagande och inkludering. Natur & kultur, Stockholm.

Tänk på att

- Alla pedagoger ansvarar för barnens och elevernas språkutveckling.
- Ämnesspecifika ord, begrepp och symboler är viktiga att förstå och lära sig.
- Främja utvecklingen av modersmålet.
- Elever kan ha rätt till studiehandledning.
- Om flerspråkighet förekommer tillsammans med funktionsnedsättning kan det innebära dubbel utsatthet.

Alternativ och kompletterande kommunikation (AKK)

Alternativ och kompletterande kommunikation (AKK) är ett samlingsnamn för kommunikation som inte bygger på tal. När talet inte räcker för att ett barn eller elev ska kunna uttrycka sig och förstå, kan ett alternativ eller ett komplement till det talade språket behövas.

I kommunikation används till exempel kroppsspråk, gester och mimik, dessa brukar benämnas som manuella AKK-sätt. Även tecken som AKK (TAKK) räknas dit. Kommunikation kan också ske med stöd av saker, bilder och symboler till exempel pictogram och bliss. Dessa brukar benämnas som grafiska AKK-sätt (GAKK). Talande hjälpmedel, pekplattor och smarta telefoner, kan också användas som kommunikationsstöd.

De pedagogiska insatserna varierar utifrån barnets och elevens behov och förutsättningar. Personal i verksamheten behöver anpassa sin kommunikation och läsa av och förstå de kommunikationsformer som barn och elever använder spontant. Utifrån förutsättningar och behov används ytterligare stöd för kommunikationen där omgivningen fungerar som modell och samtalspartner.

Det finns barn och elever som behöver AKK både för att bygga språk, för att uttrycka sig och för att förstå det andra uttrycker. De flesta som är i behov av

103 Skolverket. (2016). Allmänna råd – Utbildning för nyanlända elever.

104 Skolverket. (2015). Allmänna råd – Studiehandledning på modersmålet – att stödja kunskapsutvecklingen hos flerspråkiga elever.

AKK kan behöva olika kommunikationssätt som kompletterar varandra. Det kallas multimodal kommunikation. Både erfarenheter och forskning visar att AKK stödjer utvecklingen av tal. Behov av stöd i kommunikationen kan finnas inom alla funktionsnedsättningar, ofta används en kombination av olika AKK¹⁰⁵.

För att ge förutsättningar att nå verksamhetens mål behövs en kommunikativ miljö där många tillfällen ges till kommunikation och att AKK används hela dagen. Omgivningen anpassar kommunikationen efter behoven och förutsättningarna. Det är verksamheten som har ansvaret för att ett barn och elever i behov av AKK ges möjlighet att utveckla hela sin kommunikativa kompetens. I det arbetet krävs omgivningens kunskap och engagemang.

Tänk på att

- Alla kommunicerar och därför behöver vi vara lyhörda och förvänta oss kommunikation.
 - Personer i omgivningen fungerar som modeller och samtalspartners.
 - Ofta behövs olika kommunikationssätt som kompletterar varandra.
-

Tvåspråkighet – svenskt teckenspråk och svenska

När vi säger tvåspråkighet tänker vi vanligen på två talade språk, men här handlar det om ett talat språk och ett tecknat språk. Verksamhetens stöd till barn och elever med hörselnedsättning och som är döva är avgörande för vilka möjligheter som ges till att utveckla svenskt teckenspråk och svenska. Genom att utveckla tvåspråkigheten stärks möjligheterna till delaktighet och tillgänglighet. Med svenska avses här skriven svenska (läsa och skriva) för alla och för vissa även talad svenska.

Att vara tvåspråkig innebär att använda språken separat i skilda situationer, kunna växla mellan språken i ett gemensamt sammanhang och ha en känsla för när det ena respektive det andra språket bör användas. Det går inte att använda två fullständiga språk samtidigt. Det ena språket blir överordnat det andra och grammatiskt ledande.

Teckenspråket uppfattas med synen. Här används handrörelser, ansiktets mimik, kroppshållning och munrörelser simultant. Teckenspråket är ett naturligt och teknikoberoende kommunikationssätt, precis som talat språk. Det är ett fullständigt språk för samspel och delaktighet. Det svenska teckenspråket är inte internationellt, utan ett bland många teckenspråk i världen. Teckenspråkets rörelser kan också uppfattas med känseln, så kallat taktilt teckenspråk, och används av personer med dövblindhet.

Barn och elever som inte kan uppfatta talat språk måste få tillgång till teckenspråket för kommunikation. Svenskan är samhällets gemensamma språk, därför behöver barn och elever också få lära sig svenska i skriven form. Även barn och elever med nedsatt hörsel, som i första hand använder talat språk, kan ha stor nytta av teckenspråk. En person som kan kommunicera på både teckenspråk och talad svenska har möjlighet att välja språk efter situation, exempelvis att använda tolk vid studier. Tillgång till teckenspråk bidrar till ökad tillgänglighet.

105 Heister Trygg, 2003

Tvåspråkig miljö för språkutveckling

Språkmiljön är den viktigaste faktorn för barns språkutveckling. Om språken förekommer i för liten utsträckning eller om språkmiljön är torftig, inverkar det negativt. Barn och elever lär och utvecklar språk genom samspel i vardagen. Undervisning på och om språken bidrar självklart till att stärka utvecklingen. Barn och elever med nedsatt hörsel-funktion som använder tal, behöver ständig ljud- och språkstimulans för att upprätthålla och utveckla hörselsinne och språk. Det är därför viktigt med balans i språkanvändningen. Forskning har visat att tidig språkutveckling gynnar kunskapsinhämtning och måluppfyllelse¹⁰⁶.

Tänk på att

- Båda språken är viktiga, både svenskt teckenspråk och svenska.
- Teckenspråk är ett visuellt språk som bygger på att ögat uppfattar flera signaler samtidigt.
- Ögonen är lika viktiga för en person som inte hör som öronen är för den som hör.
- Skapa en god visuell undervisningsmiljö, bland annat genom att den är bländfri och genom att undvika visuella störningar. Det gäller oavsett om man använder läppavläsning eller avläser teckenspråk.
- Använda visuellt stöd och ge barnet och eleven tid att titta.
- Rummets möblering är extra viktig för den som använder teckenspråk. Runda bord och att sitta i cirkelform bidrar till att alla kan se varandras ansikten och tecken vid samtal.

Syntolkning och verbalisering

Syntolkning innebär att med ord beskriva visuell information för en person med synnedsättning. Syntolkning är en riktad information med tanke på den som inte ser.

Verbalisering innebär att muntligt beskriva till alla i rummet. Det kan handla om att ge en instruktion till klassen. Verbalisering är till för alla, och är alltså inte specifikt riktad till den som inte ser.

Att syntolka innebär att med ord beskriva den information som är visuell. Syntolkning ska ersätta den visuella informationen. Det kan handla om att syntolka till exempel en film, en teaterföreställning, ett studiebesök.

Syntolkning har ett mer specifikt syfte än verbalisering. Syntolkningen är riktad just till den eller dem som inte ser. Syntolkning görs i regel av någon annan än den eller de som är aktörer i aktiviteten.

Många moment och aktiviteter i undervisningen måste syntolkas för att informationen ska bli tillgänglig. Miljöer, personer och skeenden i en film behöver beskrivas i pauser i filmens dialog. Allt behöver inte beskrivas, så utmaningen ligger i att förmedla just det som är relevant i bildens budskap. Vad är typiskt för ett troll och hur vet man att personen är en munk? Förutom rena skeenden kan det vara känslöstämningar, kroppsspråk, ansiktsuttryck eller sådant som har ett symbolvärde.

106 Ola Hendar, When two language modalities meet: Speech and sign language, and the impact on education.

Barnet eller eleven kan få syntolkning genom att någon sitter bredvid och viskar. Det går att använda viskningsförstärkare med mikrofon och hörsnäck. Då kan syntolken sitta en bit bort. En del av informationen kan barnet eller eleven få före filmvisningen. Det ökar förförståelsen och gör det lättare att syntolka under filmen. Vissa filmer har ett förinspelat syntolkningsspår och tekniken utvecklas snabbt inom området.

En del visuell information handlar om sådant som alla ser och uppmärksammar, men som man inte pratar öppet om – information som kan vara värdefull för barnet eller eleven som inte ser. Läraren ser ledsen ut, en klasskamrat har kläder som väcker uppmärksamhet, några himlar med ögonen bakom ryggen på en annan. Det är bara några exempel på företeelser som bör syntolkas för att underlätta det sociala samspelet i gruppen eller klassen.

Öppen syntolkning eller verbalisering

Att beskriva muntligt inför hela gruppen kallas för öppen syntolkning eller verbalisering. Det gör alla mer delaktiga genom att alla får samma information samtidigt.

Att verbalisera sin undervisning innebär bland annat att

- läsa upp det som skrivs på tavlan
- beskriva det som visas på en bild
- sätta ord på det man gör, till exempel under en laboration i kemi
- säga namnet på den som får ordet i klassrummet.

I lärmiljön sker mycket som inte är ren undervisning men som ändå behöver verbaliseras. Verbalisering kan liknas vid att tänka högt. ”Och här kommer Kalle smygande och sätter sig bredvid Emma.” ”Oj, vad alla ser förvånade ut!” Det är värdefullt för den som inte ser att få veta om det är många eller ingen som räcker upp handen. ”Hur många känner att ni har förstått det här?” Att verbalisera skeenden kan också innebära att säga till när man går och när man kommer tillbaka, säga sitt namn när man hälsar, nämna namnen på de som ingår i olika grupper och sätta ord på när en aktivitet startar och när den verkar ta slut. ”Nu ser det ut som att de flesta är klara.”



Läs mer: Syntolkning och verbalisering i ”Med ljudet som omvärld” (SPSM, FoU skriftserie nr 6, 2016) och på www.alltomsyntolkning.nu. En sökning på ordet syntolk på Internet leder vidare till mycket information.

Tänk på att

- Säga namnet på den som får ordet i klassrummet.
- Säga ungefär hur många som räcker upp handen.
- Säga till när du går och när du kommer tillbaka.

- Säga ditt namn när du hälsar.
 - Nämna vilka som ingår i vilka grupper, inte bara den grupp som eleven själv ingår i.
 - Sätta ord på när en aktivitet sätter igång och när den verkar ta slut.
-

Punktskrift – taktil läsning

Talspråk och skriftspråk skiljer sig åt bland annat i grammatik och i ordens former. Många ord stavas inte som de uttalas. Skriftspråket är något man förvärvar genom inläring och man utvecklar det ständigt i studier, i yrkesliv och genom fritidsintressen. Skriftspråket stödjer tanken och ger oss möjlighet att vara delaktiga i samhället på ett sätt vi inte skulle kunna vara utan läsförmåga och skriftspråk. Alla har rätt att utveckla ett skriftspråk.

Punktskriften förmedlar skrift till den som inte ser. Punktskriften är en kod för skriftspråket. Den är internationell – likadana tecken återfinns i alla språk som har ett skriftspråk. Tecknen avkodas taktilt med den så kallade fingerblomman på fingrets yttersta led. I början avkodas ett tecken i taget, men med god utveckling av läsförmågan kan ord och orddelar avkodas som ordbilder. Till en början är läshastigheten låg, men den kan tränas upp till cirka 150 ord i minuten eller mer. Punktskriften är sällsynt jämfört med text för seende, så kallad svartskrift.

Det seende barnet stimuleras av bokstäver i sin omgivning långt före skolstart. För att utveckla läsförmåga behöver barnet med blindhet taktil stimulans i sin omgivning. Det kräver kunskap, medvetenhet och kreativitet hos familj, förskole-, fritidshems- och skolpersonal och andra som finns nära barnet. En naturlig läslust är det allra mest gynnsamma för att bli en stark läsare. Det gäller oavsett medium. Eleven med punktskrift som läsmedium kan behöva extra träning av sin lästeknik långt efter att perioden för läsinläring anses vara över. Det beror på att den komplexa punktskriftskoden med små skillnader mellan tecknen ställer höga krav på avkodningen. Dessutom träffar inte läsaren på punktskrift naturligt i miljön och lästillfällena blir få.

Ibland påstås det att punktskriften är komplicerad och krävande och att den borde kunna ersättas av talmediet. Bakom sådana tankar döljer sig okunskap. God taktil stimulans, effektiv undervisning, motivation hos läsaren och positiva förväntningar hos omgivningen ger ett barn eller en elev med blindhet möjligheter att utveckla såväl läsförmåga som skriftspråklighet.

Tänk på att

- Punktskrift är koden för skriftspråket, när man inte ser.
 - Elever med punktskrift som läsmedium ofta behöver mer lästräning än sina seende kamrater.
 - Den text som de seende kamraterna förväntas se eller läsa ska finnas i punktskrift för barnet och eleven med blindhet.
 - Alla har rätt att uttrycka sig i skrift och att läsa.
-

5. Meningsskapande och motivation

En av pedagogernas och verksamhetens viktigaste uppgifter är att skapa en meningsfull och motiverande lärmiljö för barn och elever. Barn och elever måste förstå vad de ska göra och vad som förväntas av dem för att vara motiverade.

Motivation handlar också om att uppleva att uppgiften är meningsfull och att det finns goda möjligheter att klara av uppgiften. Barn och elever behöver även få bekräftelse och återkoppling under aktiviteten.

I lärsituationer är uttalade förväntningar en förutsättning för att barn och elever ska uppleva motivation¹⁰⁷. En god relation mellan barn eller elev och pedagog betyder också mycket för motivationen¹⁰⁸.

För att lyckas med en aktivitet orienterar sig barnet eller eleven om vad som ska göras, och bestämmer sig för vilka hjälpmedel, lärverktyg och vilken arbetsform som passar för att utföra uppgiften¹⁰⁹.

Pedagogernas roll är att fånga upp barnets och elevens läroprocess för att synliggöra och medvetandegöra den. Om aktiviteten avslutas på ett tillfredsställande sätt, så uppnår barnet eller eleven en känsla av kontroll och mening.

Centralt för att skapa meningsfullhet är att aktiviteten blir begriplig och hanterbar. Pedagogen kan tydliggöra uppgiften genom svara på frågorna vad, var, när, med vem, hur och varför?

För att en elev med funktionsnedsättning ska få rätt förutsättningar att kunna visa sina kunskaper, krävs att pedagogen har erfarenheter och kunskaper om vad funktionsnedsättningen innebär i förhållande till det kunskapskrav som ska bedömas.

Lärandet kan i sig vara en motivationsfaktor. När barnet upplever sig behärska en färdighet ökar motivationen för nästa aktivitet¹¹⁰. Men om barnet eller eleven ofta stöter på motgång och misslyckanden eller upplever lärandet som för svårt leder det ofta till sänkt självförtroende och bristande motivation¹¹¹.

Pedagogerna kan planera och genomföra undervisning som upplevs meningsfull och lustfylld genom att identifiera och lyfta fram barns och elevers intressen och starka sidor. Upplevelsen av att kunna bidra, bli lyssnad till och känna sig kompetent är viktig för att vara motiverad för en uppgift¹¹².

En annan grundläggande faktor för att uppleva meningsfullhet och vara motiverad är att vara delaktig och kunna påverka och hantera situationen. Engagemang, samhandling och autonomi är delaktighetsaspekter som påverkar varandra positivt¹¹³.

107 Cefai och Cooper, 2010, och Hugo, 2007

108 Broberg m fl, 2009, och Lilja 2013

109 Hylén, 2013, kap 4

110 Laike, 1997, Johansson, 2006 och Tufvesson, 2007

111 Skolverket, 2010

112 Ibid

113 Janson, 2005

Mål för indikator 5 – förskola

Verksamheten arbetar aktivt för att skapa förutsättningar för att alla barn ska uppleva begripliga, hanterbara och meningsfulla sammanhang. Verksamheten arbetar medvetet för att stimulera varje barn i sitt lärande och sin utveckling.

Mål för indikator 5 – skola och fritidshem

Verksamheten arbetar aktivt för att skapa förutsättningar för att alla elever ska uppleva begripliga, hanterbara och meningsfulla sammanhang. Verksamheten arbetar medvetet för att stimulera varje elev i sitt lärande och i sin utveckling.

Tänk på att

- Undervisningen ska vara stimulerande och motiverande och präglas av ett barnrättsperspektiv¹¹⁴.
 - Skapa förutsättningar för barnet och eleven att vara delaktig.
 - Aktiviteten ska vara begriplig, hanterbar och meningsfull.
 - Förklara syftet med aktiviteten, ge återkoppling och bekräftelse.
 - Skapa förutsättningar för kontinuerliga och ändamålsenliga bedömningsituationer för att ge barn och elever möjlighet att visa vad de kan.
 - Identifiera barnets och elevens styrkor och intressen.
 - Ge stöd genom att tydliggöra vad, var, när, med vem, hur och varför.
-

6. Kroppen i lärandet

Möjlighet till rörelse, skapande verksamhet, lek och fysiska aktiviteter ger barn och elever goda förutsättningar till delaktighet i vardagen i förskola, skola och på fritidshem. Lek och rörelse är ett sätt att kommunicera och därmed en grund för lärande. Att självständigt kunna förflytta sig från en plats till en annan ger trygghet för individen och bidrar till ökad självkänsla. Därför behöver skolans miljöer och de aktiviteter den erbjuder vara tillgängliga ur alla aspekter – fysiska, pedagogiska och sociala.

I leken och rörelsen utvecklas motorik och perception. Det är viktiga verktyg i barns och elevers lärande. Dessutom utvecklas sociala, emotionella och språkliga förmågor. Barn och elever lär i rörelse, om rörelse och genom rörelse. När man rör sig finns möjlighet att observera, undersöka och uppleva hur man själv och omgivningen fungerar. En god kroppsuppfattning påverkar självbild, identitet och självkänsla¹¹⁵.

Genom att delta i fysiska aktiviteter utvecklar barn och elever kondition, styrka och rörlighet. Förutsättningarna i lärandet förbättras, de orkar vara mer aktiva och engagerade under hela skoldagen och har lättare för att koncentrera sig. Forskning visar att daglig undervisning i idrott och hälsa förbättrar både motorik och skolprestationer¹¹⁶.

114 Barnombudsmannen, 2012

115 Visst kan alla vara med, Hammar och Johansson, 2013

116 Ericsson, I & Karlsson, M 2014

Neurologisk forskning visar att fysisk aktivitet är en av de viktigaste faktorerna som påverkar hjärnans plasticitet positivt¹¹⁷. Daglig fysisk aktivitet är därför en angelägenhet för hela verksamheten.

Verksamheten ska erbjuda aktiviteter för att barn och elever ska få likvärdiga möjligheter till lek och daglig fysisk aktivitet. Det ger barn och elever möjlighet att uppleva rörelseglädje och utveckla en positiv attityd till fysisk aktivitet som de bibehåller i vuxen ålder¹¹⁸.

För att nå dit behöver pedagogerna anpassa miljön, metoderna och pedagogiken till alla barn och elever¹¹⁹. Utbildningssystemet ska säkerställa att barn och elever med funktionsnedsättning har samma möjligheter som andra att delta i lek, rekreation, fritidsverksamhet och idrott¹²⁰.

Barn och elever ska också få tillgång till och prova olika kulturella och estetiska uttrycksformer som stimulerar intresset för eget skapande. Estetisk verksamhet är ett redskap i lärandet. Kroppen reagerar på olika sinnesintryck som påverkar vårt intellekt och de känslor som ska bearbetas¹²¹.

Mål för indikator 6 – förskola

Verksamheten arbetar aktivt för att alla barn utifrån sina förutsättningar och intressen kan delta och vara delaktiga i lek, rörelseaktiviteter, skapande verksamhet och fysiska aktiviteter. Alla lokaler och miljöer som verksamheten använder är tillgängliga och möjliggör delaktighet.

Mål för indikator 6 – skola och fritidshem

Verksamheten arbetar aktivt för att alla elever utifrån sina förutsättningar och intressen kan delta och vara delaktiga i lek, skapande och praktisk-estetiska verksamheter, fysisk aktivitet samt ges möjlighet att utveckla en hälsofrämjande livsstil. Alla lokaler och miljöer som verksamheten använder är tillgängliga och möjliggör delaktighet.

Tänk på att

- Allt lärande sker via kroppen.
- Alla barn och elever ska få möjlighet att delta i lek, fysisk aktivitet, skapande verksamhet och andra rörelseaktiviteter och känna gemenskap och delaktighet.
- Aktiviteter förläggs i lokaler och miljöer där alla barn och elever kan vistas och delta.
- Instruktionen och sättet som aktiviteten sker på ska vara tillgängliga för alla barn och elever.
- Skolans uppdrag är att skapa möjligheter för alla elever att kunna delta i all undervisning och vara delaktiga i alla aktiviteter under hela skoldagen.

117 Hillman, C.H., Erickson, K.I., & Kramer, A.F 2008, Be smart exercise effects on brain and cognition

118 Faskunger, 2008

119 Jerlinder, 2010

120 FN:s konvention om rättigheter för personer med funktionsnedsättning, artikel 30

121 Eriksson & Lindgren, 2007

Social miljö



Skollagen

Skollagen 1 kap 5 §: Utbildningen ska utformas i överensstämmelse med grundläggande demokratiska värderingar och alla människors lika värde, jämställdhet samt solidaritet mellan människor.

Skollagen 10 kap 2 §: Utbildningen ska främja allsidiga kontakter och social gemenskap och ge en god grund för ett aktivt deltagande i samhällslivet.

Området social miljö samlar indikatorer som har särskilt stor betydelse för att alla barn och elever oavsett förutsättningar ska få goda möjligheter att vara delaktiga i ett socialt sammanhang.

Indikatorerna är

- Gemenskap
- Begripligt sammanhang
- Planerade aktiviteter utanför förskolans och skolans område
- Samverkan med hemmet
- Normkritik och attityder

Barn och ungas utbildning ska genomsyras av en demokratisk gemenskap, där alla barn och elever ges möjlighet att vara delaktiga och utvecklas i en tillgänglig miljö. Olikheter ska ses som en tillgång och alla barn och har samma rättigheter¹²². Social tillgänglighet handlar främst om att få tillträde till förskolans, skolans och fritidshemmens aktiviteter. Det görs genom

- tillgängliga aktiviteter och lekar
- tillgängliga arenor/mötesplatser
- tillgängliga ramar och regler för hur det ska fungera i gruppen
- att innehållet i det som kommuniceras tillgängliggörs
- att väcka nyfikenhet och skapa tillfällen för att förstå varandras perspektiv eller få stöd att förstå sociala sammanhang

”Likvärdiga förutsättningar att lära ska uppnås i en miljö som stärker självkänslan och där eleven upplever delaktighet och gemenskap med andra”. Så skriver Skolinspektionen i en kvalitetsgranskning¹²³ och konstaterar att motivationen för studier höjs om eleven befinner sig i en bra social situation. I förskolan ska barn få uppleva sitt eget och andras värde och få sina behov och

122 SFS 2010:800

123 Skolinspektionen 2009:6

intressen respekterade och tillgodosedda. Det kräver att normer och värderingar tydliggörs av vuxna i den dagliga verksamheten: i leksituationer, lärsituationer och rutinsituationer¹²⁴.

Som pedagog måste man aktivt arbeta för en lärmiljö där olikheter framhålls som något positivt. Utgångspunkten är att respektera barnets och elevens fulla människovärde och integritet samt att försöka se situationen utifrån barnets eller elevens perspektiv. Det gör man genom att lyssna på och ha respekt för barnets eller elevens egen vilja. Däremot måste inte alltid barnets eller elevens åsikter följas. Det är den vuxne som tar ansvar och fattar beslut grundade i kunskap och tidigare erfarenheter. Det som är barnets bästa måste vara ett beslut som tas från fall till fall¹²⁵.

Det är viktigt att bli positivt definierad för att utvecklas optimalt. Den som vill skapa ett socialt klimat för växande och utveckling söker efter möjligheter hos barn och elever istället för fel och brister. Därför är det nödvändigt att analysera, reflektera och kritiskt granska egna värderingar, föreställningar och förhållningssätt. Det handlar om hur verksamheten varje dag omsätter visioner, mål och åtgärder till ord och handling, genom att förebygga och förhindra diskriminering, trakasserier och kränkande behandling.

Läroplanerna för förskolan och skolan uttrycker värdegrunden och de etiska förhållningssätt som ska präglade undervisning, förhållningssätt, regler och rutiner. Genom likabehandlingsarbetet ska detta genomsyra hela verksamheten och beröra alla¹²⁶. Verksamheten behöver tydliggöra och ifrågasätta normer, synliggöra privilegier och granska sin egen position. Personal, barn och elever behöver få kunskap, redskap och tid för reflektion för att kunna delta i likabehandlingsarbetet¹²⁷.

Frågor att ta ställning till

- Hur har vi tagit hänsyn till att alla barn och elever har likvärdiga villkor?¹²⁸
 - På vilket sätt har barnets eller elevens bästa satts i främsta rummet?¹²⁹
 - Vilka konsekvenser får den tänkta insatsen på barnets eller elevens utveckling?¹³⁰
 - På vilket sätt har barnet eller eleven fått uttrycka sin mening?¹³¹
 - Hur kan vi förbereda alla barn och elever för delaktighet och medansvar och för de rättigheter och skyldigheter som präglar ett demokratiskt samhälle?¹³²
-

124 Skolverkets allmänna råd med kommentarer för förskolan, 13:1390

125 SOU 2009:68

126 Diskrimineringsombudsmannen, 2012a och 2012b

127 Handikappförbunden, 2015

128 FN:s konvention om barnets rättigheter, artikel 2

129 FN:s konvention om barnets rättigheter, artikel 2

130 FN:s konvention om barnets rättigheter, artikel 6

131 FN:s konvention om barnets rättigheter, artikel 12

132 Skolverket, 2011c och 2011d

7. Gemenskap

Att känna gemenskap och att ingå i ett sammanhang är viktigt för alla barn och elever. Att möta andra i lek, lärande eller i gemensamma upplevelser kan ge nya perspektiv och erfarenheter. Barn och elever utvecklas genom att lära tillsammans och umgås i en gemenskap. Det är genom andra som vi också får syn på oss själva. Här finns en stark koppling till artikel 6 i barnkonventionen om barns rätt till utveckling. Barn har inte bara rätt till fysisk utveckling utan också psykisk och social utveckling.

Från barnens och elevens perspektiv är det inte nyttoaspekten som är den viktigaste. Det är viljan att träffas, ha roligt och utbyta erfarenheter med andra som är drivkraften. Det gäller såväl i kamratgemenskapen ute på skolgården eller förskolegården, som i det gemensamma lärandet i verksamheten.

Att skapa gemenskap i en grupp eller i en klass kräver ett medvetet arbete av pedagogerna. Ofta lägger pedagogerna stor vikt vid det, särskilt i början när barnen eller eleverna är nya för varandra. I förskolan och på fritidshemmet finns ofta stor erfarenhet av att "få ihop en grupp". Men många barn och elever är också i fortsättningen hjälpta av planerade, tydliggjorda och styrda gemensamma aktiviteter.

Rasterna och lunchen i skolan är exempel på aktiviteter som sällan är vuxenstyrda. Då ges mer utrymme för klasskamrater att umgås. För en del elever är just dessa mer fria aktiviteter svåra. Eleven måste ha förutsättningar att ta initiativ för kunna att delta i det som kamraterna gör. I annat fall riskerar de att hamna utanför.

Omklädningsrum, korridorer eller en skogsdunge på gården är också exempel på platser där det uppstår fria sociala möten. Platserna är viktiga att identifiera och uppmärksamma, för att undvika utanförskap.

Tillgängliga, vuxenstyrda aktiviteter under rasterna, som alla barn och elever kan delta i, kan underlätta för barn och elever och öka möjligheterna till samspel i en gemenskap. På fritidshemmet och i förskolan underlättar det också med samlingar där det tydligt framgår hur dagen ser ut, vilka som kommer att vara tillsammans och var aktiviteterna ska ske någonstans. I undervisningen är det viktigt med en tydlig och vuxenstyrd information om vem som ska vara med vem vid gruppindelningar och var man ska sitta, så att barnens och elevernas rädsla för att hamna utanför gemenskapen kan elimineras.

En målsättning kan vara att alla barn och elever ska känna gemenskap med andra i gruppen eller klassen under minst ett tillfälle varje dag. Verksamheten kan skapa sociala mötesplatser där kommunikationen och informationen är tillgänglig. Mötesplatserna kan innefatta lek, spel, musik, dans eller andra aktiviteter som främjar gemenskap och som flera kan samlas kring.

Mål för indikator 7 – förskola

Verksamheten arbetar aktivt för att främja delaktighet i samspel och lek och erbjuder alla barn del i gemenskap varje dag. Verksamheten har kunskap om hur man tillgängliggör lek och samspelessituationer.

Mål för indikator 7 – skola och fritidshem

Verksamheten arbetar aktivt för att främja delaktighet i samspel och gemensamma aktiviteter och erbjuder alla elever del i gemenskap varje dag. Verksamheten har kunskap om hur man underlättar och tillgängliggör sociala situationer.

Tänk på att

- Främja aktiviteter som skapar kontakt och samspel mellan barn och elever.
 - Erbjud tillgängliga och även vuxenstyrda aktiviteter till alla barn och elever på raster och utevistelser.
 - Informera och tydliggöra vad som händer under dagen och vilka aktiviteter det finns att välja på.
 - Planera och styra gruppindelningar.
-

8. Begripligt sammanhang

Förskolan, skolan och fritidshemmen behöver uppmärksamma hur aktiviteter kan organiseras och göras tillgängliga för att alla barn och elever ska ha tillgång till ett begripligt sammanhang. Det innebär att barnen och eleverna ges möjlighet att förstå innehållet och meningen i det som sägs eller görs.

Alla människor skapar sig en uppfattning om vad saker och begrepp betyder utifrån de erfarenheter vi får med oss i livet. Det gör att vi ibland förstår och uttrycker saker på olika sätt. När barn och elever uttrycker sig genom lek kan det bli tydligt hur deras erfarenheter speglar av sig i leken.

Ett exempel är när en pojke med synnedsättning vill få kontakt med några andra pojkar som spelar Gameboy på rasten, han berättar: ”Det var en gång i femman där så stod det några killar och hängde med Gameboy på rasten och jag är ju... jag kan ju inte vara med och spela det, i alla fall, men en gång så skulle jag försöka få kontakt, jag hade lite svårt med kontakt med olika, så då frågade jag något om, ja det var ju fin musik eller något sånt där, men dom svarade ingenting”¹³³.

Kompisarna kanske inte ens hade funderat över musiken i spelet, eftersom spelet främst är visuellt. Kompisarnas erfarenheter och de olika betydelseerna av de visuella eller auditiva intrycken ledde till att det inte blev någon kontakt mellan eleverna i det här exemplet.

133 Söderqvist Dunkers, T. (2013) Villkor för delaktighet i kamratgemenskap, 129–150, i U. Kroksmark (red). Se på mitt sätt. Studentlitteratur.

Vuxna kan fylla en viktig roll för att underlätta ingångar vid samtal eller lek. Barn och elever vill oftast leka själva. Men en vuxen med en ”sufflerande och brobyggande” roll, skulle underlätta för många barn och elever och därigenom öka den sociala tillgängligheten.

Friare och mindre strukturerade delar av verksamheten upplevs av en del barn och elever som svårare än strukturerade aktiviteter i undervisningen. Under fri lek eller aktiviteter på raster kan reglerna vara otydliga och outtalade. Då ökar behovet av stöd. Lek handlar också om att förstå när andra barn skämtar eller är ironiska. För en del barn är det otydligt. Ett sätt att göra leken mer tillgänglig kan vara att förtydliga vad den handlar om eller beskriva de sociala regler och koder som gäller i kontakten med andra.

Barn och elever har olika förutsättningar att förstå, uppfatta, minnas och abstrahera kunskaper. Det kan ibland leda till missförstånd mellan barn och elever, för att de menar olika saker. Eller så är instruktionen från pedagogen otydlig. Vissa barn och elever är mer hjälpta av visuella bilder än av tal. Andra är mer hjälpta av att någon beskriver händelser och begrepp med tal, ljud och känsel, för att det ska bli begripligt¹³⁴. Det kan också handla om att pedagogen ger bild- eller språkstöd för att hjälpa barnen eller eleverna att förstå dagens schema eller instruktioner. Tar man hänsyn till att barn och elever lär sig på olika sätt så ökar begripligheten för alla.

Mål för indikator 8 – förskola

Verksamheten arbetar aktivt för att göra instruktioner och sammanhang begripliga och för att underlätta sociala kontakter för alla barn.

Mål för indikator 8 – skola och fritidshem

Verksamheten arbetar aktivt för att göra instruktioner och sammanhang begripliga och för att underlätta sociala kontakter för alla elever.

Tänk på att

- Barn och elever uttrycker sig på olika sätt utifrån sina erfarenheter.
 - Vuxna behöver ibland inta en ”sufflerande och brobyggande” roll för att underlätta vidare lek eller kontakt mellan barn eller elever.
 - Underlätta instruktioner genom att använda bilder och talande beskrivningar.
-

134 Med ljudet som omvärld SPSM, FoU skriftserie nr 6, 2016

9. Planerade aktiviteter utanför förskolans och skolans område

Många aktiviteter förläggs utanför förskolans, skolans och fritidshemmens område. Det kan vara utflykter, friluftsdagar, skolresor, bad eller simundervisning, teaterbesök, prao eller arbetsplatsförlagt lärande. Alla barn och elever ska ges möjlighet att delta och vara delaktiga vid sådana aktiviteter. Det är en viktig del av principen om en likvärdig förskola, skola och fritidshem.

Verksamheterna ska utveckla kontakter med kultur och arbetsliv, föreningsliv samt andra verksamheter utanför skolan som berikar lärandemiljön¹³⁵.

Värdet av skolutflykter framhålls i både skollag och läroplaner. Barn ska få uppleva natur och miljö samt årstiderna och vara en del av samhället. Elever ska få möjligheter att utveckla förmågan att vistas i utemiljöer och naturen under olika årstider. De ska få förståelse för miljön och för värdet av ett aktivt friluftsliv.

För en del barn och elever är förskolan, fritidshemmet och skolan den enda plats som ger dem möjlighet att få ta del av, lära mer om och uppleva de här aktiviteterna och resorna – och att ta del av den sociala gemenskap som ofta hänger nära samman med aktiviteten.

I tillgänglig aktivitet kan alla barn och elever ta del av det som görs och känna sig delaktiga. Verksamheten behöver ha rutiner, god framförhållning och tänka på vad som skapar tillgänglighet när aktiviteterna planeras.

Friluftsdagen representerar en symboliskt förtätad elev-, skol- och samhällsgemenskap. Den blir på så sätt en nyckelsymbol för upplevelsen av delaktighet eller utanförskap. Friluftsdagen är ett exempel på när elevernas självbilder styrs av omgivningens bemötande¹³⁶.

I vissa av gymnasie- och gymnasiesärskolans program ingår arbetsplatsförlagt lärande. För att eleven ska få förutsättningar att få en väl fungerande arbetssituation behöver det finnas tydliga rutiner för planering och samverkan, så att det stöd som krävs också tillgodoses.

Skolan har ansvar för att ge individuellt stöd vid både det arbetsplatsförlagda lärandet och vid övergången till arbetslivet eller sysselsättning¹³⁷. I det arbetet krävs samverkan med arbetsförmedlingen och i många fall med ytterligare aktörer. Det är viktigt att det finns en långsiktig planering för elevens förberedelser inför övergången. Planeringen måste omfatta både behovet av stöd och vilken tid eleven behöver för att övergången ska bli bra. Här blir skolans stöd en del av elevens studie- och yrkesvägledning¹³⁸.

135 Skolverkets Allmänna råd för fritidshem, 2014

136 Göran Nygren, 2008 Skolvardag med rörelsehinder

137 Läroplanen för gymnasiesärskolan, 2013

138 Skolverkets allmänna råd för studie och yrkesvägledning, Skolverket 2013

Mål för indikator 9 – förskola

Alla barn kan delta och ges möjlighet att vara delaktiga i resor och aktiviteter som sker utanför förskolans område. Förskolan arbetar aktivt för att underlätta delaktighet i den sociala gemenskapen och har tydliga rutiner, god framförhållning och planering i de aktiviteter som sker utanför förskolans område.

Mål för indikator 9 – skola och fritidshem

Alla elever kan delta och ges möjlighet att vara delaktiga i resor, aktiviteter och lärsituationer som sker utanför skolans område. Verksamheten arbetar aktivt för att underlätta delaktighet i den sociala gemenskapen och har tydliga rutiner, god framförhållning och planering i de aktiviteter som sker utanför skolans område.

Tänk på att

- Alla barn och elever ska få möjligheter att uppleva delaktighet och gemenskap på resor och aktiviteter som planeras utanför förskolans och skolans område.
 - Alltid ha med tillgänglighetsperspektivet vid planeringen inför en aktivitet.
 - Det behöver finnas tydliga rutiner för samverkan mellan olika parter när elever ska ha prao eller arbetsplatsförlagt lärande.
-

10. Samverkan med hemmet

Alla som arbetar i förskola, skola och på fritidshem ska samverka med och fortlöpande informera föräldrar eller vårdnadshavare om elevens skolsituation, trivsel och kunskapsutveckling. Det är verksamhetens och vårdnadshavarnas gemensamma ansvar att skapa bästa möjliga förutsättningar för barns och elevers utveckling och lärande¹³⁹.

Förskolans, fritidshemmets och skolans personal är skyldiga att ta initiativ och informera vårdnadshavare om barnets eller elevens skolsituation, trivsel och kunskapsutveckling¹⁴⁰. Vårdsnaden om ett barn gäller till dess att barnet fyller 18 år.

Ett gott samarbete mellan hem, skola och fritidshem ger barn och elever en möjlighet att uppleva kontinuitet i tillvaron. Förskolan ska komplettera hemmet genom att skapa bästa möjliga förutsättningar för att varje barn ska kunna utvecklas rikt och mångsidigt. Förskolans arbete med barnen ska därför ske i nära och förtroendefullt samarbete med hemmen¹⁴¹.

Om fritidshemmet arbetar tillsammans med förskoleklassen eller skolan är det en fördel om personalen från de båda verksamheterna har samtal med elevens vårdnadshavare gemensamt, till exempel i samband med elevens utvecklingssamtal i förskoleklassen eller skolan. Det gör det möjligt för eleven

139 SFS 2010:800 1 kap § 4

140 Skolverkets allmänna råd för fritidshem 2014, LpFö -98/2010, Lgr 11, Läroplan för grundskolan, 2011

141 LpFö-98/2010

och elevens vårdnadshavare att få en samlad bild av elevens hela skolsituation vid ett och samma tillfälle¹⁴².

Grunden i samarbetet med vårdnadshavarna, både för elevhälsan och den övriga skolpersonalen, är att utveckla en dialog och en tillitsfull relation. Samarbetet ökar barns och elevers möjlighet att nå så långt som möjligt i både sin kunskapsmässiga och sociala utveckling¹⁴³.

Vårdnadshavare och föräldrar inte alltid samma sak

Vårdnadshavare ska inte förväxlas med den dagliga vårdnaden om barnet. Ett barn kan bo hos båda föräldrarna efter en skilsmässa, även om endast den ena är vårdnadshavare. Barn och unga som är placerade utanför det egna hemmet i ett familjehem eller HVB-hem bor inte hos sina föräldrar. En annan grupp som inte bor hos sina föräldrar är ensamkommande barn och unga. De tilldelas en god man som ska företräda barnet i förmyndarens och vårdnadshavares ställe. Det är skolans uppgift att informera sig om vem som är vårdnadshavare för barnet eller eleven¹⁴⁴.



Läs mer: Skolverkets stödmaterial Skolan och hemmet. Där finns exempel och forskning om lärares samarbete med elevernas vårdnadshavare.

Mål för indikator 10 – förskola

Verksamheten har tydliga rutiner för samverkan med hemmet och arbetar aktivt för att skapa goda relationer. Vårdnadshavare känner tillit till förskolans personal.

Mål för indikator 10 – skola och fritidshem

Verksamheten har tydliga rutiner för samverkan med hemmet och arbetar aktivt för att skapa goda relationer. Vårdnadshavare känner tillit till skolans och fritidshemmets personal.

Tänk på att

- Informera hemmet kontinuerligt.
 - Alltid sträva efter en tillitsfull relation med hemmet, oavsett hur situationen är.
 - Skolan ska känna till vem som är vårdnadshavare för barnet eller eleven.
-

142 Allmänna råd Fritidshem, 2014

143 Socialstyrelsens och Skolverkets vägledning för elevhälsan, 2014

144 Socialstyrelsens och Skolverkets vägledning för elevhälsan, 2014

11. Normkritik och attityder

Såväl Diskrimineringsombudsmannen som Skolverket och Skolinspektionen rekommenderar ett normkritiskt perspektiv i förskolornas och skolornas likabehandlingsarbete. Normkritiken synliggör normer som gör att tillgången till utveckling och lärande inte är lika för alla elever.

Ett normkritiskt förhållningssätt gör det möjligt att problematisera föreställningar och normer som leder till marginalisering eller uteslutning av enskilda barn och elever, eller grupper av barn och elever. Verksamhetens personal behöver granska attityder, fördomar, föreställningar eller normbilder som finns i lärmiljön. Det gäller både den sociala, fysiska och pedagogiska lärmiljön.

Normer kring funktionalitet, förskola, skola och utbildning hör ofta samman med föreställningen om hur barn och elever ska vara för att passa in, klara av förskolan eller skolan och utvecklas åt ”rätt” håll. Risker är att svårigheter helt läggs på barnet eller eleven. Vad är felet, vad ska åtgärdas? De frågorna borde egentligen ställas till verksamheten.

Det kan också vara så att det inte finns några synbara svårigheter. Barnen och eleverna klarar utvecklingsmålen eller kunskapskraven för godkänt – men det kanske saknas en förväntan att barn eller elever med till exempel funktionsnedsättningar ska nå högre utvecklings- och kunskapsnivåer.

Normerande strukturer som hör samman med kropp och funktionalitet riskerar alltså att leda till utanförskap eller för lågt ställda krav och förväntningar. Båda får negativa konsekvenser för barnet eller eleven. Det behövs en medvetenhet om det för att kunna genomföra ett väl fungerande likabehandlings- och tillgänglighetsarbete i verksamheten.

Normkritik handlar om att söka efter normerande och begränsande strukturer i den omgivande miljön istället för att leta begränsningar hos enskilda individer. Normkritiskt arbete handlar om att

- synliggöra normer
- ifrågasätta normer
- synliggöra privilegier
- granska sin egen position¹⁴⁵.

Ett normkritiskt perspektiv kan leda till en så kallad erkännande miljö. Det är en miljö där människor bemöts med grundläggande respekt och är medräknade i både ord och handling. I en sådan miljö bejakas olika åsikter och sätt att vara¹⁴⁶.

145 Lika rättigheter i Förskolan, 2015 Diskrimineringsombudsmannen, sid 13

146 DATE lärmaterial, 2015 sid 23

Mål för indikator 11 – förskola

Verksamheten arbetar aktivt för att synliggöra och problematisera attityder, fördomar, föreställningar och normbilder som finns i förskolans miljö.

Mål för indikator 11 – skola och fritidshem

Verksamheten arbetar aktivt för att synliggöra och problematisera attityder, fördomar, föreställningar och normbilder som finns i skolans eller fritidshemmets miljö.

Tänk på att

- Fokusera på systemets brister – inte individens. Normkritisk pedagogik strävar efter att vara systemförändrande.
 - Fokus ligger på att granska normer, inte på att skapa tolerans för den andre¹⁴⁷.
 - Förskolan, fritidshemmen och skolan återspeglar inte bara samhällets värderingar och normer utan är också med och formar dem.
 - Granska din egen position, det vill säga vilken personlig erfarenhet du har av hur normer påverkar ditt liv.
-

147 Handikappförbunden, DATE lärmaterial, 2015 sid 22

Pedagogisk miljö

§

Skollagen

Skollagen 1 kap 4 §: I utbildningen ska hänsyn tas till barns och elevers olika behov. Barn och elever ska ges stöd och stimulans så att de utvecklas så långt som möjligt. En strävan ska vara att uppväga skillnader i barnens och elevernas förutsättningar att tillgodogöra sig utbildningen.

Området pedagogisk miljö samlar indikatorer som i mycket hög grad påverkar vilka möjligheter barn och elever, oavsett förutsättningar, får i sitt lärande.

Indikatorerna är

- Pedagogiska strategier och stödstrukturer
- Arbetslag
- Olika sätt att lära
- Lärverktyg
- It i lärandet
- Hjälpmedel

Det svenska skolväsendet vilar på demokratisk grund¹⁴⁸. Skollag och läroplaner influeras av en sociokulturell kunskapssyn, vilket betyder att barns och elevers lärande sker genom interaktioner med andra och i samspel med miljön¹⁴⁹.

Förskolan, skolan och fritidshemmet ska erbjuda en trygg miljö som främjar alla barns och elevers utveckling och lärande. Barn och elever behöver känna sig kompetenta och uppleva att de har goda förutsättningar att lära och utvecklas. De ska ges stimulans och vägledning för att lyckas. Varje barn och elev ska få möjlighet att vara delaktig och uttrycka sina åsikter om sitt lärande och hur undervisningen ska utformas¹⁵⁰. Barn och elever måste också mötas med respekt, tilltro och positiva förväntningar.

Undervisningen ska anpassas så att den är tillgänglig och skapar förutsättningar till delaktighet i alla aktiviteter. Pedagogen måste därför ha kunskap om och förstå konsekvenserna av en funktionsnedsättning – och hur barnet och eleven lär sig bäst. Kommunikationen i undervisningen måste ske på ett sätt så att alla får förutsättningar att förstå vad som menas, och möjlighet att själva bli förstådda.

För att ge bästa förutsättningar till delaktighet och inte göra anpassningen enbart till en individuell insats, bör mångfalden av undervisningsmaterial eller

148 SFS 2010:800

149 SFS 2010:800 och läroplaner: Lgr11, Lgrsät11, Lspec11, Lsam11, Gy11 samt Lpfö98/10

150 SFS 2010:800 4 kap 9 §

aktiviteter göras valbara för alla. Generella anpassningar är bra för de flesta. Men det är också viktigt att tänka på att det krävs kunskap om barns och elevers olika förutsättningar i lärandet för att kunna ge rätt stöd eller göra specifika anpassningar.

Det förutsätter att verksamhetens ledning ger pedagogerna det stöd och den kompetensutveckling som krävs för uppdraget. Förskolan, skolan och fritidshemmet behöver utveckla goda rutiner och förberedelser för att möta barn och elever med olika förutsättningar. Roller, ansvar och nära samverkan mellan olika professioner behöver tydliggöras.

I samverkan mellan fritidshemmet, förskoleklassen, skolan och hemmet kan personalen skapa ett helhetsperspektiv på elevens utveckling, lärande och utbildning, där elevens bästa är i fokus¹⁵¹.

I förskolan ska barnet ges förutsättningar till lärande och kunskapsutveckling genom en väl avvägd dagsrytm och miljö, där omsorg, vila och andra aktiviteter bildar en helhet utifrån barnets behov. Det ska finnas utrymme för egna planer, fantasi och kreativitet i lek, både inomhus och utomhus¹⁵².

Tänk på att

- Särskilt stöd får ges istället för den undervisning eleven annars skulle ha deltagit i eller som komplement till denna¹⁵³.
 - Barn som behöver särskilt stöd i sin utveckling ska ges det stöd som krävs utifrån deras speciella behov¹⁵⁴.
-

12. Pedagogiska strategier och stödstrukturer

Pedagogen behöver verktyg i form av strategier och stödstrukturer för att göra undervisningen tillgänglig. Pedagogiska strategier innebär att pedagoger praktiskt omsätter och anpassar metoder, bedömningssituationer och förhållningssätt i undervisningen. Stödstrukturer kan vara att ge barn och elever förebilder, mönster eller checklistor. Det kan även vara att samarbeta med en kamrat eller pedagog. Det är viktigt att både de pedagogiska strategierna och stödstrukturerna ger barnet och eleven möjlighet att nå sin nästa utvecklingsnivå.

En teori där barns och elevers utveckling och lärandet synliggörs är den proximala utvecklingszonen, den närmaste zonen för möjlig utveckling¹⁵⁵. Tanken är att alla har en potential för att utveckla tänkande och lärande. Den potentialen kan frigöras genom konkretiserade mål, återkopplingar i lärandet

151 Skolverkets allmänna råd för fritidshemmet, 2012

152 Skolverkets allmänna råd med kommentarer för förskolan, 13:1390

153 SFS 2010:800 3 kap 7 §

154 SFS 2010:800 8 kap 9 §

155 Vygotskij, 2001

och också genom samtal om vad som ska ske nästa gång. Det ger barnet och eleven möjlighet att förstå ett problem eller en händelse på ett nytt och annat sätt.

Barnets och elevens förståelse sker i nuet och i ett sammanhang. Om barnet eller eleven återkopplar till något som hänt tidigare kan begripligheten öka. Det betyder att undervisningen behöver vara meningsfull och utmanande. Barnen och eleverna ska få hjälp av olika stödstrukturer och strategier för att kunna nå sin nästa utvecklingszon. Återkopplingen ger också pedagogen information om hur undervisningen behöver utvecklas och om barnet eller eleven har förstått syftet med den.

Grunden för lärande är en miljö där pedagogen leder barnet eller eleven i kunskapsutvecklingen, gör honom eller henne delaktig och utmanar och stimulerar genom att variera aktiviteter och undervisning och sätta mål och förväntningar lite bortom barnets eller elevens kunskapshorisont¹⁵⁶.

Genom att ha kunskap om och förstå var barnet och eleven befinner sig i sin kunskapsutveckling, är det möjligt att säkerställa höga förväntningar och samtidigt ställa rimliga krav.

Leken är grundläggande för barns utveckling och lärande. I leken stimuleras förutom fantasi, inlevelse, motorik och kommunikation även förmågan till symboliskt tänkande, samarbete och problemlösning. Barn kan behöva stimulans och stöd för att utveckla leken vidare. Genom att följa och dokumentera leken kan förskolans pedagoger få kunskap om barnets utveckling och lärande och hur processer i barngruppen fungerar. I ett temainriktat arbetssätt kan barnets lärande bli mångsidigt och sammanhängande. Stöd ska i första hand ges inom förskolans ordinarie verksamhet.

Stödstrukturer kan vara att ge barnet

- den tid som behövs
- det utrymme som krävs
- konkreta eller alternativa sätt att förklara
- stimulerande lek och lärmiljöer inomhus och utomhus
- material och rekvisita
- vuxnas närvaro och engagemang
- bild-, visuellt- eller annat begripliggörande stöd.

Stödstrukturer kan vara att ge eleven

- en struktur för hur man utvecklar sina texter
- utmanande frågor, exempelvis muntliga eller skriftliga
- olika stödmallar
- formativ återkoppling
- begreppsligt stöd, exempelvis visuella förklaringar och instruktioner
- en analysmodell.

156 Dnr 2010:1284

Med stödstrukturer kan vi arrangera en lärmiljö där elever kan utveckla sitt lärande och nå högre nivåer.

En viktig bas för undervisningen är att

- tydliggöra syftet med lektionen
- tydliggöra strukturer för lektionen
- ha dialog eller annan kommunikation med eleven om målen med lektionen
- utvärdera om planering och anpassningar gav bästa förutsättningar för lärande.

Den här basen underlättar inläring för många, men kan också vara en grundförutsättning för att vissa elever ska nå målen.

För att få goda förutsättningar i undervisningssituationen behöver skolorna ha tydliga strategier och hög kompetens. Pedagogen har en stor betydelse i lärsituationen och behöver regelbundet reflektera och samtala med andra pedagoger. Ansvarig pedagog eller mentor behöver ha regelbunden dialog och uppföljning med den enskilde eleven om hur undervisningen fungerar och om det är något som behöver förändras. Enligt utbildningens mål är dessa samtal viktiga för att pedagogen ska kunna utveckla sin undervisning och hitta nya möjligheter och anpassningar för att varje individ ska nå så långt som möjligt¹⁵⁷.

Bedömning som stöd

Formativ bedömning är ett framgångsrikt sätt att leda eleven mot målen. Pedagogen kan tillsammans med eleven ta reda på var denne befinner sig och visa vad nästa steg är, i förhållande till syfte och kunskapskrav. Med ett formativt förhållningssätt kan lärare med regelbunden återkoppling och handledning ge eleven goda förutsättningar att utveckla sina kunskaper¹⁵⁸.

För att säkerställa elevens kunskapsutveckling behövs en pedagogisk kartläggning där man synliggör var i kunskapsutvecklingen eleven befinner sig och hur eleven bäst lär sig. För att göra det måste eleven vara delaktig och få uttrycka sin mening om sitt lärande¹⁵⁹. Med kartläggningen som grund planerar och anpassar pedagogen undervisningen och hittar ändamålsenliga bedömnings-situationer. De anpassningar i form av strategier och stödstrukturer som pedagogen gjort, följs regelbundet upp och utvärderas för att ligga till grund för fortsatt planering¹⁶⁰.

För att undervisningen ska leda till de kunskaper som pedagogen ska bedöma måste pedagogen ges möjlighet till kontinuerliga samtal med sina kollegor om hur kunskapskraven kan förstås och tolkas. Likvärdig bedömning förutsätter sådana samtal och sambedömning kan vara ett sätt att öka likvärdigheten i

157 SFS 2010:800 3 kap 3 §

158 Skolverket 2011a och Skolverkets allmänna råd för planering och genomförande av undervisningen – för grundskolan, grundsärskolan, specialskolan och sameskolan, 11:1250

159 SFS 2010:800 4 kap 9 §

160 Skolverket, 2013c, sid 7

lärares bedömning och betygssättning¹⁶¹. Samedömning ger också möjlighet att samtala om tolkningar av elevens kunskaper och undervisningens innehåll i förhållande till kunskapskraven. För att säkra likvärdig bedömning för elever med funktionsnedsättning behöver pedagoger kunskaper och erfarenheter av de pedagogiska konsekvenserna av funktionsnedsättningen och dess betydelse i relation till kunskapskraven. Pedagoger behöver även kunskap om hur och när de kan använda undantagsbestämmelsen vid betygssättning¹⁶².

Mål för indikator 12 – förskola

Verksamheten främjar leken, kreativiteten och det lustfyllda lärandet och är utformad så att omsorg, utveckling och lärande bildar en helhet utifrån barnet och barnets behov. Alla barn kan delta i gruppens aktiviteter. Stödstrukturer och strategier arbetas fram utifrån barnens behov. Verksamheten gör anpassningar på organisations-, grupp- och individnivå.

Mål för indikator 12 – skola och fritidshem

Verksamheten arbetar aktivt för att alla elever ska få förutsättningar att utvecklas så långt som möjligt mot de uppsatta målen. Stödstrukturer och strategier arbetas fram efter elevens behov. Den genomförda undervisningen ger den effekt som planerats och erbjuder också ändamålsenliga bedömningsituationer för alla elever. Verksamheten gör anpassningar på organisations-, grupp- och individnivå.

Tänk på att

- Stödstrukturer ska underlätta förståelse och samband, vilket skapar meningsfullhet.
 - Planera aktiviteter så att alla kan vara med i det gemensamma lärandet.
 - Erbjud en mångfald av material och aktiviteter som ger förutsättningar till delaktighet.
 - Barn och elever som behöver alternativa lärverktyg måste få tillgång till dessa i god tid.
 - Ansvarig pedagog eller mentor ska ha regelbunden uppföljning med eleven om hur undervisningen fungerar, och ifall det är något som behöver förändras.
 - Ge tydliga ramar och struktur i undervisningen.
 - Ett formativt förhållningssätt och bedömning och ger goda förutsättningar att leda eleven i lärandet.
-

161 Ibid

162 Skolverket, 2013a, sid 31, 33

13. Arbetslag

Numera arbetar de flesta pedagoger i arbetslag. Pedagogens roll har förändrats från att ensidigt styra undervisningen, till att skapa förutsättningar för barns och elevers delaktighet i sitt lärande och i undervisningen. Pedagogerna förväntas samplanera aktiviteter och undervisning samt samverka och samarbeta. Kollegiala samtal förs i allt högre utsträckning inom olika grupper.

Det tar tid att skapa fungerande arbetslag. Planering och långsiktigt arbete är en viktig del av förskolans och skolans organisation. På fritidshemmen är det rektor som ska se till att skapa tid och utrymme så att personalen, enskilt och tillsammans med arbetslaget, får tid att planera, följa upp och utveckla utbildningen kontinuerligt¹⁶³.

Arbetslaget behöver vara ett forum för diskussion och reflektion utifrån uppdraget, där kommunikationen är öppen, aktiv och förtroendefull. Gruppen har ett gemensamt ansvar för alla barns eller elevers utbildning och att ett medvetet arbete sker kring barns och elever trygghet och lärande. Arbetslaget förväntas att föra diskussioner om hur verksamheten ska formas så att den upplevs som meningsfull för alla barn eller elever. Arbetslag i förskolan ska även diskutera hur verksamheten utformas så att omsorg, fostran och lärande utgör en helhet för barnen¹⁶⁴.

Arbetslaget bör regelbundet analysera, reflektera och kritiskt granska sina egna värderingar, föreställningar och förhållningssätt när det gäller normer och värden och hur dessa tar sig uttryck i verksamheten.

En framgångsfaktor för att verksamheten ska nå målen med utbildningen är att pedagogerna samverkar med varandra, visar forskning¹⁶⁵.

Ett väl fungerande samarbete och organisation i arbetslaget är viktigt för måluppfyllelse, arbetsglädje och utveckling. För att eleverna ska uppnå sina uppsatta mål gör arbetslaget anpassningar och ger pedagogiskt stöd utifrån elevernas behov av olika lärsituationer och sätt att lära¹⁶⁶.

Det är viktigt att arbetslaget kontinuerligt utvärderar om de anpassningar som görs får avsedd effekt och ser till att anpassningsåtgärder inte drar ut på tiden.

Vid övergångar och byte av verksamhet är samverkan en förutsättning för att stödja barn och elever. Det är särskilt viktigt att uppmärksamma barn och elever som är i behov av särskilt stöd, eftersom viktig pedagogisk information annars riskerar att gå förlorad. Verksamheten som barnet eller eleven lämnar behöver ha rutiner för att ge relevant information till verksamheten som tar emot. Det är viktigt att den mottagande verksamheten aktivt tar emot och använder sig av informationen¹⁶⁷.

163 Skolverkets Allmänna råd med kommentarer Fritidshem, 2014

164 Skolverkets allmänna råd med kommentarer för förskolan, 13:1390

165 Skolinspektionen, Framgång i undervisningen, Dnr 2010:1284

166 Östlund, 2012

167 Skolverket, Stödmaterial, Övergångar inom och mellan skolor och skolformer 2014

Mål för indikator 13 – förskola

Arbetslagets organisation innebär att alla barn får det stöd och de anpassningar som de behöver. Arbetslaget tar ansvar för hela barngruppens totala utveckling och arbetar medvetet för varje barns trygghet och lärande.

Mål för indikator 13 – skola och fritidshem

Arbetslagets organisation innebär att alla elever som har behov av extra anpassningar och särskilt stöd får det av alla i arbetslaget. Arbetslaget tar ansvar för hela elevgruppens totala utbildning och arbetar medvetet för varje elevs trygghet och lärande.

Tänk på att

- Arbeta tillsammans mot uppsatta mål.
 - Arbeta utifrån barnens och elevernas behov av olika lärsituationer och sätt att lära.
 - Arbeta tillsammans med elevhälsan.
 - Ge möjlighet för barnen och eleverna att komma till tals och att vara delaktiga i sitt lärande.
 - Kontinuerligt utvärdera och reflektera över resultat i verksamheten.
 - Ha väl fungerande rutiner vid överlämning och mottagande av information vid övergångar.
-

14. Olika sätt att lära

Barn och elever har olika styrkor och lär sig på olika sätt. För att ge alla barn och elever goda möjligheter att utvecklas och lära behöver pedagogen ha kunskap om varje individs styrkor och behov av stöd. Kunskap om hur exempelvis mognad, motivation, koncentration och minnesförmåga påverkar barnets eller elevens lärande är viktig för att kunna anpassa aktiviteter och undervisning.

Förskola, skola och fritidshem ska anpassa, stimulera och utmana barn och elever i sin utveckling och lärande. Det sker ett lärande hela tiden och verksamheterna bör erbjuda flexibla lek- och lärsituationer med möjlighet till olika grupp-konstellationer och sammansättningar. Att kunna erbjuda olika gruppstorlekar ställer krav på den fysiska miljöns utformning och möjligheterna att möblera. Grupper eller klasser kan behöva samarbeta för att använda lokalerna gemensamt.

Olika sätt att arbeta kan passa olika barn och elever olika bra, och olika pedagoger kan vara framgångsrika på olika sätt. Sannolikt måste därför den framgångsrike pedagogen ha en flexibel undervisningsstrategi som möjliggör för barn och elever att lära sig på olika sätt. En mer begränsad och fast repertoar kan riskera att lämna vissa barn och elever utanför. Allmänt gäller att pedagoger som aktivt tar reda på elevernas förförståelse av olika lärandemål, som anpassar

undervisningen efter den och som tydliggör ämnets olika lärandemål för eleverna, blir framgångsrika. Ett samspel mellan flera olika strategier i lärandet som drar åt samma håll är betydelsefull för barn och elever i lärandet¹⁶⁸.

En tillgänglig lärmiljö erbjuder en mångfald av alternativa sätt att lära – exempelvis bilder, it, uppläst text eller film. Många barn och elever lär sig lättare när undervisningen innehåller bilder och film. Några kanske har lättare att ta till sig kunskaper om de får en text uppläst samtidigt som de själva läser texten. Ibland kan barn och elever ha behov av att få rita, skriva eller praktiskt få göra eller uppleva det som presenteras. Forskningen visar att barn och elever når längre i sin utveckling och lärande och får högre resultat i skolan om undervisningen anpassas efter deras förutsättningar¹⁶⁹.

Under sin skoltid behöver eleven få möjlighet och stöd i att hitta sin egen studieteknik – prova på olika sätt att lära för att kunna inhämta och utveckla sina kunskaper och värden. Pedagogen kan göra eleven medveten om att det finns olika sätt att lära sig på och uppmuntra alla elever att hitta sitt bästa sätt att lära. Valet av arbetssätt kan även göras utifrån elevens dagsform. Eleven behöver utforska sitt eget sätt att lära, och olika alternativ som gör att lärandet fungerar för just honom eller henne¹⁷⁰.

Grunden för det läggs i förskolan där verksamheten ska vara trygg och främja lek, kreativitet och en livslång lust att lära¹⁷¹. Lek är viktig för barns utveckling och i leken behöver barn få möjlighet till olika uttrycksformer för att exempelvis skapa och kommunicera. Det kan vara bild, sång, musik, drama, rytmik, dans, rörelse och tal- och skriftspråk. Allt detta stödjer barns olika sätt att lära och hjälper barnet att utveckla en tilltro till sin förmåga att tänka, handla, och lära sig¹⁷².

Mål för indikator 14 – förskola

Verksamheten arbetar aktivt för att erbjuda en trygg plats där barn vågar utforska och vara kunskapssökare. Verksamheten erbjuder alla barn olika sätt att lära och olika lärsituationer, både individuellt och i grupp. Verksamheten uppmuntrar till olika uttrycksformer och erbjuder stöd i alla aktiviteter.

Mål för indikator 14 – skola och fritidshem

Verksamheten arbetar aktivt för att erbjuda alla elever olika sätt att lära och olika lärsituationer, både individuellt och i grupp. Verksamheten uppmuntrar varje elev att hitta sina sätt att lära och uttrycka sig. Verksamheten erbjuder stöd i valet av arbetssätt och uttrycksformer i alla aktiviteter och inom alla ämnen.

168 Skolverket, 2013 – Forskning i klassrummet

169 Skolverket, 2013– Att förstå sin omvärld och sig själv

170 William, 2013

171 LPFÖ 98/2010

172 Skolverket, 2011c, kap 1

Tänk på att

- Erbjud och uppmuntra barn och elever att prova olika sätt att lära.
 - Olika lärsituationer och olika sätt att lära kan kräva planering av möblering och lokalanvändning.
 - Ge stöd när ett barn eller en elev försöker använda nya sätt att lära.
 - Barn och elever kanske behöver prova flera gånger innan ny teknik eller en ny miljö fungerar för dem.
 - Uppmuntra och stimulera barn och elevers tankar och idéer i lärandet.
-

15. Lärverktyg

Begreppet läromedel har fått en allt vidare betydelse och kallas numera lärverktyg i skollagen. Skolverkets definition är att lärverktyg ska ge barnet eller eleven tillgång till de verktyg som behövs för en tidsenlig utbildning. Ett lärverktyg kan vara en tryckt bok eller ett arbetsblad, konkreta material eller digitala verktyg – och allt däremellan.

Lärverktyg som är utformade för att ge god tillgänglighet kan skapa en bättre lärsituation och högre delaktighet för alla barn och elever. Framför allt gynnas barn och elever med funktionsnedsättning, eftersom de lättare kan ta del av innehållet eller funktionen i lärverktyget.

Ett lärverktygs olika egenskaper påverkar hur tillgängligt det blir för barnet eller eleven. Det handlar om bilder, analogt eller digitalt material, grafisk form och utseende, språk och innehåll. Vissa egenskaper i lärverktyget kan ha större betydelse vid ett tillfälle och andra egenskaper kan ha större betydelse vid ett annat tillfälle.

Ett evidensbaserat synsätt i undervisningen innebär att medvetet och systematiskt sträva efter att välja de undervisningsmetoder och stödinsatser som främjar barn och elever, utifrån bästa möjliga vetenskapliga grund. I valet av metoder ingår också att välja de lärverktyg som är bäst lämpade för undervisningen och en tidsenlig utbildning¹⁷³.

Vid valet av lärverktyg utgår man dels från läroplaner och kursplaner, dels från den egna verksamheten och undervisningen. Basera gärna valet på didaktiska frågeställningar så att syftet med lärverktyget uppfylls. Utgå också från barnets eller elevens förkunskaper, förutsättningar och erfarenheter.

Titta på barnets och elevens sätt att lära och vad som är barnets och elevens starka sidor. Fundera över vilka konsekvenser det valda lärverktyget får för barnets eller elevens utveckling. Se till vad som är bäst – för såväl det enskilda barnet eller eleven, som för alla i gruppen. Lärverktyget bör vara åldersanpassat och erbjuda varierad svårighetsgrad, så att barnen eller eleverna kan ta sig an

173 SFS 2010:800 9 kap § 8, 10 kap § 10, 11 kap § 13, 12 kap § 10, 15 kap § 17, 18 kap § 12

uppgifterna på egen hand och på olika sätt. Låt barnet eller eleven vara delaktig och säga sin mening vid valet av lärverktyg.

Innehållet blir mer tillgängligt i ett lärverktyg som barn och elever uppleva via flera sinnen, till exempel genom en kombination av bild, ljud och text. Då blir lärverktyget ett stöd för begreppsbildning och kunskapsinhämtning¹⁷⁴. Med alternativa lärverktyg kan verksamheten erbjuda barn och elever olika vägar till kunskap, beroende på behov och situation.

I förskolan är lärverktyg allt pedagogiskt material, från leksaker till specifikt framtaget material. Att forma, konstruera och använda material och teknik utifrån barnens behov ger dem möjlighet att utveckla olika uttrycksformer som främjar utveckling och lärande i förskolan.

Elever ska utan kostnad ha tillgång till böcker och andra lärverktyg som behövs för en tidsenlig utbildning¹⁷⁵.

Mål för indikator 15 – förskola

Verksamheten erbjuder alla barn böcker och andra lärverktyg anpassade utifrån barnens behov, ålder och med olika svårighetsgrader i alla lärsituationer och aktiviteter. Verksamheten har en helhetssyn på barnet och dess behov så att omsorg, utveckling och lärande bildar en helhet i alla lärsituationer och aktiviteter.

Mål för indikator 15 – skola och fritidshem

Verksamheten erbjuder alla elever böcker och andra lärverktyg anpassade utifrån elevens behov, ålder och med olika svårighetsgrader i alla lärsituationer och ämnen.

Tänk på att

- Forma, konstruera och använda material och tekniker utifrån barnens behov för att ge dem möjlighet att utveckla olika uttrycksformer.
- Välja lärverktyg som kan komplettera undervisningen på bästa sätt för att underlätta barnens och elevernas lärande.
- Lägga upp arbetet tillsammans med barnen och eleverna.
- Var och en har rätt att göra vissa anpassningar av lärverktyg för barn och elever med funktionsnedsättning¹⁷⁶.
- Lärverktyg är pedagogiska hjälpmedel och skolhuvudmannens ansvar.
- Ett lärverktygs olika egenskaper påverkar hur tillgängligt det blir för barnet eller eleven i olika sammanhang. Det kan handla om bilder, analogt eller digitalt material, grafisk form och utseende, språk och innehåll.

174 SPSM, 2010a

175 SFS 2010:800 10 kap 10 §, 11 kap 13 §, 12 kap 10 §, 15 kap 17 §, 18 kap 12 §

176 SFS 1960:729 17 §

16. It i lärandet

Att använda it som verktyg i lärandet ger stora möjligheter till variation och individualisering och skapar goda förutsättningar för måluppfyllelse.

Infrastruktur och resurser är givna framgångsfaktorer för detta, men it i lärandet är så mycket mer än det. Andra framgångsfaktorer finns inom skolans ledarskap och styrning, i verksamheternas praktik och kompetens och i barnens och elevernas lärande samt hantering av lärverktygen. Verksamhetens förhållningssätt till olikhet, rätt till delaktighet och till en likvärdig utbildning är också viktiga faktorer för att öka digitaliseringen i verksamheten. Användningen av it är också en betydelsefull del i ett tillgängligt lärande, vilket ska rusta alla barn och elever inför framtidens utmaningar¹⁷⁷.

It kan vara en förutsättning för barn och elever att kunna ta del av och kunna vara delaktiga i aktiviteter och i skolarbetet. Genom att förskolan och skolan, med stöd av it, erbjuder olika verktyg i lärandet görs undervisningen och den pedagogiska situationen tillgänglig för alla barn och elever, oavsett funktionsförmåga. Verksamheten har genom sina styrdokument ett ansvar för att se till att varje barn och elev kan utvecklas så långt som möjligt mot målen för utbildningen. För barn och elever som har behov av anpassningar kan tillgängligheten i lärverktyget vara avgörande för hur de kan tillgodogöra sig kunskap. Vilka lärverktyg som ger bästa möjliga stöd för varje inlärningsituation bedöms utifrån barnets eller elevens behov.

Elever ska ha tillgång till de lärverktyg som behövs för en tidsenlig utbildning i dagens digitaliserade samhälle. Kurs- och ämnesplanerna förutsätter tillgång till internet och ämnesundervisningen förväntas bidra till elevernas digitala kompetens. It kan vara helt avgörande för om en elev ska kunna nå kunskapskraven.

För barn och elever där en funktionsnedsättning utgör hinder i lärandet kan it skapa möjlighet till större självständighet, ett utvecklat lärande och till att barn och elever i högre grad når målen för utbildningen. En viktig förutsättning för att eleverna ska lyckas är att pedagogerna får utbildning om lärverktygen och deras användning. Det krävs också att chefer inom förskola, skola och förvaltning har hög kompetens för att kunna leda verksamhetens utveckling mot en ökad digitalisering.



Läs mer: Om integritet och säkerhet på Skolverkets hemsida
<http://www.skolverket.se/skolutveckling/resurser-for-larande/kollakallan/saker>

177 Specialpedagogiska skolmyndigheten (2015). It i lärandet för att nå målen. Specialpedagogiska skolmyndigheten

Mål för indikator 16 – förskola

Verksamheten erbjuder alla barn it i lärandet utifrån deras behov. Utformning och innehåll är anpassat efter barnens behov. Pedagogisk kompetens och teknisk support finns.

Mål för indikator 16 – skola och fritidshem

Verksamheten erbjuder alla elever it i lärandet utifrån deras behov i all undervisning och alla ämnen. Utformning och innehåll är anpassat efter elevernas behov. Pedagogisk kompetens och teknisk support finns.

Tänk på att

- Enligt läroplanen ska varje elev kunna använda modern teknik som ett verktyg för kunskapsökande, kommunikation, skapande och lärande efter genomgången grundskola¹⁷⁸.
 - Alla barn och elever, oavsett behov, ska ha tillgång till de lärverktyg de behöver.
 - Pedagogisk personal behöver fortlöpande kompetensutveckling.
 - Skolledare behöver ha kompetens för att leda verksamhetens utveckling mot en ökad digitalisering.
 - Samverkan och kommunikation mellan pedagogik och teknik är viktig.
 - Skolbibliotek, skoldatatek eller annan it-pedagogisk kompetens är en viktig resurs.
 - Se över säkerheten på webben.
 - För att it-arbetsplatsen ska vara tillgänglig kan även stolar, bord, stursätt, skärm och belysning behöva anpassas.
-

17. Hjälpmedel

Barn och elever i behov av särskilt stöd ska ges stöd utifrån sina behov¹⁷⁹.

Förskolor och skolor är ansvariga för att köpa in pedagogiska hjälpmedel och lärverktyg. Verksamheterna ansvarar också för att anpassa egen utrustning och att anpassa lärsituationen så att den blir tillgänglig för barn och elever.

Barn och elever med funktionsnedsättning kan också ha behov av olika lärverktyg eller utrustning som personliga hjälpmedel i förskolan eller skolan. Syftet med ett personligt hjälpmedel är att kompensera en skada eller funktionsnedsättning och förbättra lärsituationen för barnet eller eleven.

Hjälpmedel tillhandahålls av olika aktörer. Landstinget eller kommunen ansvarar för hjälpmedel som förskrivs inom ramen för hälso- och sjukvården. Gränsdragningen kan se olika ut beroende på vilka överenskommelser som finns.

¹⁷⁸ Läroplan för grundskola, förskoleklassen och fritidshem Lgr11

¹⁷⁹ SFS 2010:800, 3 kap 8 §

För att barnet eller eleven ska kunna använda hjälpmedlet så att det blir ett stöd krävs att verksamheten vet hur hjälpmedlet fungerar och har kunskap om vad och hur det ska användas. Rektor och förskolechef har ansvar för att den pedagogiska personalen får information om det. Det är också rektor och förskolechef som har ansvaret för utbildning kring hjälpmedlets funktion och användningsområde samt hur det bör användas i undervisningen.

Mål för indikator 17 – förskola

Verksamheten gör det möjligt för alla barn att använda personliga hjälpmedel. Personliga hjälpmedel, verksamhetens hjälpmedel och lärverktyg fungerar tillsammans i alla lärsituationer och lärmiljöer.

Mål för indikator 17 – skola och fritidshem

Verksamheten gör det möjligt för alla elever att använda personliga hjälpmedel. Personliga hjälpmedel, verksamhetens hjälpmedel och lärverktyg fungerar tillsammans i alla lärsituationer och lärmiljöer.

Tänk på att

- Ett hjälpmedel är till för att kompensera och behöver därför fungera och användas i alla lärmiljöer, både inne och ute.
 - Regler för förskrivning av personliga hjälpmedel sker inom ramen för hälso- och sjukvårdslagen, men förskolechef och rektor ansvarar för att pedagogisk kompetens finns för att hjälpmedlet ska fungera i den pedagogiska lärmiljön.
 - För utbildningen ska de lokaler och den utrustning finnas som behövs för att syftet med utbildningen ska kunna uppfyllas¹⁸⁰.
-

180 SFS 2010:800 2 kap 35 §

Fysisk miljö



Skollagen

Skollagen 2 kap 35 §: För utbildningen ska de lokaler och den utrustning finnas som behövs för att syftet med utbildningen ska kunna uppfyllas.

Området fysisk miljö samlar indikatorer som är grundläggande för att alla barn och elever oavsett förutsättningar ska få goda möjligheter att utvecklas och lära i en tillgänglig miljö.

Indikatorerna är

- Rum för lärande
- Ljudmiljö
- Visuell miljö
- Luftmiljö
- Utemiljö: skolgård och förskolegård

Vårt känsloliv och vår inlärningsförmåga påverkas i hög grad av vad vi upplever. Byggnader vi vistas i ger oss upplevelser. Människors verksamhet, kommunikation, sociala samvaro och välbefinnande påverkas av byggnaden som helhet såväl som det enskilda rummets och inredningens utformning¹⁸¹. Också utformningen av utemiljön påverkar¹⁸². Den fysiska miljön i förskolan och skolan är allt som är byggt, inne och ute, och som bildar en rumslighet.

Den fysiska miljöns utformning ska ge stöd till barns och elevers olika behov vid inläring. Barns och elevers möjlighet till utveckling och lärande påverkas av hur tillgänglig förskolans, skolans och fritidshemmets fysiska miljö är och hur den är organiserad, både inom- och utomhus. Fysisk miljö skapar både förutsättningar och hinder för lek och lärande. Hindren kan hämma barns och elevers fysiska, kognitiva och sociala utveckling. Utformningen av den fysiska miljön återspeglar också det värde de som vistas där anses ha och hur viktiga olika aktiviteter är¹⁸³.

För att förskolans och skolans lärmiljö ska bidra till att uppnå skollagens och läroplanernas mål behöver den fysiska miljön anpassas över tid. Barngrupper och klasser förändras och med det skiftar behoven. Innemiljön behöver ge stöd för den pedagogiska verksamheten, fysisk aktivitet, vila, eftertanke, återställning eller påfyllnad av energi och egen aktivitet eller fri lek. Förskola, skola och fritidshem behöver ha rum, eller delar av rum, med olika funktioner.

181 Saint-Gobain Ecophon, 2002

182 Tucker Cross, 2004

183 Skolverket, 2011c och 2011d

Rummets utformning påverkar vad det kan användas till. Kunskapen om det måste finnas med i planeringen av verksamhetens lokaler. I ett rum för lärande ska exempelvis ljudmiljön, den visuella miljön och luftmiljön vara av god kvalitet.

Utformningen av den fysiska miljön ska även ge förutsättningar för socialt samspel. Fysisk miljö påverkar barns och elevers möjlighet till delaktighet och samvaro. Det ställer krav på en genomtänkt arkitektur av lärmiljöns utformning i fråga om olika rums storlek, färg och form, inredning, öppningar och siktlinjer. Det ställer också krav på kunskap om hur vi använder befintliga lokaler.

Innemiljön ska vara utformad så att den är framkomlig, säker och åldersadekvat. Detsamma gäller verksamhetens utemiljö, det vill säga förskolegården eller skolgården. Utomhusvistelse ska ge möjlighet till lek, utveckling och lärande och det ställer krav på utemiljöns utformning. Den behöver vara varierad med olika typer av terräng, planerad miljö och naturmiljö. Utemiljön kan också användas i undervisningen.

Framkomlighet

I framkomliga förskole- och skolmiljöer kan alla som använder lokalerna ta sig fram i dem rent fysiskt. Lokalerna ska fungera för barn, elever och lärare. Boverkets byggregler ger riktlinjer för byggnadens tillgänglighet, men i förskolan, skolan och på fritidshemmet handlar framkomlighet även om hur verksamheten använder sina lokaler. Till exempel om hur rummen möbleras och vad som krävs för att alla ska kunna vara med på rasterna utomhus.

Säkerhet

Alla miljöer, både inne och ute, ska vara säkert utformade. Byggnaderna ska vara säkert byggda och alla som vistas i dem ska kunna ta sig ut säkert om det börjar brinna. Men säkerhet handlar också om att barn och elever ska kunna utvecklas genom att ta hanterbara risker utan att det finns livshotande faror, och om att förhindra skadegörelse.

Åldersadekvat

Verksamhetens miljöer ska tillgodose behoven hos barn och elever i olika åldrar. Miljöerna måste utformas så att barn och elever, i olika åldrar och med olika längd, får förutsättningar att förstå sin omvärld. Yngre barn behöver närhet och trygghet mer uttalat än äldre elever som söker platser för uppvisning, förverkligande och socialt samspel.

Tänk på att

- Alla som ska använda lärmiljön måste kunna ta sig fram där rent fysiskt.
 - Alla lärmiljöer måste vara säkert utformade och byggnader säkert uppförda.
 - Utrymning ska kunna ske säkert.
 - Verksamhetens alla miljöer ska ge stöd utifrån behoven hos barn och elever i olika åldrar.
-

18. Rum för lärande

Utbildning sker i många andra lokaler än klassrummet¹⁸⁴ till exempel idrotts- hallar och ämnessalar. Elever vistas också i korridorer, matsalar, uppehållsrum och ute på och skolgården under skoldagen. Barn i förskolan befinner sig i olika miljöer som alla ska ge stöd för lärande och utveckling.

Ljus, ljud och rörelser i omgivningen påverkar oss på olika sätt. Vilken miljö var och en behöver varierar, men generellt kan sägas att alla mår bra av att inte bli störda av sin omgivning. En störning kan vara ljud som upplevs som starka eller obehagliga på annat sätt. Det kan vara bländande sol som sticker i ögonen. Det kan vara rörelser som drar uppmärksamheten till sig. Barn och elever kan också påverkas negativt av att det är rörigt runt dem.

Tydligt formspråk och tydlig arkitektur underlättar orientering i utbildnings- miljöer. För att nå dit behöver material, färg, form, proportioner, inredning och dagsljusets respektive belysningens egenskaper samordnas. Allt detta bildar sammantaget en ordnad lärmiljö¹⁸⁵.

För att optimera lärandet behöver verksamheten ha ändamålsenligt utformad

- ljudmiljö
- visuell miljö
- luftmiljö
- innemiljö
- utemiljö

Den fysiska miljön ska stödja lärandet, inte stjälpa det. För barn och elever som har en funktionsnedsättning som gör dem extra känsliga för yttre påverkan, så är det viktigt att miljön fungerar och är utformad utifrån de pedagogiska konsekvenser som kan uppstå. Verksamheten måste alltid ta hänsyn till det i planering och utformning av miljön. Befintliga lokaler kan vara svåra att bygga om utefter verksamhetens behov av praktiska, ekonomiska och organisatoriska skäl. Därför är det en fördel att från början planera för en god lärmiljö och arbetsmiljö vid nyproduktion, om- och tillbyggnation och renovering¹⁸⁶.

Tänk på att

- Utbildningen ska utformas på ett sådant sätt att alla barn och elever tillförsäkras en lärmiljö som präglas av trygghet och studiero¹⁸⁷.
 - Systematiskt utvärdera hur verksamhetens lokaler används utifrån barnens och elevernas behov.
-

184 Manninen m fl, 2007

185 Laike, 1997

186 Tufvesson och Tufvesson, 2009b

187 Skolverket, 2011c, kap 1 och SFS 2010:800, 5 kap 3 §

Rumsfunktion

De behov av rumsfunktioner som finns i lärmiljön kan samlas i fem begrepp som innehåller olika lärsituationer¹⁸⁸.

- Presentation
- Produktion
- Interaktion
- Reflektion
- Rekreation

De här rumsfunktionerna kan finnas i ett och samma rum eller på flera olika platser. De ställer krav på hur verksamheten använder och planerar lokalerna. Behovet av olika funktioner finns i förskola, skola och på fritidshem.

Presentation

En presentation kan ses som ett uppträdande och kräver en form av scen. Presentation kan göras inför en stor publik, en klass eller en mindre grupp. Vid en presentation ska ofta information ges från en person till flera åhörare. Det kan vara både formellt och informellt. Det kan vara rektor eller förskolechef som informerar vid stormöte, en pedagog till elever i en klass eller grupp, eller barn som ska visa sina kunskaper genom en presentation.

Produktion

Produktion betyder i allmän mening att tillverka något som har ett mätbart resultat. I skolan kan produktion finnas inom flera olika ämnesområden och sträcka sig från en första planering till en slutprodukt. Produktionen är ofta väldigt konkret. I förskolan sker liknande processer som kräver stöd av miljön för att barnen ska kunna bygga, skapa och konstruera med hjälp av olika tekniker, material och redskap. Även olika uttrycksformer som lek, bild, rörelse sång och musik, dans och drama ställer krav på miljön. Olika sorters produktioner i skolan kan ske i en verkstad, i en laborationssal, i musik-, dans-, eller teaterstudio, slöjd- eller bildsal. Produktionen kan även vara publicering av alster.

Interaktion

Interaktion innebär samverkan, samspel eller ömsesidig påverkan mellan människor och grupper av människor och sker i alla former av lärmiljöer. I grupparbetet får barn och elever möjlighet att ta del av andras tankar, intressen och kunskap och dessutom delge sina egna. Att arbeta i grupp är en kreativ och socialt krävande process och sker inom alla ämnesområden i skolan. I förskolan ska barn få möjlighet att utveckla sin förmåga att fungera enskilt och i grupp, att hantera konflikter, förstå rättigheter och skyldigheter samt att ta ansvar för gemensamma regler i lek-, lär- och rutinsituationer.

¹⁸⁸ Kategorisering utifrån workshop på Framtidens lärande 14 maj 2012, lag B2: Niklas Singstedt, White, Tove Leander, HMXW, Daniel Lindén, Kairos Future, Catrin Tufvesson, SPSM, Emma Rosén, YBC och Hedvig Wijkström, Arkitektskolan/Tensta

Reflektion

Reflektion är när vi tar oss tid för att begrunda våra intryck. Reflektion kan ske i grupp, men även individuellt. Barn och elever behöver tid och plats för eftertanke och betraktelse för att bearbeta ny kunskap. Det kan ske i tysthet och avskilt och under längre tid, men även under kortare perioder och mer fokuserat.

Rekreation

Rekreation är vårt sätt att vila för att återhämta oss och återfå energi, vilket ofta behövs efter en mentalt krävande sysselsättning. Rekreation kan vara att inomhus eller utomhus återhämta kraft efter fysisk aktivitet som exempelvis idrott och lek. Rekreation kan också vara en stilla stund, till exempel vila, en naturupplevelse eller ett upplivande miljöombyte. Vi fyller även på energi genom att äta och dricka och interagera socialt. Rekreation kan innebära allt från avskildhet, kontemplation och naturupplevelse till fysisk aktivitet, förtäring och socialt samspel.

Tänk på att

- Lärandet sker hela tiden och överallt, i alla lokaler, inne som ute.
 - Det behöver finnas rum för olika lärsituationer.
 - Möjlighet till vila och återhämtning är viktig för att lärande ska kunna ske.
-

Rumsutformning

Rumsutformningen är både rummets form och vilka öppningar som finns i rummet, till exempel fönster och dörrar. Rumsutformningen påverkar möjligheten till rumsfunktioner och består av

- storlek
- form
- inredning
- öppningar och siktlinjer
- flöde

För att skapa olika lärsituationer utifrån rumsutformningen måste lokalernas inredning och möblering vara funktionell och ergonomiskt korrekt. Inredningen ska inbjuda till kommunikation och delaktighet för alla som ska vara där.

Inredningen ska vara dimensionerad efter antalet personer. Barnets och elevens placering i rummet behöver stämma överens med behov och förutsättningar¹⁸⁹. Möblering påverkar kvaliteten på ljudmiljön, den visuella miljön och luftmiljön. Möbleringen måste också ta hänsyn till tekniken som lokalen är utrustad med.

189 SPSM, 2010a

Storlek

Rummets storlek – höjden, längden och bredden – påverkar möjligheten till lek- och lärsituationer. Rummets storlek kan också upplevas olika. Ett rum som är för stort för sin funktion kan upplevas ödsligt och utelämnande. Ett rum som är för litet för sin funktion kan upplevas hoptryckt och påträngande. Med tanke på olika behov av rumsfunktioner bör det finnas en flexibilitet i rumsstorlekar. Oavsett storlek måste rummen inredas funktionellt och dimensionerat till storleken. Det tydliggör vad rummet ska användas till och ger en känsla av trygghet. Trygghet är betydelsefullt för effektiviteten i lärandet. Teknisk utrustning ska vara utvald i relation till rummets storlek. Om rummet är övermöblerat påverkas ljudkvalitet, ljuskvalitet och luftkvalitet negativt.

Form

Rummets form – rektangulärt, L-format, runt, eller långsmalt – i samverkan med storleken påverkar hur det kan användas och möbleras. Användning och möblering påverkas också av flödet av barn, elever och lärare i rummet. Flödet påverkar i sin tur barnen och elevernas möjlighet till delaktighet. Formen påverkar också vilka funktioner som kan finnas i samma rum. Rum i olika former passar olika lärsituationer utifrån barnens och elevernas behov.

Inredning

Valet av möbler och möblering påverkar möjligheten att orientera sig i rummet och att förstå vad vi ska göra och hur vi ska bete oss. Man kan förtydliga vad som ska göras i rummet genom att hålla det enkelt och funktionellt. Det gäller även dekoration och utsmyckning. Ändamålsenlig inredning och olika förvaringsmöjligheter möter barnens och elevernas individuella behov och tillgodoser samtidigt hela verksamhetens behov.

Möbleringen ska inbjuda till kommunikation utifrån barnens och elevernas behov. Korrekt ergonomi, med bland annat stöd under fötterna, är ett grundläggande krav för att barnen och eleverna ska kunna använda till exempel digitala lärvärtyg. Undervisningen är lättare att anpassa om barn och elever kan sitta i olika delar av rummet.

Öppningar och siktlinjer

Ett rum är inte bara väggar, golv och tak. Rummet som vi upplever skapas av både fysiska gränser och av ljud, ljus och utblickar genom fönster till intilliggande miljöer. Placeringen av fasadöppningar och rumsöppningar påverkar möjligheten att använda rum och miljöer. Dörr- och fönsterplaceringar påverkar inflödet av dagsljus, siktlinjer och kopplingen mellan inne och ute. Alla öppningar lånar intryck från nästa rum, intryck som barn och elever behöver bearbeta. Vissa intryck kan upplevas som stökiga och röriga och vara energikrävande för vissa barn och elever. Därför kan det finnas behov av att kunna stänga, skärma av och dra för.

Det kan finnas planerade siktlinjer i rummet som är positiva för dem som vistas där. En siktlinje är en tänkt linje mellan två punkter som sammanfaller visuellt. Ofta är det ett objekt som man kan fokusera på och observera, vilket kan upplevas som lugnande eller uppiggande. Att säkerställa siktlinjer inom och utom en byggnad kan ge motivation att ta pauser och blir då ett sätt att fylla på vår energi¹⁹⁰.

Flöde

Hur man faktiskt rör sig i rummet beror på dörrar, fönster, fönsterpartier och möblering. Flödet handlar även om hur långt in i rummet man kan ta sig innan man stöter på hinder. Varje dörröppning ger upphov till ett flöde, den påverkar möjligheten till möblering och sociala kontaktytor. Ju fler dörröppningar desto fler flöden i rummet att ta hänsyn till när barn och elever placeras. Även fönsteröppningar påverkar rörelsemönster och möjligheten till möblering, speciellt låga fönsterpartier från golvet och uppåt.

Mål för indikator 18 – förskola

Verksamheten arbetar aktivt utifrån att hela förskolan är alla barns lärmiljö. Hela lärmiljön är fullt framkomlig och utformad för alla barn oavsett förutsättningar. Förskolans utformning och utrustning är säker och åldersanpassad. Verksamheten kan evakuera alla vid en utrymning. Lärmiljön ger stöd till alla barns lärande och utveckling under hela dagen, även vid rutinsituationer.

Mål för indikator 18 – skola och fritidshem

Verksamheten arbetar aktivt utifrån att hela skolan är alla elevers lärmiljö. Hela lärmiljön är fullt framkomlig och anpassad för alla elever oavsett förutsättningar. Skolans utformning och utrustning är säker och åldersanpassad. Verksamheten kan evakuera alla vid en utrymning. Lärmiljön ger stöd till alla elevers lärande under hela dagen, även vid rutinsituationer, rast- och fritidsverksamhet.

Tänk på att

- Möblering och inredning av lokalerna behöver vara funktionell, ergonomiskt korrekt och inbjuda till kommunikation och social interaktion.
- Dimensionera antalet platser och personer till lokalens storlek och form.
- Möblering och inredning ska utformas med hänsyn till den utrustning och teknik som används.
- Öppningar, siktlinjer och flöden påverkar lärandet och har betydelse för var i rummet barnet eller eleven bör placeras.
- Ta bort möbler som inte används.

190 InfoSpace Arkitektur HB, 2004

19. Ljudmiljö

Ljudmiljön är ljud av olika styrka och karaktär. Det kan vara ljud som vi upplever som bra och informativa eller onödiga och störande, både inom- och utomhus.

När vi lyssnar på någon som pratar eller när vi arbetar med egna uppgifter tas vårt arbetsminne i anspråk av kognitiva processer. Det finns en koppling mellan ljudmiljöns beskaffenhet och kognitiv prestation¹⁹¹. Om ljudmiljön är bra kommer den att frigöra resurser i arbetsminnet som underlättar för oss att till exempel att komma ihåg vad som sägs och kunna koncentrera oss på arbetsuppgiften. En god ljudmiljö är nödvändig för effektivt lärande och undervisning. I lokaler som är avsedda för socialt samspel är en god ljudmiljö viktig för att alla, oavsett funktionsförmåga, ska kunna vara delaktiga, må bra och utvecklas socialt. Allt detta är en förutsättningar för lärande.

En god ljudmiljö kännetecknas av att viktiga ljud, det vill säga de ljud som en person behöver i en situation, går att urskilja utan ansträngning. Vilka ljud som är viktiga att höra kan variera beroende på aktivitet och människors olika funktionella förutsättningar. För barn och elever med hörselnedsättning blir ljudet svagare, men hörselnedsättningen påverkar också möjligheten att höra vad som sägs när det finns andra störande bakgrundsljud. Det kan inte kompenseras enbart med hörapparat eller kokleaimplantat. Bra ljudmiljö är en förutsättning för att barn och elever ska kunna nyttja sina hörapparater och kokleaimplantat.

För barn eller elever med synnedsättning är en tillgänglig ljudmiljö avgörande för att vara delaktiga. För den som inte ser är ljud inte bara ett komplement, utan hela sammanhanget. Via ljudet får barnet eller eleven information om vem som är vem, vad som sker och vad som kommuniceras. I en högljudd miljö med många parallella aktiviteter blir det svårt att förstå vilka som finns runt omkring och vad kamraterna gör. Det försvårar samspel och lärande¹⁹².

En god ljudmiljö är särskilt viktig

- för språkutveckling
- när man ska lära sig ny kunskap
- när innehållet i information är komplex
- när kommunikationen inte sker på det egna modersmålet
- om den som lyssnar har en hörselnedsättning eller andra auditiva perceptionssvårigheter
- om den som lyssnar har en synnedsättning eller blindhet
- om den som lyssnar har koncentrationssvårigheter.

Ljudmiljön påverkas av antalet personer i rummet¹⁹³, hur aktiviteterna organiseras och av lokalens akustiska förutsättningar¹⁹⁴. Möbler och inredning

191 Ljung, 2010

192 Backström Lindeberg, 2016

193 Sjödin, 2012

194 Dellve, Samuelsson & Persson Wayne, 2013

påverkar också ljudmiljön. Ljus och belysning har en påverkan på ljudmiljön genom att beteenden och röstlägen ändras med olika belysning. För barn och elever med synnedsättning handlar en tillgänglig ljudmiljö om att verbal kommunikation och syntolkning ska vara möjlig.

Lokalers akustiska förutsättningar

Ljudmiljön påverkas av lokalernas akustiska förutsättningar. Det är ljud från ventilation, angränsande rum, korridorer och efterklngen i rummet. Akustiska förutsättningar påverkar bakgrundsbullret var och en för sig eller tillsammans. Bra akustiska förutsättningar innebär att det är låga nivåer på bakgrundsbuller och att efterklangstiden är anpassad till lokalens storlek och användningsområde.

I skolan ska lokalen inte kännas ”överakustisk” och inte för ”torr” att tala i. Det ska vara lätt att uppfatta tal på alla platser där eleverna är¹⁹⁵. I förskolan bör ljudabsorptionen maximeras. Barns utveckling och personalens hälsa påverkas av ljudmiljön¹⁹⁶. Därför bör förskolans ljudmiljö ägnas stor omsorg och utformas med ingående kunskaper kring akustiska och organisatoriska åtgärder.

Akustiska förutsättningar påverkar i mycket hög grad de ljud som uppstår av prat och aktiviteter i rummet, aktivitetsljuden. Pedagogiska insatser kan minska aktivitetsljuden, men det förutsätter att de akustiska förutsättningarna i övrigt är bra¹⁹⁷.

Många ljud uppstår av aktiviteter som sker i verksamheten. Genom att välja anpassade möbler och inredning som absorberar ljud minskar mängden störande ljud. Det kan vara bord med mjuk yta, stolar med kryssfot eller medar, tjocka gardiner och ljudabsorbenter på väggar. Det är också viktigt att välja tekniska pedagogiska verktyg som låter så lite som möjligt.

Vid om- eller nybyggnation bör ett underlag för akustiska anvisningar tas fram med specifikationer för olika lokaler, där golvbeläggning och möbler väljs för att skapa en optimal ljudmiljö. Noggrann planering ska göras gällande placering av så kallade absorbenter och diffuserande paneler på väggarna. Akustiker och hörselingenjörer kan vara delaktiga i arbetet. Vid om- och nybyggnation ska hörseltekniska lösningar noggrant diskuteras¹⁹⁸.

I befintliga lokaler bör verksamheten identifiera bakgrundsljuden, hitta källan och åtgärda dem. Vanliga orsaker till dålig ljudmiljö är högt ventilationsljud, att dataprojektorn låter, efterklangstiden är för lång eller att tätningen i dörrarna mellan lokalen och korridoren är dålig.

Planering och organisation med tanke på ljudmiljö

Ljudmiljön påverkas av vilken aktivitet som pågår och hur den är organiserad. Om man är medveten om ljudmiljöns betydelse i planeringen av verksamheten,

195 Boverket, 2008

196 Sjödin, 2012

197 Socialstyrelsen, 2008

198 ALL 2011/25

så kan ljudnivån anpassas och ljudmiljön bli mer hanterbar och begriplig för alla barn och elever.

Att ha undervisning och aktiviteter i ett mindre sammanhang med färre barn eller elever kan vara ett sätt att förbättra ljudmiljön¹⁹⁹. På raster och i lek kan det handla om att organisera så att färre vistas i korridor och kapprum samtidigt. Barnen kan tas emot ute på gården på morgonen till exempel. Verksamheten kan också erbjuda tillgängliga lek- eller rastaktiviteter i mindre grupp inom avgränsade ytor.

Också när det gäller äldre elever kan skolan styra gruppindelningar och bestämma placering i till exempel klassrum och matsal. I matsalen kan ljudmiljön göras mer tillgänglig med hjälp av avskärmningar. Ljudmässigt upplevs det då som att man sitter i ett mindre rum med sin bestämda grupp.

De här lösningarna är bra för alla barn och elever. Särlösningar där vissa elever återkommande plockas ut ur gruppen är inte att rekommendera. Det kan minska elevernas delaktighet²⁰⁰. Det är också viktigt att se till att det finns ljudmässig återhämtning för alla barn och elever²⁰¹.

Det är möjligt att öka ljudmedvetenheten hos barn, elever och personal genom att prata om ljud och olika ljuds ursprung och uppkomst. Man kan göra eleverna medvetna om att höga ljud är skadliga för örat och om deras egen ljudnivå. Det är också viktigt att som vuxen bli medveten om sin ljudnivå i samtal med kollegor, barn, elever och föräldrar. Att sänka sin egen röst medför oftast att omgivningen sänker sin.

Mål för indikator 19 – förskola

Verksamheten arbetar aktivt för en god ljudmiljö under hela dagen. Verksamhetens lokaler kännetecknas av kort efterklangstid och inga lågfrekventa eller störande bakgrunds- och omgivningsljud. Verksamheten strävar efter att organisera aktiviteter så att ljudmiljön blir hanterbar och begriplig för alla barn. Inredning, material och teknik väljs utifrån strävan att nå god ljudmiljö.

Mål för indikator 19 – skola och fritidshem

Verksamheten arbetar aktivt för en god ljudmiljö under hela dagen. Undervisnings- och gemensamhetsutrymmen kännetecknas av kort efterklangstid för alla vokala ljud, inga lågfrekventa eller störande bakgrunds- och omgivningsljud. Verksamheten strävar efter att organisera lärsituationer och aktiviteter så att ljudmiljön blir hanterbar och begriplig för alla elever. Inredning, material och teknik väljs utifrån strävan att nå god ljudmiljö. De akustiska förutsättningarna ger talarstöd och gör det lätt att höra vad som sägs.

199 Backström Lindeberg, 2016

200 Janson, 2004, 2005; Szönyi & Söderqvist Dunkers, 2012

201 Lazarus, 1991

Tänk på att

- Använda bord med ljuddämpande yta eller ha vaxdukar på borden med en filt under duken.
- Använda ljuddämpande skärmar så att det bildas mindre enheter i en stor sal.
- Använda stolar som glider lätt och tyst mot underlaget.
- Använda plasttallrikar istället för porslinstallrikar.
- Använda hoar eller korgar av plast (inte metall) för att samla upp bestick.
- Undvika hårda golv som klinkers, hårt trä och liknande.
- Använda skolmaterial till exempel linjaler, tärningar, laborativt material av material som inte skräller mot underlaget.
- Bänklöck och skåplöckor ska möta dämpande lister vid stängning.
- Se till att det finns fungerande lister runt dörrar (även släpplister under dörrar) och fönster.
- Välja datorprojektorer och andra tekniska pedagogiska verktyg som låter så lite som möjligt.
- Ha ljudmiljön i åtanke vid planering av aktiviteter och organisation av verksamheten.
- Mindre grupper kan bidra till en bättre ljudmiljö.
- Bestämda platser gör ljudmiljön mer begriplig för många barn och elever.
- Sträva efter att undvika särlösningar för vissa barn och elever.
- Ljudmiljön är viktig både i undervisning och i sociala samspelessituationer.

Rekommendationer – ljudmiljö

Boverkets krav på skollokalers akustiska egenskaper är de som anges i ljudklass C²⁰² i Svensk Standard 25268:2007. De kraven ska alltid uppfyllas vid ny- eller ombyggnation. I samma standard anges att lokaler som uppfyller ljudklass C eller bättre är tillgängliga men inte optimerade för personer med hörselnedsättning. För det krävs bland annat att ljudnivån från installationer och trafik uppfyller ljudklass B eller bättre samt att efterklangstiden vid 125 Hz väljs så kort som det är praktiskt möjligt.

SPSM rekommenderar att kraven för ljudklass A uppfylls samt att efterklangstiden vid 125 Hz väljs så kort som det är praktiskt möjligt.

20. Visuell miljö

Den visuella miljön består av alla intryck som vi upplever via ögonen. Den påverkar vår möjlighet till koncentration och lärande. Den visuella miljön kan innehålla olika kvaliteter av ljus, kontraster, perspektiv, reflektioner, material, färger, rumsligheter, fasta och rörliga former och tekniska föremål – både inomhus och utomhus. De fasta förutsättningarna och installationerna skapar basen för den visuella miljön utformas när byggnaden konstrueras. De lösa går att variera, precis som i den auditiva miljön.

202 Svensk Standard 25268:2007

I förskola, skola och på fritidshem bör den visuella stimulansen och intrycken bidra till lärande och kunskapsutveckling. Det betyder att den visuella miljön ska vara så fri från störande stimuli som möjligt, så att informationen som kommuniceras framgår med tydlighet. Barns och elevers koncentration påverkas negativt av ett rörigt samlingsrum eller klassrum med plottrig inredning och många och starka färger²⁰³.

En god visuell miljö ska vara lätt att överblicka och orientera sig i. Det förutsätter samordning och balans mellan rummets form och funktion, materialval, färgsättning och belysning²⁰⁴. Det handlar också om hur teknisk utrustning som datorer och interaktiva tavlor används. Barnet eller eleven ska uppleva så få störningar som möjligt i det yttre perifera synfältet.

”Genom färgsättning och ljushetskontraster kan rumsformer förstärkas och tydliggöras. Ledstråk, orienteringspunkter och varnande markeringar är också viktiga för rumsuppfattningen.”²⁰⁵ Det räcker inte med punktinsatser i enstaka lokaler eller platser för att en miljö ska bli tillgänglig, användbar och lättorienterad. Det måste gå att förflytta sig i och mellan alla delar av lokalerna.

För att underlätta orientering bör framträdande detaljer och viktiga platser identifieras och kontrastmarkeras. Visuella eller taktila ledstråk som är tydliga är nyckeln vid orientering och förflyttning. Utomhus kan man till exempel använda rabatter, gräsmattor, buskar och grus för att tydliggöra en gångyta. Konsekventa lösningar ökar förståelsen av hur miljön hänger samman.

I en god visuell miljö upplevs rummets begränsningar i form av synbara skillnader mellan tak, väggar och golv. Ljus och mörker kan påverka rummets utformning – dagsljus och belysning i samspel med val av olika färger och material. Sammantaget kan det förstärka eller försvaga rummets arkitektoniska effekter.

I en lärmiljö bör målet vara att få en balans mellan en känslomässigt lugnt utformad miljö och lagom aktivering. En känslomässigt lugn färg i rummet bidrar till att barn och elever lättare kan koncentrera sig. Uttrycksfulla kulörer kan skapa oro och stress. Intensiva färger och röriga mönster på möbler, textilier, anslagstavlor och dekorationer kan påverka aktivitetsnivå och beteende på ett negativt sätt hos barn och elever som är extra känsliga.

Varmare färgtoner ger en avkopplande miljö – men tänk på att rött kan ha en uppstressande effekt. Svart kan av vissa upplevas som ett hål eller avgrund och skapar en osäkerhet som bör undvikas i lärmiljön. Färgstyrkan i rummet är det som har visat sig påverka mest. Svagare färgtoner ger en lugnare miljö, och kan vara ett bra val i en matsal²⁰⁶. I en lugn och i övrigt balanserad miljö kan starkare färger användas som accenter²⁰⁷.

203 Laike, 1997

204 Arbetarskyddsstyrelsen och Boverket, 1996

205 Newman, Emma (2010) Kulört & kontrast.

206 Laike, 1997

207 Saint-Gobain Ecophon, 2002

Röriga och intensiva mönster bör väljas med omsorg eftersom vissa barn och elever kan ha svårt att bearbeta och hantera dem. Valet av ytmaterial kan också påverka intrycken, ljusare naturmaterial har ofta en välkomnande och lugnande effekt. Tänk på att strukturen på en yta påverkar vilken ljushetskontrast som återspeglas.

I förskolan, skolan och på fritidshemmet behövs allmänbelysning, punktbelysning och dagsljus. Dagsljus påverkar barns och elevers vakenhet och koncentrationsförmåga²⁰⁸.

Mål för indikator 20 – förskola

Verksamheten arbetar aktivt för en god visuell miljö överallt utifrån alla barns behov. Den visuella miljön är bländfri och belysningen ger färgriktig återgivning. Orienteringsbarheten är hög och kontrastverkan och belysning är anpassad. I lokalerna finns det endast relevant information. Val av inredning, material och kulörer utgör en helhet. Det finns medvetna synintryck och siktlinjer.

Mål för indikator 20 – skola och fritidshem

Verksamheten arbetar aktivt för en god visuell miljö överallt utifrån alla elevers behov. Den visuella miljön är bländfri och belysningen ger färgriktig återgivning. Orienteringsbarheten är hög och kontrastverkan och belysning är anpassad. I lokalerna finns det endast relevant information. Val av inredning, material och kulörer utgör en helhet. Det finns medvetna synintryck och siktlinjer.

Tänk på att

- Ta bort visuellt buller.
- Markera och uppmärksamma sådant som är avvikande i miljön.
- Den allmänna belysningen ska vara jämn och bländfri.
- Placera armaturer och ljusriktning för att undvika bländning och reflexioner.
- Barn och vuxna i rullstol har en annan ögonhöjd än stående vuxna.
- Belysning behöver underhållas regelbundet.
- Använda dimrad belysning i salar och möteslokaler.
- Ljusarmaturen inte ska ge störande värmestrålning, flimmer och ljud och inte heller störa syn- eller hörseltekniska hjälpmedel.
- Fönster behöver vara försedda med solskydd, persienner eller liknande för att undvika bländande solljus.
- Belysa pedagoger och eventuell tolk så att de syns tydligt. Det kan göras med hjälp av en spotlight.
- Undvika fönster i slutet av en korridor, för att undvika motljus.
- Undvika högljansiga färger. Välj så matt färg som möjligt på stora ytor exempelvis bord och väggar. Välj kulör och mönster utifrån elevernas behov.
- Samla producerat material på en enda vägg eller till exempel inom ett inramat område.
- Se till att det inte finns hinder där ledstråk anläggs²⁰⁹.

208 Govén m fl, 2009

209 Vägverkets rapport 2004:158

Rekommendationer – visuell miljö

På skrivtavlan eller motsvarande bör det vara 700 LUX – över hela skrivytan. I klassrum och grupprum bör luxvärdet horisontellt vara 600 LUX och luxvärdet vertikalt 500 LUX. Ett rum där specialpedagog, teckenspråklärare eller motsvarande arbetar individuellt med elev bör luxvärdet horisontellt vara 700 LUX och luxvärdet vertikalt 700 LUX. Stor vikt måste läggas vid att bländning inte uppstår, max UGR15. Jämnhetsvärde ska vara 0,8, vertikal luminansrekommendation 1:2, och färgriktighet Ra 80²¹⁰. För att underlätta orientering behöver det finnas en skillnad i färgstyrkan, ca 0,40 enheter NCS²¹¹, men kontrast kan även uppnås genom att använda annat material.

21. Luftmiljö

Luftmiljön påverkas av faktorer som till exempel det termiska klimatet, luftkvaliteten och ventilationen. Kvaliteten på luftmiljön påverkar i sin tur möjligheten till inläring. Ett gott klimat och en god luftkvalitet i undervisningslokaler bidrar till att undervisningen kan bedrivas utan att verksamheten störs och att barns och elevers hälsa inte påverkas negativt på kortare eller längre sikt av att de vistas i lokalen²¹².

Temperaturen bör vara 20–22 grader för att förutsättningarna för inläring ska vara goda. Det kan krävas aktivt arbete för att behålla en temperatur som är lämplig för inläring. Om det blir för varmt och barnens och elevernas kroppstemperatur ökar kan det i sin tur sänka muskeltonus, vakenhetsgrad och resulterar i sänkt aktivitet.

Strålning från fönstren, både kall och varm, påverkar temperaturen. Värme från elementen när det är kallt och solavskärmning när solen strålar in kan förbättra förhållandet i lokalen. Fungerande ventilation, med både manuell vädring och mekanisk till- och frånluftsventilation, gör också luftmiljön bättre. Dessutom ska det inte vara fler personer i lokalen än vad den är anpassad för.

Inomhusluften kan vara betydligt mer förorenad än utomhusluften beroende på byggnadens egenskaper och skötsel, aktiviteter och rester av kemiska ämnen från bland annat datorer. Goda ventilationssystem och god luftfuktighet bidrar till bra inomhusluft. Problem som allergier, huvudvärk, trötthet och besvär i ögon, näsa och hals kan förknippas med inomhusluften. Brist på syre uttrycks indirekt genom mängden koldioxid. Koldioxidhalten är ett mått på om ventilationens kapacitet är tillräcklig. Koldioxid finns i vår utandningsluft. För att minimera skadliga hälsoeffekter bör inte koldioxidhalten överstiga 1 000 ppm i lokaler där människor vistas längre tid²¹³.

210 ALL 2011/25

211 Boverkets föreskrifter HIN 2 och ALM 2

212 Arbetarskyddsstyrelsen och Boverket, 1996

213 AFS 2009:02

Luftmiljön påverkas av hur väl det är städad. Kvalster försämrar luftkvaliteten. Det gör också damm, pollen, pälsdjursallergen, avgaser och rök som följer med hår och kläder in rummet. Luftmiljön påverkas av användning av olika material, kemikalier, parfym och blommor. Teknisk utrustning som datorer binder både kvalster och alstrar värme. Luftmiljön påverkas även av trafik, vilket behöver beaktas när verksamhetens utemiljö utformas.

Mål för indikator 21 – förskola

Verksamheten arbetar aktivt för god luftkvalitet överallt utifrån alla barns behov. Koldioxidhalten är låg. Det går att reglera temperaturen och anpassa ventilationen. Det är parfym- och dammfritt. Verksamhetens alla lokaler städas regelbundet och upplevs rena.

Mål för indikator 21 – skola och fritidshem

Verksamheten arbetar aktivt för god luftkvalitet överallt utifrån alla elevers behov. Koldioxidhalten är låg. Det går att reglera temperaturen och anpassa ventilationen. Det är parfym- och dammfritt. Verksamhetens alla lokaler städas regelbundet och upplevs rena.

Tänk på att

- God luftmiljö är viktigt för att uppnå bästa förutsättningar för barns och elevers koncentrationsförmåga.
 - Antal personer i rummet måste dimensioneras efter rummets storlek.
 - Ventilationssystem ska utformas så att tillräckligt med uteluft kan föras in och ut ur byggnaden. Luften som tillförs ska i möjligaste mån vara fri från föroreningar och pollen. Systemet ska också kunna föra bort hälsofarliga ämnen, fukt, besvärande lukt och föroreningar.
 - Det ska finnas en regelbunden underhålls- och skötselplanering för ventilationssystemet.
 - Ventilationssystem kan producera buller. Det kan vara svårt att påverka ett befintligt system, men det är viktigt att tänka på när man köper in nytt.
 - Skapa en så luktfri miljö som möjligt.
 - Städning av förskole-, skol- och fritidshemslokaler är viktigt eftersom aktiviteter sker direkt på golvet.
 - Elektronisk utrustning ökar behovet av städning.
-

22. Utemiljö: skolgård och förskolegård

För att alla barn och elever ska kunna vara aktiva utomhus behöver utemiljön vara tillgänglig, varierad och stimulerande²¹⁴. Pedagogernas engagemang för att använda utemiljön i undervisningen utvecklar också kraven på förskolegårdarnas och skolgårdarnas utformning²¹⁵. Om barnen och eleverna är med när gården utformas får den ett barn- och elevperspektiv och utemiljön kan utnyttjas i så stor utsträckning som möjligt²¹⁶.

Barn och elever lär sig mycket utomhus. De iakttar, leker och gör andra aktiviteter både i planerad miljö och naturmiljö²¹⁷. Vistelsen i utemiljön är en viktig del av elevernas tid i skolan. Rast- och fritidsverksamhet spelar stor roll. Förskole- och skolgården är betydelsefull för lärandeprocesser och utveckling. I en stimulerande utemiljö gör barn och elever konkreta upplevelser tillsammans med andra som leder till kunskaper och färdigheter. Aktiviteter utomhus har hälsobringande effekter²¹⁸ och barnens och elevernas medvetenhet om miljön ökar när de är ute.

Tänk på att

- Alla som ska använda verksamhetens utemiljö måste kunna ta sig fram och vistas överallt.
 - Alla utemiljöer på förskolor och skolor måste vara säkert utformade.
 - Utemiljön ska tillgodose behoven hos barn och elever i olika åldrar.
 - Förskolegården och skolgården behöver erbjuda olika zoner, från den trygga till den mer utmanande miljön.
-

Skolgården

Skolans utemiljö ska stödja socialt samspel, pedagogisk verksamhet, fysisk aktivitet och lek. En skolgård med inslag av natur och omväxlande nivåskillnader utmanar elever men ger också möjlighet för vila och eftertanke. Skolgården behöver vara varierad och erbjuda möjligheter att välja olika aktiviteter. Utemiljön ska ge alla elever möjlighet till en kreativ och trygg utevistelse. Den måste även vara säker och ge skydd för väder.

Elevers möjlighet att ta sig fram, använda och orientera sig på skolgården, påverkas av dess utformning. Gångar, buskage, planteringar, entré, belysning och trappor påverkar elevers möjlighet att ta sig fram – och deras förmåga att vara delaktiga. En utmaning kan vara att försöka göra gårdens nivåskillnader så tillgängliga som möjligt. Gårdens attraktivitet och användbarhet ökar om det

214 Mårtensson, 2004

215 Mårtensson m fl, 2011

216 Svenneberg och Teimouri, 2010

217 Skolverket, 2011c och 2011d

218 Gran, 2003

finns skraddarsydd platser för en viss aktivitet²¹⁹. Avgränsningar som ramar in platserna och aktiviteterna underlättar och tydliggör för många elever hur gården kan användas.

Under den mörka årstiden behöver utemiljön vara upplyst för att den ska upplevas som trygg och orienteringsbar. Den akustiska miljön är också viktig. I en god akustisk miljö får eleven den återhämtning han eller hon behöver. Det kan vara svårt att uppnå om skolan ligger nära vägar med tung trafik. Trafik kan också påverka skolgårdens luftkvalitet. Luftkvaliteten påverkas dessutom av pollenrika träd och växter. Många elever som har allergier och astma påverkas starkt av pollen.

Skolgården behöver med andra ord utformas utifrån olikheter hos elever²²⁰.

Stödet som elever behöver inomhus – kommunikativt, socialt eller annat stöd – behöver eleven också utomhus. Planerade och vuxenledda aktiviteter och lekar ger stöd och underlättar delaktighet och samspel för många elever.

För äldre eleverna blir skolgården mer tillgänglig om det finns mötesplatser som erbjuder aktiviteter och sociala arenor med möjlighet till vuxenstöd. Det ökar också elevernas möjlighet till delaktighet.

Förskolegården

Utöver skolans krav på utemiljö behöver förskolans gård stimulera till lek. Lekmiljöerna kan beskrivas i tre zoner – den vilda, den vidlyftiga och den trygga. Zonerna erbjuder fler och mer varierade lekmöjligheter för barnen i takt med att de utvidgar sitt territorium. Närmast huset är den trygga zonen, längst ut ligger den vilda zonen och däremellan finns den vidlyftiga zonen. Barnen ska kunna röra sig fritt mellan zonerna²²¹.

Förskolegården behöver ha en varierad topografi, en blandning av ytor med naturlig eller planterad vegetation som går att leka i. Växter som på olika sätt kan användas i den pedagogiska verksamheten och som stimulerar sinnesintryck och upplevelser ger ett mervärde till gården.

Naturliga partier i gårdens landskap kan användas som lekutrustning. Både gård och lekupplevelse får ytterligare en dimension om lekutrustningen integreras i landskapet. Rutschkanan kan läggas i en kulle eller backe till exempel. Om rutschkanan är en del i backe behövs ingen stege, vilket är bra också ur tillgänglighetssynpunkt.

På förskolegårdar med stor variation förändras naturen under året. Det ökar barnens förståelse för kretsloppet²²². Löst material för konstruktionslek ger också barnen möjlighet att undersöka och påverka. Vatten och sand eller odlingar är några exempel.

219 Boverket vägledning, Gör plats för barn och unga, 2015

220 Persson, 2007

221 Malmö Stad, 2011

222 Skolverkets allmänna råd med kommentarer för förskolan, 13:1390

Barn påverkas av samverkan mellan miljön inne och ute. Det är lättare att flytta ut den pedagogiska verksamheten om barnen kan se utemiljön genom fönstren när de är inne. Utformningen av utemiljön behöver tas med redan i början av byggprocessen för att samspelet mellan ute och inne ska kunna utvecklas och utnyttjas maximalt.

Mål för indikator 22 – förskola

Förskolegården är fullt framkomlig och orienteringsbar för alla barn oavsett förutsättningar. Gården är säkert utformad och utrustad. Lekutrustningen är tillgänglig och användbar för alla barn. Utemiljön upplevs som trygg, med ett varierat utbud av aktiviteter, naturinslag och ger skydd för väder. Alla barn har tillgång till olika upplevelser utifrån sina egna förutsättningar.

Mål för indikator 22 – skola och fritidshem

Skolgården är fullt framkomlig och orienteringsbar för alla elever oavsett förutsättningar. Den är säkert utformad och utrustad. Lekutrustning och platser för samspel och samvaro är tillgängliga och användbara för alla elever. Skolgården inbjuder till ett varierat utbud av aktiviteter, naturinslag och ger skydd för väder. Alla elever har tillgång till olika upplevelser utifrån sina egna förutsättningar.

Tänk på att

- Utemiljön ska vara framkomlig och visuellt orienteringsbar.
 - Lekutrustningen är tillgänglig och har ett varierande utbud.
 - Alla barn och elever ska kunna använda de ytor som det finns tillgång till.
 - Undvika pollenrika, allergiframkallande och giftiga växter.
 - Planteringar och trappor inte får försämra eleverns möjlighet att vistas ute.
 - Belysningen utomhus ska bidra till att göra gården orienteringsbar och trygg.
 - Barn och elever behöver samma stöd och hjälpmedel ute som inne.
 - Barn och elever upplever att utemiljön har flera trygga områden.
 - Alla barn och elever ska ha tillgång till utemiljöns upplevelser.
 - Förskole- och skolgården behöver ha en blandning av ytor och höjder.
 - Naturliga partier av gårdens landskap kan användas som lekutrustning och pedagogiska verktyg.
 - Utemiljön bör vara bullerskyddad.
 - Utemiljön ska ha en god luftkvalitet.
 - Se till att marken är fri från föroreningar.
 - Barn och elever ska ha möjlighet att förstå hur naturen fungerar.
 - Det finns en samverkan mellan inne och ute.
 - Närvaro av vuxna behövs.
 - Erbjud strukturerad rastverksamhet.
-

Referenser

- AFS 2009:02. Arbetsplatsens utformning. Stockholm: Arbetsmiljöverket.
- ALL 2011/25. Verksamhetsbeskrivning inför om- och nybyggnation av Östervångsskolan. Härnösand: Specialpedagogiska skolmyndigheten.
- Antonovsky, A. (2007). Hälsans mysterium. Stockholm: Natur & Kultur.
- Arbetskyddsstyrelsen och Boverket (1996). Att se, höra och andas – en handbok om skolans innemiljö. Stockholm: Arbetskyddsstyrelsen.
- Arner & Tellgren (2006) Barns syn på vuxna, Lund.
- Backström Lindeberg, S. (2016). Med ljudet som omvärld. Härnösand: Specialpedagogiska skolmyndigheten.
- Barnombudsmannen (2012). Barnrättskommitténs allmänna kommentar nr 1. Utbildningens mål. Stockholm: Barnombudsmannen.
- BFS 2011:13 HIN2. Boverkets föreskrifter och allmänna råd om avhjälpan av enkelt avhjälpna hinder till och i lokaler dit allmänheten har tillträde och på allmänna platser. Karlskrona: Boverket.
- BFS 2011:26 BBR 19. Boverkets föreskrifter om ändring i verkets byggregler (2011:6) – föreskrifter och allmänna råd. Karlskrona: Boverket.
- BFS 2011:5 ALM2. Boverkets föreskrifter och allmänna råd om tillgänglighet och användbarhet för personer med nedsatt rörelse- eller orienteringsförmåga på allmänna platser och inom områden för andra anläggningar än byggnader. Karlskrona: Boverket.
- BFS 2013:14, BBR 20. Boverkets föreskrifter om ändring i verkets byggregler (2011:6) – föreskrifter och allmänna råd. Karlskrona: Boverket.
- Boverket (2015) Gör plats för barn och unga. En vägledning för planering, utformning och förvaltning av skolans och förskolans utemiljö, Rapport 2015:8, Boverket.
- Boverket. (2008). Bullerskydd i bostäder och lokaler. Handbok. Karlskrona: Boverket.
- Broberg, A, Risholm Mothander, P, Granqvist, P och Ivarsson, T. (2009). Anknäpning i praktiken. Tillämpningar av anknäpningsteorin. Stockholm: Natur & Kultur.
- Brodin, A. (2011). Tillgänglig utbildning – en mänsklig rättighet – även för barn med funktionsnedsättning!? En kunskapsöversikt inom området med förslag på framtida angreppssätt. Stiftelsen Karin och Ernst August Bångs minne.
- Cefai, C. and Cooper, P. (2011). Students without voices: the unheard accounts of students with social, emotional and behaviour difficulties. *European Journal of Special Needs Education*, 25 (2):183–198.
- Dellve, L., Samuelsson, A. & Persson Waye, K. (2013). Preschool children's experience and understanding of their soundscape. *Qualitative Research in Psychology*, 10(1), s. 1–13.
- Diskrimineringsombudsmannen (2012a). Lika rättigheter i förskolan – handledning. Stockholm: Diskrimineringsombudsmannen.
- Diskrimineringsombudsmannen (2012b). Lika rättigheter i skolan – handledning. Stockholm: Diskrimineringsombudsmannen.
- Dnr 2010:1284. Framgång i undervisningen. Stockholm: Skolinspektionen.
- Ericsson, i & Karlsson, M (2014). Daglig undervisning i idrott och hälsa förbättrar motorik och skolprestationer: en nioårig interventionsstudie, *Idrottsforum.org*.
- Eriksson & Lindgren (2007). En start för tänket, en bit på väg: analys av ett utvecklingsprojekt kring kultur och estetik i skolan. Karlstad: Region Värmland.

- Faskunger, J. (2008). Barns miljöer för fysisk aktivitet – samhällsplanering för ökad fysisk aktivitet och rörelsefrihet hos barn och unga, 2008:33. Östersund, Statens folkhälsoinstitut.
- FN:s konvention om barnets rättigheter. Stockholm: Utrikesdepartementet.
- FN:s konvention om rättigheter för personer med funktionsnedsättning. Stockholm: Utrikesdepartementet.
- Framtidens lärande 14–16 maj 2012, konferens arrangerad av Stiftelsen DIU i samverkan med Skolverket, Internationella programkontoret, Specialpedagogiska skolmyndigheten, Sveriges Kommuner och Landsting samt Nacka kommun. www.diu.se/framlar/konferensen.
- Govén, T. m fl. (2009). The influence of ambient lighting on pupils in classrooms. Hämtad 2013-08-09 <http://images.fagerhult.com/indoor/solutions/education/documents/The-influence-of-ambient-light-on-school-children.pdf>. www.fagerhult.se.
- Grahn, P. (2003). Trädgården – tiden, lusten och varat. I: G. Blücher & G. Graninger (red.). Finns det rum för barn? En antologi. Linköping: Linköpings universitet, Stiftelsen Vadstena Forum för samhällsbyggande, Skrift XIV.
- Gustavsson, A, Mallander, O och Tideman, M (2004) Delaktighetens språk, Lund.
- Hammar, L. och Johansson, I. (2013). Visst kan ALLA vara med!: I idrott, lek och spel. Varsam, Örebro.
- Handikappförbunden (2015). DATE. Ett lärmaterial om mötet mellan elev och skolmiljö för alla elever och alla ämnen årskurs 4–9. Stockholm: Handikappförbunden.
- Heister Trygg, B. (2003). Förslag till policy för AKK. Barn med grav tal- och språkstörning och behov av alternativa kommunikationsvägar. Vällingby: Hjälpmedelsinstitutet.
- Hekkilä, M. (2013). Hållbart jämställdhetsarbete i förskolan och skolan i Norden. Stockholm: Nordiska ministerrådet.
- Hendar, O (2016) When two language modalities meet: Speech and sign language, and the impact on education, Köpenhamn.
- Hillman, C.H., Erickson, K.I., & Kramer, A.F (2008) Be smart exercise effects on brain and cognition, National Review Neuroscience.
- Hylén, J. (2013). Digitalisering i skolan – en kunskapsöversikt. Ifous rapportserie 2013:1. Stockholm: Ifous AB.
- Häkansson, J (2013). Systematiskt kvalitetsarbete i förskola, skola och fritidshem. Strategier och metoder. Studentlitteratur, Lund.
- InfoSpace Arkitektur HB (2004). Informationsmaterial. Lund: InfoSpace Arkitektur HB.
- Janson, U. (2004). Delaktighet som social process – om lekande och kamratkultur i förskola. I A. Gustavsson (red.), Delaktighetens språk (s. 173–199). Lund, Studentlitteratur.
- Janson, U. (2005). Vad är delaktighet? En diskussion av olika innebörder. Pedagogiska Institutionen, Stockholms Universitet. Opublicerad.
- Jerlinder, K. (2010). Social rättvisa i inkluderande idrottsundervisning för elever med rörelsehinder: en utopi? Doktorsavhandling. Örebro universitet, Hälsoakademin, Handikappvetenskap.
- Johansson, M. (2006). Environment and parental factors as determinants of mode for children's leisure travel. *Journal of Environmental Psychology*, vol 26, sid 156–169.
- Johansson, M. och Küller, M. (red.). (2005). Svensk miljöpsykologi. Lund: Studentlitteratur.
- Küller, R. (1991). Environmental assessment from neuropsychological perspective. I: T. Gärling & G.W. Evand (red.) *Environment, Cognition and Action: An Integrated Approach* (sid 111–147). New York: Oxford University Press.
- Laike, T. (1997). The impact of daycare environments on children's mood and behavior. *Scandinavian Journal of Psychology*, vol 38, sid 209–218.

- Lazarus, R. (1991). *Emotion and adaptation*, Oxford University Press, New York.
- Lilja, A. (2013). *Förtroendefulla relationer mellan lärare och elev*. Doktorsavhandling. Göteborgs universitet, institutionen för didaktik och pedagogisk profession.
- Ljung, R. (2010). *Room acoustics and cognitive load when listening to speech*. Doktorsavhandling, Luleå tekniska universitet.
- Malmö Stad (2011). *Lekvärdesfaktorer för förskolegårdar i Malmö*. Malmö: Malmö Stad.
- Manninen, J. m fl. (2007). *Miljöer som stöder lärande. En introduktion till lärmiljötänkande*. Stockholm: Utbildningsstyrelsen.
- Mårtensson, F. (2004). *Landskapet i leken. En studie av utomhuslek på förskolegården*. Doktorsavhandling. SLU, Alnarp, Institutionen för landskapsplanering.
- Mårtensson, F., m fl. (2011). *Den nyttiga utevistelsen? Forskningsperspektiv på naturkontaktens betydelse för barns hälsa och miljöengagemang*. Rapport 6407. Stockholm: Naturvårdsverket.
- Newman, E (2010) *Kulört & kontrast. Ljushetskontrastens betydelse för personer med synnedsättning*. Värnamo: AB Svensk Byggtjänst – citat, s.29.
- Nygren, G (2008) *Skolvardag med rörelsehinder*. Uppsala universitet.
- Persson, B. (2007). *Trädgårdsdesign för hörselskadade – anpassad utemiljö för elever vid Silviaskolan i Hässleholm*. Examensarbete. SLU, Alnarp, Fakulteten för landskapsplanering, trädgårds- och jordbruksvetenskap, Trädgårdsingenjörsprogrammet.
- Prop. 1999/2000:79. *Från patient till medborgare – En nationell handlingsplan för handikappolitiken*. Stockholm: Socialdepartementet.
- RBU (2011). *Skolad eller spolad?* Stockholm: Riksförbundet för rörelsehindrade barn och ungdomar (RBU).
- Rädda Barnen (2008). *Får jag vara med? Om vardagen i skolan för elever med rörelsehinder*. Stockholm: Rädda Barnen.
- S2010/4319/FST. *En strategi för genomförande av funktionshinderspolitiken 2011–2016*. Stockholm: Socialdepartementet.
- S2011/8810/FST. *Uppdrag om delmål, uppföljning och redovisning inom ramen för En strategi för genomförande av funktionshinderspolitiken 2011–2016*. Stockholm: Socialdepartementet.
- Saint-Gobain Ecophon. (2002). *Begränsa inte dina sinnen. Ljudet och den lärande miljön*. Hyllinge: Saint-Gobain Ecophon AB.
- SFS 1960:729. *Lag om upphovsrätt till litterära och konstnärliga verk*. Stockholm: Justitiedepartementet.
- SFS 1977:1160. *Arbetsmiljölagen*. Stockholm: Arbetsmarknadsdepartementet.
- SFS 2008:567. *Diskrimineringslagen*. Stockholm: Arbetsmarknadsdepartementet.
- SFS 2010:800. *Skollagen*. Stockholm: Utbildningsdepartementet.
- SFS 2010:900. *Plan- och bygglagen*. Stockholm: Socialdepartementet.
- SFS 2014:958 *Lag om ändring i Diskrimineringslagen*.
- Sjödin, F. (2012). *Noise in the preschool. Health and preventive measures*. Doktorsavhandling, Umeå Universitet.
- Sjölander, A. (2014). *Måste allt vara så normalt? – Om delaktighet och inflytande i särskilda undervisningsmiljöer och syftet att förbereda för ett självständigt samhällsliv*. Magisteruppsats. Mittuniversitet, Institutionen för utbildningsvetenskap.
- Skolinspektionen (2009). *Skolsituationen för elever med funktionsnedsättning i grundskolan*. 2009:6. Stockholm: Skolinspektionen.
- Skolinspektionen (2010). *Skolsituationen för elever med funktionsnedsättning i gymnasieskolan*. 2010:4. Stockholm: Skolinspektionen.

- Skolinspektionen 2012:9. Skolornas arbete med demokrati och värdegrund. Stockholm: Skolinspektionen.
- Skolverket (2008). Tillgänglighet till skolors lokaler och valfrihet för elever med funktionsnedsättning. Stockholm: Skolverket.
- Skolverket (2010). Skolfrånvaro och vägen tillbaka. 10:1156. Stockholm: Skolverket.
- Skolverket (2011) Läroplan för grundskolan. Stockholm: Skolverket.
- Skolverket (2011) Läroplan för sameskolan, förskoleklassen och fritidshemmet Stockholm: Skolverket.
- Skolverket (2011) Läroplan för specialskolan, förskoleklassen och fritidshemmet. Stockholm: Skolverket.
- Skolverket (2011a). Kunskapsbedömning i skolan – praxis, begrepp, problem och möjligheter. 11:1254. Stockholm: Skolverket.
- Skolverket (2011b). Läroplan, examensmål och gymnasiegemensamma ämnen för gymnasieskola 2011. Stockholm: Skolverket.
- Skolverket (2011c). Läroplan för förskolan Lpfö 98, Reviderad 2010. Stockholm: Skolverket.
- Skolverket (2011d). Läroplan för grundskolan, förskoleklassen och fritidshemmet 2011. Stockholm: Skolverket.
- Skolverket (2013) Allmänna råd, Arbete med studie och yrkesvägledning. Stockholm: Skolverket.
- Skolverket (2013) Att förstå sin omvärld och sig själv. Stockholm: Skolverket.
- Skolverket (2013) Forskning i klassrummet. Vetenskaplig grund och beprövad erfarenhet i praktiken. Stockholm: Skolverket.
- Skolverket (2013) Läroplan för gymnasieskolan. Stockholm: Skolverket.
- Skolverket (2013a). Bedömning för lärande – ett stödmaterial om kunskapsbedömning i gymnasieskolan. 13:1341. Stockholm: Skolverket.
- Skolverket (2013c). Sambedömning i skolan – exempel och forskning. 13:1395. Stockholm: Skolverket.
- Skolverket (2014) Allmänna råd för fritidshem. Stockholm: Skolverket.
- Skolverket (2014) Övergångar inom och mellan skolor och skolformer. Stockholm: Skolverket.
- Skolverket (2015) Allmänna råd – studiehandledning på modersmålet – att stödja kunskapsutveckling hos flerspråkiga elever. Stockholm: Skolverket.
- Skolverket (2015) Delaktighet för lärande. Forskning för skolan. Stockholm: Skolverket.
- Skolverket (2015) Delaktighet för lärande. Forskning för skolan. Stockholm: Skolverket.
- Skolverket (2015) Greppa språket. Ämnesdidaktiska perspektiv på flerspråkighet. Stockholm: Skolverket.
- Skolverket (2016) Allmänna råd – Utbildning för nyanlända elever. Stockholm: Skolverket.
- Skolverkets allmänna råd för planering och genomförande av undervisningen – för grundskolan, grundskolan, specialskolan och sameskolan, 11:1250. Stockholm: Skolverket.
- Skolverkets allmänna råd med kommentarer för förskolan, 13:1390. Stockholm: Skolverket.
- Skolverkets allmänna råd om arbetet mot diskriminering och kränkande behandling, 12:1274. Stockholm: Skolverket.
- Skolverkets allmänna råd om extra anpassningar, särskilt stöd och åtgärdsprogram. 14:1408.
- Skolverkets allmänna råd om systematiskt kvalitetsarbete – för skolväsendet, 12:1305. Stockholm: Skolverket.
- Skolverkets stödmaterial Främja, förebygga, upptäcka och åtgärda. Hur skolan kan arbeta mot trakasserier och kränkningar, 14:1430. Stockholm: Skolverket.

- Socialstyrelsen och Skolverket (2014) Vägledning för elevhälsan, Falun.
- Socialstyrelsen. (2008). Buller. Höga ljudnivåer och buller inomhus. Socialstyrelsen.
- SOU 2009:68. Lag om stöd och skydd för barn och unga (LBU). Stockholm: Statens offentliga utredningar.
- SOU 2013:26. Fri att leka och lära – ett målinriktat arbete för barns ökade säkerhet i förskolan. Stockholm: Statens offentliga utredningar.
- SOU 2014:6. Män och jämställdhet. Stockholm: Statens offentliga utredningar.
- SOU 2015:22 Rektorn och styrkedjan, Stockholm: Statens offentliga utredningar.
- Specialpedagogiska skolmyndigheten (2007a). Man vill ju vara som alla andra. Elevers röster om delaktighet och inkludering med fokus på elever med funktionsnedsättning. Härnösand: Specialpedagogiska skolmyndigheten.
- Specialpedagogiska skolmyndigheten (2007b). Lika olika som alla andra, Barn och elever med funktionsnedsättning och utländsk bakgrund. European Agency for Development in Special Needs Education.
- Specialpedagogiska skolmyndigheten (2008). Mot en inkluderande skola? Elevers syn på specialpedagogiska insatser. Härnösand: Specialpedagogiska skolmyndigheten.
- Specialpedagogiska skolmyndigheten (2010a). Att delta på lika villkor? – den punktskriftsläsande elevens möjligheter till delaktighet i klassrummet. Härnösand: Specialpedagogiska skolmyndigheten.
- Specialpedagogiska skolmyndigheten (2015) Arbeta med språkstörning i förskola och skola, Härnösand: Specialpedagogiska skolmyndigheten.
- Specialpedagogiska skolmyndigheten (2015) Delaktighet – ett arbetssätt i skolan, Szönyi, K och Söderqvist Dunkers, T, Härnösand, Specialpedagogiska skolmyndigheten.
- Specialpedagogiska skolmyndigheten (2015). It i lärandet för att nå målen. Härnösand Specialpedagogiska skolmyndigheten.
- Specialpedagogiska skolmyndigheten (2015). It i lärandet för att nå målen. Härnösand: Specialpedagogiska skolmyndigheten.
- SS 25268:2007. Byggakustik – Ljudklassning av utrymmen i byggnader – Vårdlokaler, undervisningslokaler, dag- och fritidshem, kontor och hotell. Stockholm: SIS · Swedish Standards Institute.
- Svennberg, M. och Teimouri, M. (2010). Barns rätt till staden. Om arkitekturpedagogik som demokratisk metod i Göteborg. Alnarp: Movium.
- Szönyi, K. och Söderqvist Dunkers, T. (2012) Där man söker får man svar. Delaktighet i teori och praktik för elever med funktionsnedsättning. Härnösand: Specialpedagogiska skolmyndigheten.
- Söderqvist Dunkers, T. (2013) Villkor för delaktighet i kamratgemenskap, 129-150, i U. Kroksmark (red). Se på mitt sätt. Lund, Studentlitteratur.
- Tucker Cross, L. (2004). Environmental atmosphere. Outdoor Environmental Assessments for design and education. Doktorsavhandling. Lunds universitet, Institutionen för arkitektur och byggd miljö, Miljöpsykologi.
- Tufvesson, C. (2007). Concentration Difficulties in the School Environment – with focus on children with ADHD, autism and Down's Syndrome. Doktorsavhandling. Lunds universitet, Institutionen för arkitektur och byggd miljö, Miljöpsykologi.
- Tufvesson, C. (2012). Kan du så kan väl jag! Om tillgänglig teknik för utvecklandet av alternativ kommunikation i skolan. Specialpedagogisk tidskrift, 3-2012, sid 17-19.
- Tufvesson, C. och Tufvesson, J. (2009a). The building process as a tool towards an all-inclusive school. A Swedish example focusing on children with defined concentration difficulties such as ADHD, autism and Down's syndrome. Journal of Housing and Built Environment, 24:47-66, 2009.

- Tufvesson, C. och Tufvesson, J. (2009b). Bygga skolor för fler. Den fysiska lärmiljöns betydelse för elever med koncentrationssvårigheter. Stockholm: AB Svensk byggtjänst.
- U2009/4876/S. Uppdrag till Specialpedagogiska skolmyndigheten om fysisk tillgänglighet. Stockholm: Utbildningsdepartementet.
- Ungdomsstyrelsens skrifter 2012:3 Levnadsvillkor för unga med funktionsnedsättning, Stockholm.
- Unicef. (2008). Handbok om Barnkonventionen. Stockholm: Unicef.
- Vygotskij, L.S. (2001). Tänkande och språk. Göteborg: Daidalos.
- Vägverket (2004) Rapport 2004:158 Att orientera med hjälp av ledytor, Vägverket.
- William, D. (2013). Att följa lärande – formativ bedömning i praktiken. Lund: Studentlitteratur.
- Åkerström, J. m fl. (2010). Ungdomars röster om delaktighet i skolan. ICU – I See You, Mälardalens högskola och Örebro universitet.
- Östlund, D. (2012). Deltagandets kontextuella villkor: fem träningskoleklassers pedagogiska praktik. Doktorsavhandling. Malmö högskola, Fakulteten för lärande och samhälle.

www.spsm.se/varderingsverktyg
www.spsm.se/tillganglighet

Ett helt paket för ökad tillgänglighet

Det här är handledningen till "Värderingsverktyg för tillgänglig utbildning – förskola, skola och fritidshem" från Specialpedagogiska skolmyndigheten (SPSM). Med hjälp av det webbaserade värderingsverktyget kan du kartlägga tillgängligheten i din verksamhet och göra en handlingsplan för en ännu bättre lärmiljö för alla barn och elever. Det gör det lättare att ta ett helhetsgrepp runt inlärning och se hur undervisningen och miljön behöver utformas.

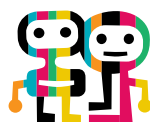
Värderingsverktyget är en del av ett helt paket med konkreta verktyg. Paketet består av tre delar:

- Värdera tillgängligheten i förskola, skola och fritidshem (värderingsverktyget)
- Leda och planera tillgänglighetsarbetet (SPSM:s distansutbildning)
- Föra in tillgänglighet i undervisningen (DATE lärmaterial. Producerat av Handikappförbunden.)

Du får tillgång till material, information och verktyg via Specialpedagogiska skolmyndighetens webbplats www.spsm.se/tillganglighet samt www.spsm.se/varderingsverktyg

ISBN 978-91-28-00670-5 (tryckt)
978-91-28-00671-2 (pdf)

Best.nr 00524



Specialpedagogiska
skolmyndigheten 
www.spsm.se