



Bredda Basen – fördjupning inom AKK och kartläggning

Skolhuvudman: Karlskoga Kommun, Skolförvaltningen

Projektledare: Annelie Andersson: annelie.a.andersson@karlskoga.se

Projektledare: Anna-Maria Bredberg: annamaria.bredberg@karlskoga.se

Projektledare: Frida Maxstad: frida.maxstad@karlskoga.se

Projektledare: Carina Sköld: carina.skold@karlskoga.se

Projektid: 2020-08-10 – 2021-07-09





Innehållsförteckning

1. Sammanfattning	3
2. Bakgrund	4
2.1 Behov	4
2.2 Målgrupp och omfattning.....	4
2.3 Forskning och beprövade erfarenheter.....	5
3. Projektets syfte och mål.....	7
3.1 Syfte	7
3.2 Mål	7
4.Genomförande.....	7
4.1 Förarbete	7
4.2 Utbildningens genomförande.....	8
4.3 Efterarbete	9
5. Analys och tolkning.....	9
6. Lärdomar och rekommendationer	13
7. Referenslista	14





1. Sammanfattning

Karlskoga kommuns förskolor har under läsåret 2020–2021 fortsatt genomfört ett utvecklingsprojekt i syfte att öka kunskapen hos pedagoger om förhållningssätt och olika pedagogiska strategier för barn med NPF (Neuropsykiatriska funktionsnedsättningar). Projektet har genomförts med SIS-medel (särskilda insatser i skolan) från Specialpedagogiska skolmyndigheten (SPSM).

Målet med projektet var att öka kunskaperna och användandet hos pedagogerna inom områdena NPF, kartläggning och AKK (Alternativ och kompletterande kommunikation) och därmed bredda basen i stödpyramiden ytterligare.

Pedagogerna skulle även få mer kunskap i användandet av kartläggningsmaterial, identifiera behov, kunna analysera och reflektera kring dessa för att sedan använda olika metoder, strategier och stödstrukturer inom AKK för att utforma undervisning- och lärmiljöer som är tillgängliga för alla barn. Genom att höja pedagogernas kompetens, öka medvetenheten om lärmiljöns påverkan, förhållningssätt och bemötande var intentionen att det skulle ge barn med NPF problematik bättre förutsättningar att vara delaktiga i genomförandet av aktiviteter inom förskolans undervisning och utbildning.

En förväntad effekt utifrån genomförda utbildningsinsatser var att antalet inkomna ärenden till specialpedagoger skulle minska som en följd av att pedagogerna fått tillgång till och kunskap om fler pedagogiska redskap och strategier. Vi kan utifrån vår statistik se att antalet inkomna ärenden inte minskat vilket var en av våra hypoteser. Istället har det skett en ökning med 0.9% under detta läsår. I våra inkomna ärenden ser vi främst en ökning av barn i de yngre åldrarna. Vi upplever att pedagogerna uppmärksammar barnen tidigare och sätter det i samband med genomförd utbildningsinsats och vikten av tidiga insatser. Vi ser också att inkomna ärenden har en större variation som t.ex. barn med lek och samspelssvårigheter, brister i kommunikation och tysta flickor än tidigare, då många ärenden handlade om utåtagerande pojkar.

När pedagogerna skattade sig efter avslutad utbildningsinsats visade resultatet att en majoritet av deltagarna ansåg att de fått en ökad kunskap inom NPF och AKK, vilket samstämmer med våra iakttagelser vid handledning samt observationer på förskolan. Barn lär sig olika och vi ser att pedagogerna erbjuder fler olika alternativ till inlärning och att de använder sig av AKK i större utsträckning. Pedagogernas perspektiv förändras från barn gör rätt om de vill, till barn gör rätt om de kan.





2. Bakgrund

2.1 Behov

I Karlskoga kommuns förskolor och pedagogisk omsorg fanns under läsåret 2019–2020, ca 1350 barn, som var placerade på 29 förskolor, med 76 avdelningar. Inom förskolan arbetar fyra specialpedagoger. Vi genomförde läsåret 2019–2020 en NPF utbildningsinsats som fick ett mycket positivt genomslag hos pedagogerna. Utifrån den feedback vi fått från tidigare deltagare har vi anpassat och modifierat vissa moment och moduler ytterligare under detta läsår (2020–2021). Vi ser att utbildningen inom NPF har ökat kunskapen och medvetenheten hos pedagogerna. Detta har lett till ett förändrat förhållningssätt, bemötande och att fler pedagogiska strategier används. Utifrån observationer på förskolorna och diskussioner med rektorer och deltagare i utbildningen framkom det att vidare utbildning behövdes, speciellt i användandet av kartläggningsmaterial och AKK.

Vi sökte och beviljades SIS-medel från SPSM till att fortsätta med projektet ”Bredda Basen” och utveckla det vidare mot de behov som framkommit. Vår plan var att möta behovet genom en utbildningsinsats inom AKK och att dessutom väva in utbildning kring användandet av kartläggningsmaterial i vår existerande NPF kurs. Fokus skulle ligga på praktisk AKK genom bildstödsprogrammet In Print, samt hur man kan arbeta med bildstöd i förskolan både för struktur och kommunikation. Vi såg även ett behov av att pedagogerna utbildades i TAKK (Tecken som alternativ och kompletterande kommunikation), samt att de fick kunskap om hur de kan använda AKK i form av t.ex. sociala berättelser, ritprat och samtalsmattor. Tanken var att varva teori med praktik.

Vi specialpedagoger insåg att kommunens kartläggningsmaterial behövde ses över av projektgruppen och att pedagogerna på förskolorna behövde få mer kunskap om hur man genomför en kvalitativ kartläggning, syftet med att använda ett kartläggningsmaterial och hur man sedan omsätter det man kommit fram till i vardagen. Flera pedagoger och arbetslag lyfte att de behövde stöd och vägledning i att göra en kvalitativ kartläggning som sedan kan användas som stöd i undervisningen och utbildningen.

2.2 Målgrupp och omfattning

Projektets målgrupp var framtaget utifrån analys av upplevt behov, statistik och önskemål från personal. Vi såg utifrån statistik och ärenden inkomna till specialpedagog för stöd till arbetslag att många av ärendena berörde olika metoder, strategier och stödstrukturer som kan användas i förskolans vardag för att öka barnens delaktighet och tillgänglighet. Den primära målgruppen var barn





som uppvisade svårigheter som återfanns inom NPF. Genom att höja pedagogernas kompetens, öka medvetenheten om lärmiljöns påverkan, förhållningssätt och bemötande var intentionen att det skulle ge dessa barn bättre förutsättningar för att bli mer delaktiga i planering och genomförande av aktiviteter inom förskolans utbildning.

Då SIS-medel blev beviljat, fortsatte utökningen av specialpedagogerna riktade mot förskolan med ytterligare en tjänst. Detta gjorde att vi kunde dela upp projektledarskapet på fyra tjänster istället för tre (en 100% tjänst fördelad på fyra personer). Planen var att utbilda cirka 70 pedagoger i AKK. Då detta läsår präglats av restriktioner kring Covid-19 och digitala lösningar behövde vi göra utbildningsgrupperna lite mindre än tänkt. I slutändan har 55 pedagoger deltagit i AKK utbildningen, 30 IKT-pedagoger har utbildats i InPrint och ytterligare 40 pedagoger genomfört den reviderade NPF utbildningen.

2.3 Forskning och beprövade erfarenheter

Alla barn behöver känna sig trygga för att kunna upptäcka och lära. Att inte förstå vad som ska hända, hur det ska gå till eller varför det ska ske skapar ofta en osäkerhet som kan stå i vägen för lärande. Enligt Lpfö 18 (Läroplan för förskolan) ska förskolan uppmärksamma de barn som är i behov av extra stöd och anpassa verksamheten utifrån barnens behov. Dock är förskolan en komplex verksamhet och höga krav ställs på de som arbetar inom utbildningen. I Karlskoga Kommun har vi just nu en låg andel förskollärare. I dagsläget är endast 42% av pedagogerna inom förskolan utbildade förskollärare mot det önskade kommunmålet 70%. Flera granskningar och rapporter, t.ex. Sveriges kommuner och landsting (SKL, 2018) påvisar att lärarbristen är som störst just i förskolan. Förutsättningen för att barn ska lyckas på förskolan och i samspel med andra börjar med ”kunskaper, ett hjälpsamt förhållningssätt och många verktyg i verktygslådan hos barnets omgivning” (Heide, 2019, s. 14).

Forskning visar på att en rörig och oförutsägbar tillvaro kan skapa stress och oro hos barn. Pedagogerna i förskolan behöver göra vardagen överskådlig och begriplig så att barn kan ägna sig åt att undersöka och upptäcka (Edfelt, Sjölund, Jahn & Reuterswärd, 2019). Vi ser även att ju tidigare anpassningar sker, desto färre misslyckanden ser vi hos barnen. ”En bild säger ofta mer än tusen ord” är ett välkänt uttryck som också förstärks i Edfelt et.al (2019) som menar att ”alla barn har lättare att förstå om det talade ordet förstärks med tecken och bilder. Att involvera flera sinnen hos barnen är ofta ett måste” (Edfelt, et.al, 2019, s. 41). Vi vet att bilder och påminnelser kan göra det lättare att komma ihåg, lagra och bearbeta det vi hör och ser. Barn lär sig olika och det är viktigt att vi i förskolan erbjuder olika alternativ till inläring. Vissa barn behöver bilder eller fotografier,





medan andra får stöd när pedagogerna använder gester, tecken, eller konkreta föremål.

Forskning visar även att kartläggning är ett område som behöver utvecklas. Eidevald & Engdahl (2019) diskuterar att den dokumentation och kartläggning som görs inom förskolan ofta är vag och generell. Dokumentationen har en tendens att handla mer om form än om innehåll. Framförallt är det barnens sociala förmågor, eller brist därav, som framkommer, och inte kartläggning av förutsättningar för konkret lärande i förhållande till t.ex. målområde i läroplanen.

Ett barns svårigheter och utmaningar kan leda till att pedagogerna fokuserar på och ser barnet som problembärare i situationen och fastnar i konflikter och motsättningar. Isbergsmodellen, som omnämns av bl.a. Hellberg (2020) är ett sätt att dela upp observerbart beteende och underliggande behov och kan vara ett stöd för att lyckas skifta perspektiv från barnets beteende till de behov som finns under ytan. Genom arbetet med Isbergsmodellen belyser vi vad som syns ovan ytan men kommer förhoppningsvis åt behovet som finns under ytan. Hellberg (2020) beskriver i en av sina artiklar betydelsen av ”att tillsammans ringa in när, var och hur ett beteende sker och vilka betingelser som finns i den situationen är viktigt för att hitta rätt ”under ytan”. Det är också avgörande för att vi ska kunna hitta bra anpassningar, strategier och förhållningssätt” (Hellberg, 2020, *Isbergsmodellen – ett samtalsstöd*).

Vi anser att kollegialt lärande är en viktig del för kunskapsinhämtning. Forskning visar att kvaliteten på pedagogernas kompetens avspeglar kvaliteten på förskolans undervisning och utbildning. Delade värderingar, samsyn och kollegialt lärande är viktiga delar i pedagogernas fortbildning för att stärka deras kompetens och därigenom barns lärande och utveckling (Elm & Nordqvist, 2019). Det är viktigt att ge både pedagoger och barn verktyg för att göra undervisningen och utbildningen i förskolan tillgänglig för alla. ”Förhållningssättet hos de vuxna som omger barnen – deras vilja att förstå varje barn utifrån dess förutsättningar, kunskapen hos de vuxna och hur deras verktygslåda ser ut – avgör förutsättningarna för hur väl barn utvecklar en förståelse för sin egen förmåga, för andra och för varandras olikheter, styrkor och utmaningar” (Heide, 2019, s.7).

Skolinspektionen har bland annat påvisat att risken för alltför schablonmässiga lösningar är stor. Generell kunskap om NPF och strategier inom AKK räcker inte utan det måste även finnas specifik kunskap och förståelse för varje enskilt barn (Peterson, 2016). Utifrån detta har vi valt att i NPF-utbildningen lägga till handledning arbetslagsvis för att få djupare diskussioner förankrade till pedagogernas vardag i förskolan.





3. Projektets syfte och mål

3.1 Syfte

Vårt syfte var att öka kunskapen hos pedagoger om förhållningssätt och användandet av olika arbetssätt för barn med NPF problematik genom fördjupning av AKK och kartläggningsmaterial.

3.2 Mål

Målet var att öka kunskaperna och användandet hos pedagogerna inom områdena NPF, kartläggning och AKK och därmed bredda basen i stödpiramiden ytterligare. Pedagogerna skulle även få mer kunskap i användandet av kartläggningsmaterialet, identifiera behov, kunna analysera och reflektera kring dessa för att sedan använda olika metoder, strategier och stödstrukturer inom AKK för att utforma en undervisning- och lärmiljö som är tillgänglig för alla barn.

4. Genomförande

4.1 Förarbete

Specialpedagoger/projektledare har reviderat det befintliga kartläggningsmaterial som använts inom kommunen utifrån feedback från pedagoger. Projektgruppen har utgått från Isbergsmodellen, då det ger ett bra visuellt stöd för pedagogerna när de arbetar med kartläggningsmaterialet. Isbergsmodellen fungerar som ett stöd för att lyckas skifta perspektiv från det observerbara beteendet hos ett barn till de behov som finns under ytan för att förstå varför barnet eller barngruppen agerar på ett visst sätt.

Kartläggningsmaterialet lades även in i NPF utbildningen, där en fördjupning i form av praktiska moment genomfördes i flera av modulerna och i handledning med deltagande arbetslag. De artiklar som ingick i utbildningen lästes även in av projektledarna för att öka tillgängligheten hos deltagande pedagoger.

Under våren 2020 gick projektledarna igenom det studiepaket inom TAKK som är framtaget av Habiliteringen i Uppsala. Vissa omarbetningar av upplägg och innehåll gjordes för att möta upp de behov som fanns i kommunen. En utvidgning gjordes också till att omfatta hela AKK begreppet. In Print och ritade tecken har köpts in till alla förskolor för att underlätta arbetet med framtagandet av material. Vi har även skapat ett Lekotek där förskolorna kan låna och pröva olika material med inriktning NPF samt AKK t.ex. tidshjälpmedel, fidget toys, språkpåsar, tyngddjur och litteratur inom områdena. Under denna tid genomfördes regelbundna samarbetsmöten för att forma ett gemensamt upplägg. Studiepaketet





modifierades och analyserades för att passa förskolornas behov. Projektet ligger även i linje med Karlskoga Kommuns intention att jobba förebyggande och främjande inom samtliga skolformers barn- och elevhälsa, samt med förskolans nya barnhälsoplan.

4.2 Utbildningens genomförande

NPF utbildningen startade upp under hösten 2020 med 12 arbetslag bestående av 40 pedagoger fördelade i 4 grupper med projektledare/specialpedagog som de vanligtvis inte träffar på sin förskola. Varje arbetslag fördelades över de 4 olika grupperna som ett led i att skapa nya konstellationer och öka möjligheten till kollegialt lärande. Därigenom skapades möjlighet att ta del av andras perspektiv och infallsvinklar. Under detta läsår genomfördes utbildning digitalt utifrån rådande Covid-19 restriktioner. Detta gjorde att utbildningen startades upp senare än planerat vilket gjorde att vi genomförde en utbildningsinsats istället för två som vi planerat.

Handledningstillfällena kopplat till NPF utbildningen skedde arbetslagsvis mellan varje modul med ordinarie specialpedagog där tillfälle gavs att gemensamt diskutera det som framkommit vid respektive utbildningstillfälle. Handledningen gav även tillfälle för samtal med syfte att skapa en samsyn, gemensam kunskapsbas och ett bättre samarbete. Handledningstillfällena gav också arbetslagen tillfälle att använda och omsätta kartläggningmaterialet med stöd av specialpedagog.

AKK utbildning har genomförts med 4 grupper, totalt 55 pedagoger. Utbildningen bestod av 5 digitala träffar, där grunden utgick från Region Uppsalas webb baserade TAKK utbildning. För att möta pedagogernas behov kompletterades utbildningen med bl.a. bildstöd, sociala berättelser och praktisk utbildning i In Print. Under utbildningen och mellan tillfällena arbetade även pedagogerna praktiskt med att kartlägga, utveckla och tydliggöra den egna lärmiljön. Att involvera flera sinnen hos barnen är av stor vikt då barn lär sig olika och det är viktigt att vi i förskolan erbjuder olika alternativ till inläring.

Utöver detta har samtliga IKT-pedagoger, ca 30 st, gått en halvdagsutbildning i In Print ledd av projektledare/specialpedagog. Syftet med att utbilda IKT-pedagogerna i In Print var att de genom sina kunskaper skulle kunna stötta sina kollegor i användandet av programmet.





4.3 Efterarbete

Efter läsårets genomförda utbildningar analyserades modulernas (NPF och AKK) innehåll och upplägg samt resultat av inkomna utvärderingar.

Utvecklingsområden identifierades, de praktiska inslagen uppskattades mycket av deltagarna både i NPF och AKK utbildningarna och upplevdes lärorikt vilket gör att vi framöver kommer lägga in flera praktiska moment.

Arbetet med den reviderade kartläggningen med fokus utifrån Isbergsmodellen kommer fortsätta då pedagogerna upplevde den reviderade kartläggningen enklare att använda. För att fortsätta stödja pedagogerna i framtida kartlägningsarbete köptes boken Förskolekompassen in till varje förskola.

Under arbetet med NPF och AKK utbildningarna har artiklar från Förskoleform använts. Kommunlicens har köpts in vilket ger samtliga pedagoger tillgång till aktuell forskning.

5. Analys och tolkning

En förväntad effekt utifrån genomförda utbildningsinsatser var att antalet inkomna ärenden till specialpedagoger skulle minska som en följd av att pedagogerna fått tillgång till mer pedagogiska redskap och strategier. Vi kan utifrån vår statistik se att antalet inkomna ärenden inte minskat vilket var en av våra hypoteser. Istället har det skett en ökning med 0.9%. I våra inkomna ärenden ser vi främst en ökning av barn i de yngre åldrarna. Vi upplever att pedagogerna uppmärksammar barnen tidigare och sätter det i samband med genomförd utbildningsinsats och vikten av tidiga insatser. Vi ser också att inkomna ärenden har en större variation som t.ex. barn med lek och samspelssvårigheter, brister i kommunikation och tysta flickor, än tidigare då många ärenden handlade om utåtagerande pojkar.

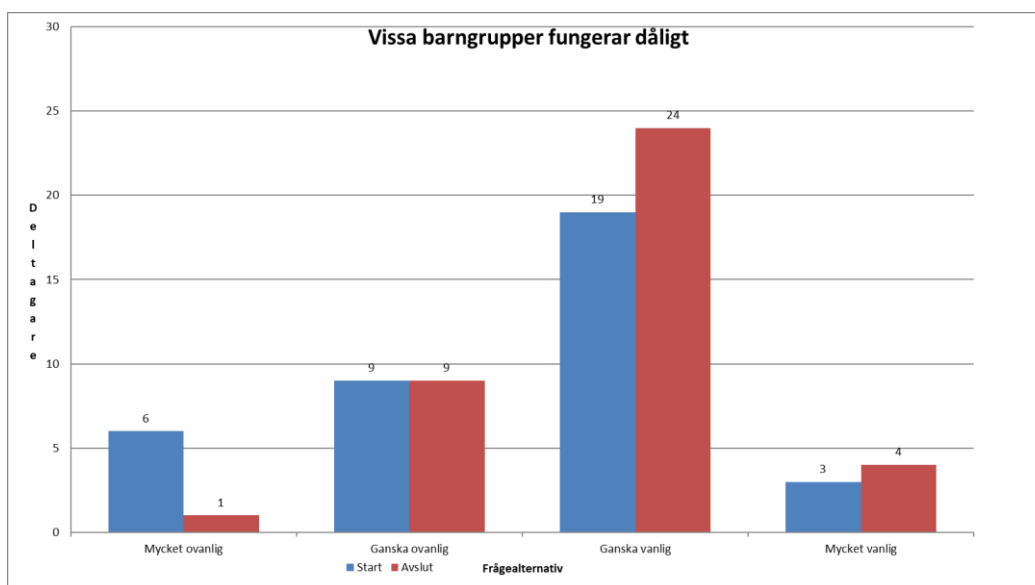
Heide (2019) resonerar kring vikten av att ge både barn och pedagoger verktyg i sin vardag och att kunskapen, viljan och motivationen hos pedagogerna att arbeta med och reflektera över sitt förhållningssätt stärker barnens utveckling på ett positivt sätt. Genom att utbilda pedagoger i AKK och NPF upplever vi att de fått fler pedagogiska verktyg, samt förhoppningsvis en vilja och motivation till att försöka förstå barnens behov, reflektera över sitt eget bemötande och förhållningssätt och därigenom stödja barnen till att bli mer delaktiga i utbildningen på förskolan. I handledning och under observationer har specialpedagogerna/projektledarna uppmärksammat att pedagogerna har ändrat fokus och förhållningssätt, från individfokus till att söka förändringar och lösningar i omgivningsfaktorer både i den pedagogiska, fysiska och sociala miljön. Pedagoger är mera benägna att genomföra anpassningar i lärmiljön och att

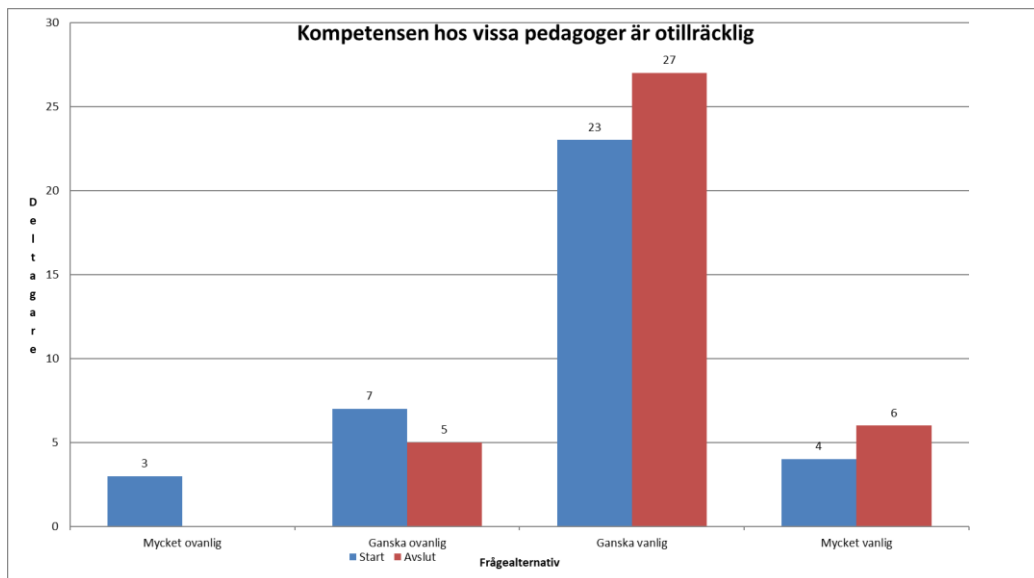




använda pedagogiska strategier istället för att lägga problemet hos barnet. Genom att pedagogerna efterfrågar verktyg inom AKK och då använder t.ex. ritprat, bildstöd och samtalsmatta samt genomför förändringar i lärmiljön ökar även detta barnens möjlighet till delaktighet. Vi ser också att pedagogerna efterfrågar och lånar det materialet som finns i vårt Lekotek och i flera fall köpt in det de sett fungerat till förskolan. Pedagogerna har genom utbildningarna fått konkreta strategier och verktyg för att bättre tillgodose barns behov på både individnivå och/eller gruppnivå, vilket ger barnen bättre förutsättningar för att lyckas. För att undvika schablonmässiga lösningar har vi genom att utbilda pedagogerna inom NPF, AKK och Isbergsmodellen gett pedagogerna förutsättningar att genomföra en kvalitativ kartläggning och därmed hitta lämpliga anpassningar.

Utifrån att enkäter genomförts och sammanställts både innan och efter projektet där deltagarna skattat sina kompetenser och attityder kan vi se att projektet bidragit till förändring. Fokus har flyttats från det individuella barnet till yttre faktorer som barngrupp och pedagogers egen kompetens vilket nedanstående diagram och citat från genomförda utbildningar påvisar.





Fick en helt annan syn och förståelse när jag har läst, lyssnat och gjort!

Ser barnen med nya "glasögon" och har fått stöd i att lösa situationer som uppkommer i arbetslag/barngrupp.

Utbildningen har öppnat upp så många härliga tankar och arbetssätt som jag vill komma igång med.

Jag har fått ökad kunskap och förståelse som kommer påverka mitt förhållningssätt.

Pratar kring barn och miljö med kollegorna på ett annat sätt för att se vår del i vad som händer.

Fick en helt annan syn och förståelse när jag har läst, lyssnat och gjort!

Jag tycker att utbildningen har gett mig ett nytt sätt att se på hur viktigt det är med en tydlighet i lärmiljöer och i kommunikationen som sker på förskolan.

En viktig lärdom som jag tar med mig är att vi har jobbat med våra lärmiljöer och vad viktigt det är att sätta sig ned på barnets nivå och titta, "vad erbjuder det här rummet mig?"

Jag tycker att jag fått kännedom att använda mig av anpassningar som kan ge förutsättningar att skapa en tillgänglig miljö genom att göra reflektionspromenad och använda sig av bilder och symboltecken.

Lärdom om hur vi kan stärka barnen genom bildstöd bl. a. att man med hjälp av bilder kan skapa en mera konkret förståelse. Detta har inte bara hjälpt oss pedagoger och barnen utan även föräldrarna som har fått en ökad förståelse för barnens behov.





Många situationer i förskolan ställer krav som vissa barn har svårt att hantera. För att vi ska kunna förstå de bakomliggande orsakerna till själva beteendet behöver vi kartlägga de färdighetsbrister som finns under ytan. Isbergsmodellen kan då vara ett stöd för att lyckas skifta perspektiv från barnets beteende till de behov som finns under ytan. Genom att revidera kartläggningmaterialet utifrån våra observationer och pedagogernas feedback har vi utgått från Isbergsmodellens visuella struktur och gjort kartläggningen tydligare och enklare att använda. En kvalitativ kartläggning stödjer förståelsen för bakomliggande orsaker till svårigheter och utifrån det kan vi anpassa olika situationer, kompensera för de färdighetsbrister barnet har och hjälpa barnet att utvecklas.

Genom arbetet med kartläggningmaterialet vid handledningstillfällena har pedagogerna fått möjlighet att fördjupa sig genom att ställa frågor och använda sig av materialet. Genom denna fördjupning arbetslagsvis har pedagogerna fått en förståelse för hur materialet kan användas kontinuerligt i verksamheten för att ge en ökad förståelse för de situationer som uppstår i vardagen. Gemensamma diskussioner i arbetslagen där pedagoger fått belysa situationen har lett till att pedagogerna skiftat perspektiv från barnet som problem till att reflektera över sitt eget förhållningssätt och bemötande. Detta för att kunna hitta passande anpassningar, strategier och förhållningssätt, vilket har gjort att vi upplever kartläggningmaterialet som ett mer levande verktyg för pedagogerna att använda i vardagen.

Citat från deltagare;

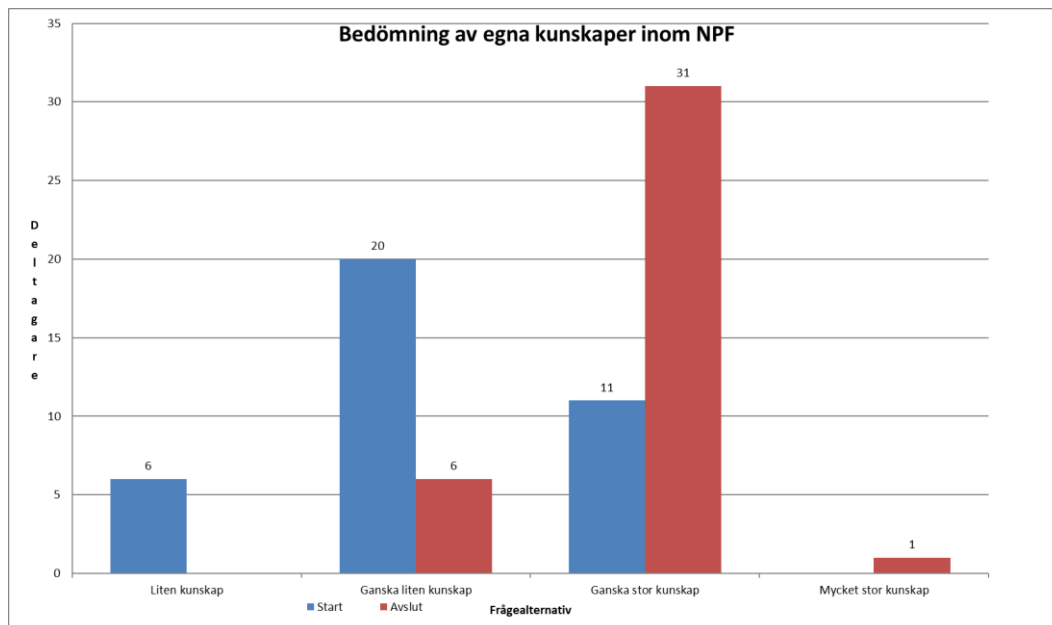
Viktigt att träna på att göra kartläggningar. Barnens behov är olika vilket också leder till att stödet blir olika.

När vi på detta sätt går på djupet med att kartlägga och försöka förstå situationer som blir problematiska i förskolans vardag är det enklare att hitta bra anpassningar, strategier och förhållningssätt att arbeta vidare med.

Det är en avgörande skillnad när jag fått mer kunskap om hur, när och varför barn reagerar som de gör. Att få hjälp med metoder, struktur och kartläggning som är en förutsättning för att vi ska kunna förstå och bemöta alla barn på ett så bra sätt som möjligt. Jag har fått en förståelse och har nu fler verktyg.Handledning efter gör att vi djuplodar i våra egna utmaningar och kan förändra metoder, tänk och arbetssätt på en gång.

Vår upplevelse är att vi inom projektet skapat utbildningar som gett möjlighet till kompetenshöjning, kollegialt lärande och genom handledning arbetslagsvis skapat förutsättningar för att omsätta de teoretiska kunskaperna till praktisk vardag.





När pedagogerna skattade sig efter avslutad utbildningsinsats visade resultatet att en majoritet av deltagarna anser att det fått en ökad kunskap inom NPF samt AKK vilket samstämmer med våra iakttagelser vid handledning samt observationer på förskolan. Barn lär sig olika och vi ser att förskolan erbjuder fler alternativ till inläring och att pedagogerna i större utsträckning använder sig av AKK. Pedagogernas perspektiv förändras från barn gör rätt om de vill, till barn gör rätt om de kan.

6. Lärdomar och rekommendationer

Användningen av AKK på förskolan upplevs ha ökat genom nuvarande projekt och inköp av bildstödsprogrammen In Print och Ritade Tecken till alla förskolors datorer. Vi upplever att pedagogerna är mer positiva till användandet av bilder och tecken och att tillgängligheten av programmen blir en framgångsfaktor. Likaså att starta upp ett Lekotek som gett pedagogerna möjlighet att prova visst material/hjälpmiddel innan inköp har varit gynnsamt. Detta har lett till att både förskolor och rektor varit mer benägna att köpa in det utprovade materialet, vilket gynnat barnen.

Implementeringen av det reviderade kartläggningsmaterialet har varit framgångsrikt. Då arbetet fortfarande är i uppstart kommer vi specialpedagoger ge fortsatt stöd i hur man genomför och omsätter kartläggningen till att bli ett verktyg i vardagen. Boken Förskolekompassen har köpts in till samtliga förskolor och är tänkt som ett stöd i arbetet att hitta underliggande faktorer i uppkomna situationer. Vi specialpedagoger kommer även att vara behjälpliga vid introduktion och implementering kring detta material.



En lärdom och förändring som gjordes utifrån feedback från tidigare deltagare i NPF är att vi läst in samtliga artiklar i utbildningen till ljudfil för att erbjuda mer tillgänglighet för de deltagare som har behov av detta.

Att ha rektorer och verksamhetschef delaktiga i projektet har varit värdefullt och är en förutsättning för att det ska fungera under projektet men också i fortsättningen för att hålla kunskapen levande. Utifrån den positiva feedback från deltagarna som rektorerna fått har det tagits beslut att både NPF och AKK utbildningarna kommer att fortsätta även efter projektets slut.

7. Referenslista

Edfelt D., Jahn, C., Reuterswärd, M., Sjölund, A. (2019). *Tydliggörande pedagogik i förskolan*. Stockholm: Natur & Kultur.

Eidevald, C., Engdahl, I (2019). *Utbildning och undervisning i förskolan – omsorgsfullt och lekfullt stöd för lärande och utveckling*. Stockholm: Liber AB.

Elm, A., Nordqvist, I (2019). *The research circle – a tool for preschool teachers' professional learning and preschool development*. European Journal of Teacher Education, 42:5, 621-633.

Heide, E-L. (2019). *Bättre samspel med socialt bildstöd. Handbok för förskola och skola*. Lund: Studentlitteratur.

Hellberg, A. (2020). *Isbergsmodellen – ett samtalsstöd*. Förskoleforum.

Peterson, L (2016). *Pedagogiska strategier – viktiga krokar för en tillgänglig och likvärdig utbildning*. Stockholm: Specialpedagogiska skolmyndigheten.

SKL (Sveriges kommuner och landsting). (2018). *Fokus på skolans rekryteringsutmaningar: Lokala strategier och exempel*. Stockholm: Sveriges kommuner och landsting (SKL).

Skolverket, (2018). *Läroplan för förskolan: Lpfö 18*. Stockholm: Skolverket.

