

Handläggare:

Kerstin Lindberg, utbildningsförvaltningen, uppdragsavdelningen

Carin Norman, Specialskolemyndigheten

Kicki Tepphag Olson, utbildningsförvaltningen, uppdragsavdelningen

e-post:

[kerstin.lindberg@utbildning.stockholm.se](mailto:kerstin.lindberg@utbildning.stockholm.se)

[carin.norman@ma.spm.se](mailto:carin.norman@ma.spm.se)

[kicki.tepphag.olson@utbildning.stockholm.se](mailto:kicki.tepphag.olson@utbildning.stockholm.se)

Tfn: 08-508 33 562

08-459 61 32

08-508 33 711

Utbn dnr 04-413/23:3

## **ALVIKSSKOLAN OCH MANILLASKOLAN**

(2 bilagor)

Utredningsuppdraget om förutsättningarna för och konsekvenserna av ett eventuellt samarbete alternativt samgående mellan Alviks- och Manillaskolan har nu slutförts. Resultatet överlämnas härmed till respektive nämnd/styrelse för ställningstaganden och behandlas i utbildningsnämnden och Bromma stadsdelsnämnd 2004-11-25 och i Specialskolemyndighetens styrelse 2004-11-29.

Thomas Persson  
Direktör

Anita Bengtar  
Rektor

Bertil Östberg  
Stadsdelsdirektör

### **Sammanfattning**

Förvaltningen fick vid nämndens sammanträde den 22 januari 2004 i uppdrag att i samverkan med Specialskolemyndigheten (SPM) och Bromma stadsdelsnämnd utreda förutsättningarna och konsekvenserna för ett eventuellt samarbete alternativt samgående mellan Alviksskolan och Manillaskolan. Nämnden anförde särskilt att alla berörda parter såsom t.ex. elever, föräldrar, lärare och intresseorganisationer skulle ges möjlighet att lämna synpunkter och vara delaktiga i processen.

I denna utredning redovisas bl.a. de två skolornas uppdrag, elevprognoser, behovsanalys, behov för elever som är döva, hörselskadade eller har Cochleaimplantat samt olika möjligheter och alternativ till samarbete eller samgående. Under rubrik "För fortsatt diskussion" tas frågeställningar upp som ytterligare behöver belysas.

### **Ärendets beredning**

Ärendet har utarbetats inom utbildningsavdelningen, uppdragsavdelningen i nära samverkan med Specialskolemyndigheten (SPM) och Alviksskolan, Bromma stadsdelsnämnd.

Två personer från utbildningsförvaltningen och SPM har ansvarat för utredningen. Inledningsvis anordnades informationsmöten för föräldrar, intresseorganisationer, personal, elever och andra berörda vid de båda skolorna. Samtidigt erbjöds möjligheten till att delta i referensgruppsarbete.

Tre referensgrupper med representanter för föräldrar och elever, berörda intresseorganisationer samt personalgrupperna vid de två skolorna har deltagit i arbetet. Grupperna och utredarna har träffats tre gånger vardera. Utredarna har haft kontinuerliga möten med en chefsgrupp, bestående av rektor Anita Bengtar Manillaskolan och rektor Håkan Wiklund för Alviksskolan samt bitr. rektor för hörselklasserna vid Alviksskolan, Gunilla Vigert.

Referensgrupp/personal har bestått av fem representanter från vardera skola.

I referensgrupp/föräldrar och elever har tre föräldrar och två elever från vardera skolan deltagit samt två föräldrar som representerat specialförskolan och ytterligare en som representerat de i förskolor integrerade förskolebarnen. Till referensgruppen för intresseorganisationerna anmälde följande sitt intresse för att delta: DHB-östra (Familjer med Döva, Hörselskadade och språkstörda Barn i östra Sverige), SDF (Stockholms Dövas Förening), SDU (Sveriges Dövas Ungdomsförbund), HRF (Hörselskadades distrikt i Stockholms län), UH (Unga Hörselskadade), FSDB (Föreningen Sveriges Dövblinda).

Information, material, minnesanteckningar, synpunkter från referensgrupperna etc. har under arbetets gång funnits tillgängligt på respektive skolas hemsida:

[www.alviksskolan.stockholm.se/alvikmanilla](http://www.alviksskolan.stockholm.se/alvikmanilla)

[www.spm.se/alvikmanilla](http://www.spm.se/alvikmanilla)

Sammanställningar av referensgruppernas samtliga synpunkter på de olika alternativen finns på ovanstående hemsidor.

En enkätundersökning har genomförts med syfte att få större klarhet i Manilla- resp. Alviksskolans föräldragrupperns åsikter när det gäller ett eventuellt samgående/samverkan mellan de båda skolorna. Utredningsinstitutet Handu AB har utfört undersökningen i samverkan med utredarna (bilaga 1).

## **Bakgrund**

DHB Östras styrelse och Barnplantorna Östs styrelse (styrelsen i östra Sverige för förbundet för barn med Cochlea implantat) framförde i april 2003 i en skrivelse till SPM och utbildningsförvaltningen önskemål om en sammanslagning av verksamheterna för hörselklassorganisationen på Alviksskolan och Manillaskolan. I svaret på skrivelsen, som behandlades i utbildningsnämnden i januari 2004 instämde utbildningsförvaltningen i att ett närmande mellan de två skolorna är att förorda och menade att elevernas olika behov av undervisning på teckenspråk (tsp) och/eller tal

skulle tillgodoses bättre om teckenspråks- och hörselklasser fanns lokalmässigt nära varandra. Skrivelsen behandlades också inom SPM.

En inledande diskussion mellan SPM/Manillaskolan, utbildningsförvaltningen och Bromma stadsdelsförvaltning/Alviksskolan om ett eventuellt samgående/samverkan mellan de bägge skolorna ägde rum under hösten 2003. Utbildningsförvaltningen fick i uppdrag att tillsammans med SPM och Bromma stadsdelsnämnd fortsätta att närmare analysera och beskriva förutsättningarna för samarbete alternativt samgående mellan skolorna. Förutsättningarna skulle också belysas såväl pedagogiskt och innehållsmässigt som ur praktiskt och ekonomiskt perspektiv.

Diskussioner kring ett närmande mellan Alviksskolans hörselklasser och Manillaskolan har pågått från och till under många år och lyfts fram av både föräldragrupper, intresseorganisationer och professionella som i sin profession mött föräldrar i samtal om val av skola.

Synpunkter från föräldrar till döva och hörselskadade barn i förskolan är viktiga för hur skolan ska formas och vilka behov den ska tillgodose i framtiden. Denna föräldragrupp har varit svår att nå både när det gäller inbjudan till information om uppdraget och för att få representanter i referensgruppsarbetet. Via landstingets hörselvård och specialförskolornas chefer har målgruppen dock delvis nåtts.

De båda skolornas behov av att förändra och utveckla sin verksamhet har också accentuerats av att ca 80 % av alla döva barn idag får ett Cochlea implantat, (CI)<sup>1</sup>. Dessa barn har behov av både talspråks- och teckenspråksutveckling.

*Manillaskolans uppdrag och verksamhet, nuvarande organisation, lokaler och kostnader*

### Uppdrag

Manillaskolan är en statlig specialskola med 10 skolår för döva och hörselskadade elever. Skolans målgrupp är barn som på grund av dövhet eller hörselskada inte kan gå i grundskolan eller motsvarande del av särskolan. Skolans uppdrag enligt skollagen 1 kap 2 § är att ge eleverna kunskaper och färdigheter samt i samarbete med hemmen främja deras harmoniska utveckling till ansvarsställande människor och samhällsmedlemmar. De tvåspråkiga (teckenspråk och svenska) specialskolorna skall ”erbjuda en undervisning som så långt som möjligt motsvarar den som erbjuds i grundskola eller grundsärskola” SPM.

Utökat uppdrag för specialskolorna är bl.a. att erbjuda teckenspråksundervisning för hörande syskon samt för barn till döva föräldrar samt att i samarbete med specialpedagogiska institutet

---

<sup>1</sup> Cochleaimplantat (CI) är ett delvis inopererat hörhjälpmedel som genom elektrisk stimulering av hörselnerven ger gravt hörselskadade och döva möjligheter uppfatta att ljud och tal. Det föreligger en stor individuell variation och det finns ett stort antal faktorer som påverkar resultatet. I Sverige är målsättningen enligt CI-teamet, Karolinska Universitetssjukhuset att barn med CI efter sina individuella förutsättningar ska kunna utveckla tvåspråkighet där talad svenska är det ena språket och teckenspråk det andra språket.

utveckla arbetsformer för hur döva/hörselskadade barn/elever i barnomsorg och skola kan ges det bästa förutsättningarna att utveckla tvåspråkighet.

Läroplanen i specialskolan är densamma som för övriga grundskolan, Lpo 94. Manillaskolans kursplan följer grundskolans med undantag för svenska, teckenspråk, musik och engelska där särskild kursplan gäller. För elever med utvecklingsstörning gäller särskolans kursplaner.

Beslutet om mottagande i specialskolan fattas av SPM:s styrelse. Beslutet kan överklagas.

Vissa elever med hörselskador är huvudsakligen beroende av teckenspråk för sin kommunikation, men har samtidigt möjlighet att med tekniskt stöd tillgodogöra sig undervisning på svenska. Regeringen anser att specialskolan bör erbjuda undervisning på talad svenska för dessa elever.

Manillaskolan har genom avtal med Stockholms kommun uppdraget att driva förskoleklass- och fritidshemsverksamhet för målgruppen.

#### Verksamhet och arbetssätt

Varje undervisningsgrupp består av 12 – 18 elever med flera pedagoger. Elever som läser efter särskolans läroplan är integrerade i verksamheten. Tre åldersblandade grupper finns för elever i behov av särskilt stort stöd. Då Manillaskolan har en hög personaltäthet - antalet elever per pedagog är i genomsnitt 3,1 - finns möjligheter till flexibla arbetssätt och indelning i små grupper utifrån elevernas behov. Eleverna undervisas huvudsakligen i grupper om fyra till åtta elever. Därigenom förstärks möjligheterna att uppnå målen enligt läroplanen. För att höja elevernas kunskapsnivå inom olika ämnen, till exempel svenska och matematik, har Manillaskolan valt att arbeta mycket i projektform. Även de estetiska ämnena integreras med den övriga undervisningen. I flera klasser arbetar bild-, slöjd- och klasslärare i arbetslag tillsammans med eleverna.

I varje arbetsgrupp finns såväl döv/hörselskadad som hörande personal.

Förutom undervisning på teckenspråk erbjuds undervisning på talad svenska för de elever som huvudsakligen är beroende av teckenspråk för sin kommunikation, men samtidigt har möjlighet att med tekniska hjälpmedel tillgodogöra sig undervisning på talad svenska.

Undervisning i tal erbjuds av talpedagog.

Som hörseltekniskt och medicinskt stöd till eleverna finns en hörselingenjör på 20 %, en heltidsanställd hörseltekniker samt en audionom på halvtid. En heltidsanställd videotekniker samt en dataansvarig på heltid finns också anställda i skolan. Eleverna på Manillaskolan har även tillgång till Karolinska sjukhusets hörcentral/Alviksskolan.

#### Nuvarande elevantal och organisation

Höstterminen 2004 finns i Manillaskolan 150 elever från förskoleklass t.o.m. år 10. Av de 150 eleverna har 28 elever CI, 80 är ordinerade hörapparat och 42 använder inget hörhjälpmedel dvs. använder enbart teckenspråk för sin kommunikation.

Skolledningen består av en rektor, två biträdande och en administrativ chef. Elevhälsan består av en heltids psykolog, en heltids kurator samt en heltids skolsköterska. Till detta kommer en heltidsanställd studie- och yrkesvägledare.

### Lokaler

Skolans lokaler (bilaga 2) är nyligen reoverade. Den ljus- och ljudmiljö man nu fått är dock inte acceptabel varken för hörselklasserna eller dövklasserna. Under hösten -04 pågår akustikförbättringar i tre rum till den nivå som hörselklasser behöver.

Lokalytan är totalt 9 000 m<sup>2</sup>.

De undervisningssalar som är utrustade med fasta T-slingor är okorrelerade, d.v.s kan användas oberoende av andra slingor. Dörrarna dämpar 10 – 15 dB.

### Kostnader

Den faktiska kostnaden för år 2004 för en elev på Manillaskolan, år 1 – 10, är 326 700 kr inkl. lokaler och taxi. Statsbidraget för specialskolan täcker ca 1/3-del av dessa kostnader. Berörd kommun ersätter Manillaskolan med 98 000 kr/elev och år. Motsvarande kostnad för Stockholm som "värdkommun" är dock 33 600 kr/elev och år.

Hyreskostnad om 9 540 000 kr/år inkl el.

Skolskjuts för elever på Manillaskolan betalas av SPM till och från skolan.

För elever i förskoleklass samt fritidshem betalas skolskjuts av hemkommunen.

*Alviksskolan uppdrag och verksamhet, nuvarande organisation, lokaler och kostnader*

### Uppdrag

Alviksskolan är en kommunal grundskola med hörselklasser från förskoleklass t.o.m. år 9.

Skolan har ett regionalt upptagningsområde. På grund av detta erhåller skolan statsbidrag, SIS-medel (Särskilda Insatser inom Skolorrådet). Enligt skollagen är uppdraget detsamma som för Manillaskolan, d.v.s. "ge eleverna kunskaper och färdigheter samt i samarbete med hemmen främja deras harmoniska utveckling till ansvarskännande människor och samhällsmedlemmar."

Skolans målgrupp är elever med hörselskada och som bedöms ha särskilda skäl att gå i en regional undervisningsgrupp anpassad för hörselskadade.

Läroplanen, Lpo 94, är densamma som för övriga grundskolan liksom kursplanerna.

Ett beslut om placering i hörselklass fattas av utbildningsförvaltningen på delegation av utbildningsnämnden.

I skolans verksamhet finns också fritidshem.

### Verksamhet och arbetssätt

Undervisningsgruppernas storlek varierar mellan ca 4 till 8 elever/grupp. Elever med hörselskador, som är mottagna i särskolan finns integrerade i grupperna. En liten grupp, ”Pärnan”, tar emot elever med autism/autismliknande drag i kombination med hörselskada – dövhet. Denna grupp riktar sig till elever i förskoleklass och t.o.m. år 2. Därefter fortsätter eleverna i annan skola som bedöms lämplig.

Förverkligandet av undervisningsmålen sker bl.a. genom undervisning i smågrupper, vilket ger bättre möjlighet till

- individualisering
- att utveckla varje elevs individuella resurser
- språkgivning i alla ämnen
- teckenspråksundervisning
- att öka och utveckla elevens hörselskadekunskap
- att utveckla och utvidga elevens grupptillhörighet genom samarbete i t.ex. stadiegrupper och med andra skolformer och brukarorganisationerna.
- att uppmuntra elevsamverkan för ökat inflytande i klassråd och elevråd.

Alviksskolans undervisningsspråk är talad svenska med inslag av teckenspråk i olika grad allt efter klassernas behov.

Skolan har timplanelös undervisning. Undervisning i tal av talpedagog erbjuds. Undervisning, 2 x 40 min i veckan, i teckenspråk är obligatorisk. Något direkt utvecklat samarbete mellan verksamheterna för de hörande eleverna och hörselklassernas finns för närvarande inte.

För att ge eleverna kunskap om och förståelse för sin hörselskada, hörselskadeidentitet, och därmed ge möjlighet till ökad självkänsla arbetar skolan kontinuerligt med att utveckla elevens känsla för språkbruk i olika situationer och miljöer och förmedla kontakter med andra hörselskadade.

Som hörseltekniskt och medicinskt stöd finns på skolan Karolinska sjukhusets hörcentral/Alviksskolan. Audionomerna gör hörselprov, tar avtryck till nya hörapparatsinsatser, provar ut hörapparater och tekniska hjälpmedel, lämnar ut batterier etc. En gång/år erbjuder hörcentralen Alviksskolans hörselklasser en medicinsk/teknisk genomgång för varje klass tillsammans med psykolog, bitr. rektor och undervisande pedagog. För närvarande pågår en omorganisation inom landstinget som eventuellt kan komma att påverka verksamheten så som den ser ut i dagsläget.

### Nuvarande elevantal och organisation

Höstterminen 2004 finns totalt 915 elever i Alviksskolan. Av dessa går 139 i hörselklasser; förskoleklass t.o.m. år 9. Av de 139 eleverna har 4 elever CI och övriga är ordinerade hörapparater.

Skolan har en rektor samt en biträdande rektor för hörselklasserna. Flera av pedagogerna, studie- och yrkesvägledare, övrig personal och elevhälsans personal arbetar såväl med de hörande eleverna som i hörselklasserna.

### Lokaler

Alviksskolans hörselklasser (bilag 2) finns i huvudsak i det så kallade D- respektive G-huset. G-huset är nyligen invigt och specialbyggt för undervisning för elever med hörselskador och är därför i utmärkt skick. G-husets undervisningssalar på övervåningen har fasta slingor och undervåningen har bärbara slingor. D-husets undervisningssalar har bärbara slingor eller T-kuddar under bordet. D-huset har stor magnetfältstörning som gör att fasta slingor inte är lämpliga. Korridorerna i D- och G-huset är godkända ur akustiksynpunkt. Korridorerna i resten av skolan är inte godkända. Ämnessalar finns i B-huset. Dörrarna dämpar 40dB.

Lokalytan är totalt 3 842 m<sup>2</sup>.

### Kostnader

Undervisningskostnaden 2004 för en elev i hörselklass på Alviksskolan beräknas till 221 000 kronor inkl. lokaler exklusive skolskjuts. Från 2005 kommer ett schabloniserat resursfördelningssystem för förstärkningsresursen att införas för Alviksskolan. Utifrån elevens behov kommer tre olika behovsgrupper att finnas. Schablonerna bygger på ordinarie schabloner för stadens grundskola samt beräknad förstärkningsresurs för respektive behovsgrupp. Hyreskostnaden för hörselklassdelen av skolan är 7 100 000 kr/år inkl el.

Skolskjuts för elever på Alviksskolan betalas under 2004 av resp. kommun/stadsdel.

För elever i förskoleklass samt fritidshem betalas skolskjuts av hemkommunen/stadsdel.

### *Elevprognoser*

Våren 2004 var antalet elever på Alviksskolan 136 och på Manillaskolan 151. Hösten 2004 är antalet elever på Alviksskolan 139 och på Manillaskolan 150. Manillaskolans elevantal har varit konstant de senaste 10 åren. Antalet elever på Alviksskolan har det senaste året ökat vilket har till följd att skolan inte kan ta emot fler utan att utöka rumskapaciteten och därtill kommande hörselanpassning.

Landstingets hörselvård registrerar barn som får diagnosen hörselskada/dövhet. Valet av skola för dessa barn är ofta oklart och beroende av flera faktorer. Eftersom skolvalet är beroende av barnets språkutveckling är tidsaspekten väsentlig. Skolvalsprocessen är för många föräldrar svår och valet av skola sker ofta terminen före skolstart. Andra faktorer som påverkar elevprognosen för de bägge skolorna är antalet barn i skolåldern med hörselskador/dövhet, som kommer från andra länder samt elever som byter skola för att t.ex. behoven har förändrats. De prognoser som landstingets hörselvård lämnat för de nästkommande två åren tyder på en viss nedgång av antalet barn med hörselskador/ dövhet. Föregående års prognoser har visat på ett lägre antal

elever än vad det verkliga utfallet sedan blivit. Prognoser för skolornas målgrupper är med andra ord svåra att ta fram.

På Manillaskolan finns ett fritidshem för förskoleklass - 12 år. Våren 2004 togs 59 elever emot och hösten 2004 går 64 elever på fritidshemmet.

På Alviksskolan finns fritidshem för elever i förskoleklass - år 3. Hösten 2004 är 53 elever mottagna på fritidshemmet. Därefter erbjuder Hisus (Hörselskadades förening i Stockholm, ungdomssektionen) en fritidsklubb för elever i år 4- t.o.m. år 6. Våren 2004 tog Hisus emot 46 elever.

Elevantalet på resp. fritidshem är i stort sett konstant över tid i förhållande till elevunderlaget, d.v.s. 38% av Alviksskolans elever och 42% av Manillaskolans elever.

Cirka 3 % av eleverna vid de båda skolorna läser enligt särskolans läroplan, vilket motsvarar riksgenomsnittet.

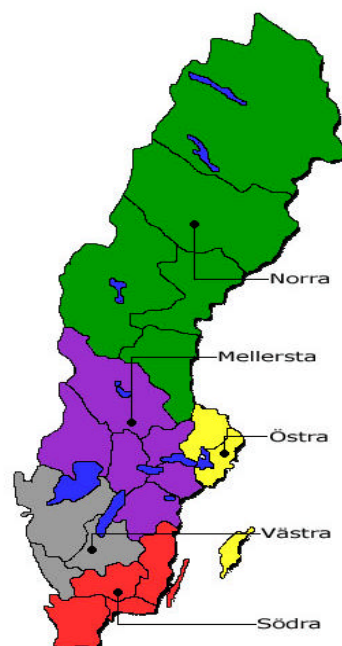
Ytterligare funktionshinder är vanligare i gruppen döva och hörselskadade än i gruppen hörande barn. I flera syndrom ingår också hörselskada/dövhet.

### *Skolalternativ*

För elever med behov av tillrättalagd akustisk lärandemiljö samt tal- och eller teckenspråk för sin kommunikation ser valmöjligheten av skola olika ut i specialskolornas fem regioner. I östra regionen finns den statliga specialskolan Manillaskolan, 150 elever, med i huvudsak teckenspråksklasser. I Stockholm finns den kommunala Alviksskolan, 139 elever, som bedriver undervisning i hörselklasser. Kommunala hörselgrupper finns i Parkskolan i Uppsala, 16 elever, samt i en teckenspråkig fristående skola, Nya Broskolan, i Stockholm med 20 elever.

I norra regionen bedrivs ett samarbete mellan Härnösands kommun och den statliga specialskolan, Kristinaskolan, 77 elever, genom att via avtal helt integrera de kommunala hörselskadade eleverna i Kristinaskolans verksamhet. Hösten 2004 finns 9 "kommunala elever" integrerade med 22 "statliga elever" i hörselklasserna samt 3 kommunalt anställda lärare. Allt detta är reglerat enligt avtal mellan Kristinaskolan och Härnösands kommun. I norra regionen finns också kommunala hörselklasser med 28 elever i Solanderskolan, en kommunal grundskolan i Piteå.

I mellersta regionen finns den statliga specialskolan, Birgittaskolan med 173 elever. Undervisningen där bedrivs i både talspråk- och teckenspråkgrupper med ett gemensamt statligt huvudmannaskap. Varje årskurs har ca 15-20 elever



med ett antal undervisande lärare. Eleverna delas in i grupper beroende på behovet. Det gemensamma språket är teckenspråk. Kommunala hörselgrupper finns i vissa kommuner.

I västra regionen finns den statliga specialskolan Vänerskolan med 68 elever, som i huvudsak undervisar på teckenspråk. I Göteborg finns den kommunala Kannebäcksskolan med 130 elever vårterminen 2004, som bedriver undervisning i hörselspråk, dövspår, tal och språkspår och ett kommunikationsspråk för döva/hörselskadade mottagna i särskolan. Eleverna följer grundskolans alt. särskolans läroplan. I Falkenberg finns den kommunala hörselklassorganisationen i Söderskolan med 13 elever. Kommunala hörselgrupper finns i vissa kommuner.

I södra regionen finns den statliga specialskolan Östervångsskolan med 73 elever med i huvudsak undervisning på teckenspråk. I Hässleholm finns den kommunala hörselklassorganisationen i Silviaskolan med 55 elever som följer grundskolans läroplan. Kommunala hörselgrupper finns i vissa kommuner.

### *Behovsanalys*

Att kunna kommunicera är grunden för allt socialt liv. Hörselskadade personer upplever ofta hinder i kommunikationen som t.ex. att teknisk utrustning inte fungerar. Att kunna växla kommunikationssätt mellan tal- och teckenspråk beroende på omständigheterna eller att kunna förstärka sitt språk med tal eller tecken förbättrar avsevärt möjligheterna till en fungerande kommunikation. Vissa elever med hörselskada är i huvudsak beroende av teckenspråk för sin kommunikation, även om de med tekniskt stöd kan tillgodogöra sig talad undervisning.

Konsekvensen av funktionshindret kan vara svår att se i tidig ålder. Ju äldre barnet blir ju viktigare är en fungerande språklig kommunikation. Abstraktionsnivån i undervisningen ökar ju äldre eleven blir och kräver en god språklig grund och för åldern adekvat begreppsbildning, för att eleven ska kunna följa med i undervisningen. Föräldragruppen som representerat förskolebarnen i referensgruppen har varit eniga om att teckenspråk är viktigt oavsett val av skola, d.v.s. även om valet är hemskola.

### Teckenspråk

Teckenspråket är ett eget språk med egen grammatik och uppbyggnad och det är helt skilt från svenska språket. Teckenspråket är ett visuellt och gestuellt språk, d.v.s. det innebär att det produceras med händerna och uppfattas med synen. Att använda teckenspråk innebär ett särskilt sätt att kommunicera. Regler för turtagning och återkoppling är annorlunda än i talade språk. Teckenspråket är barndomsdövas första språk. Genom ett riksdagsbeslut 1981 erkände Sverige som första land i världen teckenspråket som ett fullvärdigt språk. Därigenom fick döva rätt till tvåspråkighet. Teckenspråket är inte internationellt. Teckenspråk saknar skriftspråk och dokumenteras i första hand via video. För dövblinda är teckenspråket taktilt.

En naturlig teckenspråkig miljö skapas när många döva/hörselskadade i alla åldrar och på olika nivåer samlas, där kommunikationen sker på ett naturligt sätt mellan varandra. Det är viktigt att

barnet får vistas i en teckenspråkig miljö, så att det kan utvecklas på samma sätt som hörande och få en positiv identitetsutveckling.

### Tvåspråkighet

För de flesta *döva* elever är teckenspråk första språk och andraspråket är huvudsakligen den skrivna formen av svenska. De två språken används ofta i samma situationer men fyller olika funktioner. Teckenspråkets huvudsakliga funktion är den direkta kommunikationen genom vilken eleven får kunskap om omvärlden och utvecklas socialt, kognitivt och emotionellt. Svenskan krävs för full delaktighet i samhället, för att söka kunskap på egen hand, ta del av information samt kommunicera med andra. Funktionell tvåspråkighet innebär att kunna använda båda språken för att kommunicera med omvärlden, söka ny kunskap, påverka sin situation och utveckla sin personlighet.

För många *hörselskadade* är däremot det talade språket första språk och teckenspråket deras andraspråk. Att som hörselskadad lära sig teckenspråk och utveckla detsamma kräver möjlighet att med kontinuitet och varaktighet få vistas i teckenspråkig omgivning.

En översyn av teckenspråkets ställning pågår f.n. i en statlig utredning. I deras uppdrag ingår att bl.a. kartlägga förutsättningarna för likvärdig utbildning på teckenspråk för döva, dövblinda, vuxendöva och hörselskadade barn.

### Behov för elever som är döva, hörselskadade eller har CI

Mellan de tre grupperna: hörselskadade, döva och elever med CI finns inga klara gränser.

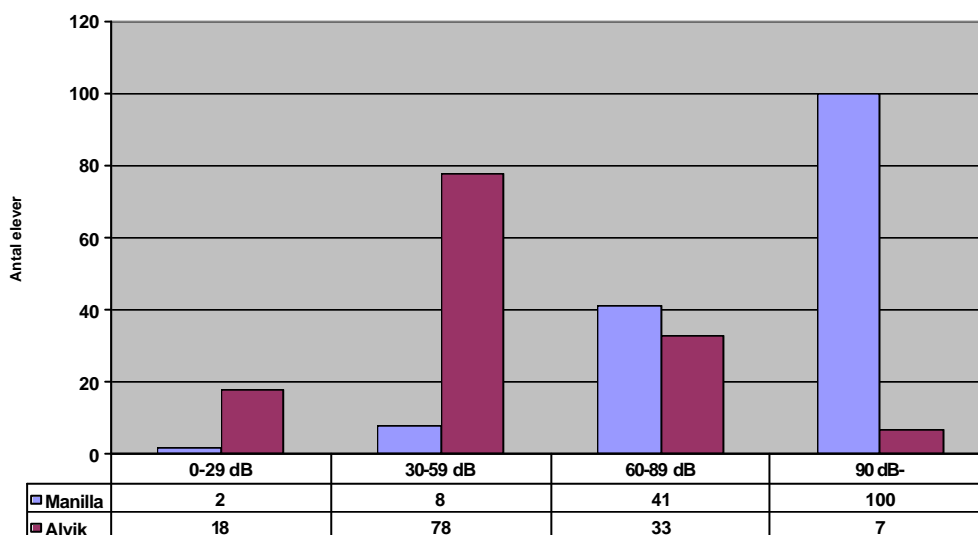
Behov	Elever med hörselskada	Döva elever	Elever med CI
<b>Teckenspråk som kunskapsbärande språk</b>	Ja, för en del som första språk. För andra som andra språk och för vissa som kommande språk. Förändring av kunskapsbärande språk kan ske över tid.	Ja, som första språk.	Ja, för en del som första språk. För andra som andra språk och för vissa som kommande språk. Förändring av kunskapsbärande språk kan ske över tid.
<b>Talspråk som kunskapsbärande språk</b>	Ja, som kunskapsbärande språk för många. Stöd i sin utveckling av tal efter behov. Kunskap och medvetenhet om tal, ljud och avläsning.	Ja, efter behov och möjlighet. Kunskap och medvetenhet om tal, ljud och avläsning.	Ja, som kunskapsbärande språk för en del. Stöd i sin utveckling av talet. Kunskap och medvetenhet om tal, ljud och avläsning. Flera barn får idag implantat på båda öronen. Denna framtida elevgrupps val av kommunikation är i dag oklar.
<b>Svenska språket</b>	Ja, talad och skriven svens-	Ja, skriven svenska.	Ja, skriven svenska och

<b>som kunskapsbärande språk</b>	ka. Förändring av kunskapsbärande språk kan ske över tid.		för många även talad svenska. Förändring av kunskapsbärande språk kan ske över tid.
<b>Flexibla grupper</b>	De elever som är i behov av både tal och tsp för sin kunskapsinhämtning behöver ha tillgång till båda språkgrupperna. Ibland initialt, ibland i vissa ämnen eller i sådana situationer där teknik/miljö inte är tillfredställande samt vid förändringar av elevens hörselstatus.		
<b>Särskilda grupper</b>	Utifrån elevens möjligheter och specialpedagogisk inriktning		
<b>Fler jämnåriga döva hörselskadade kamrater</b>	Ja		
<b>Hörande jämnåriga kamrater</b>	Ja, men hur, när, var?		
<b>Anpassade lokaler</b>	God akustisk miljö samt väl fungerande teknik. Goda ljusförhållanden. Ge möjlighet till en placering så att alla kan avläsa varandra.	Goda ljusförhållanden. Ge möjlighet till en placering så att alla kan avläsa varandra.	God akustisk miljö samt väl fungerande teknik. Goda ljusförhållanden. Ge möjlighet till en placering så att alla kan avläsa varandra
<b>Hörselteknik</b>	Vara väl förtrogen med sin teknik och kunna hantera den. Kännedom om teknikens möjligheter och begränsningar.	Ha kännedom om teknikens möjligheter och begränsningar	Vara väl förtrogen med sin teknik och kunna hantera den. Kännedom om teknikens möjligheter och begränsningar.
<b>Data, videoteknik</b>	Ja, alla grupper har stort behov av datorer och video som bör ses som ett verktyg för kommunikation på lika villkor. Det enda sättet att dokumentera teckenspråket på är med video, som blir mot-svarigheten till skriven svenska. Här ges möjligheter till att analysera och utveckla och tolka teckenspråket.		
<b>Identitet</b>	God självuppfattning och kunskap om sig själv i förhållande till sin hörselskada	God självuppfattning och kunskap om sig själv i förhållande till sin dövhet	God självuppfattning och kunskap om sig själv i förhållande till sin hörselskada
<b>Livsperspektiv</b>	Forskning visar att många hörselskadade har behov av tsp i ett livsperspektiv samt att många hörselskadade inte klarar högskolestudier i samma utsträckning som tsp-användare. Flera hörselskadade har en progredierande hörselnedsättning. Teknikanvändning och motivation hos utbildningsanordnare avtar ju äldre eleverna blir samtidigt som abstraktionsnivån och gruppstorleken ökar som gör att studiesituationen blir för svår. Hörselskadade som	En säker kommunikation ger delaktighet och möjlighet att påverka sin egen situation. Med ett fullgott tsp klarar döva bl.a. högskolestudier med tolk. Fler och fler tsp-användare är intresserade av att även utveckla talspråk efter egna förutsättningar. Översyn av teckenspråkets ställning pågår idag för att se över rätten och möjlig-	Då de äldsta barnen med Ci idag är i gymnasieåldern finns här ingen erfarenhet eller svensk forskning. Vår bedömning är dock att livsperspektivet är snarlikt de hörselskadades.

	behärskar tsp har en val- möjlighet att välja språk utifrån behov och situation eftersom de då kan använda tolk.	heterna att använda tsp, liksom av döva och hsk tillgång till samhällets utbud av kultur och medier.	
<b>Fördjupad SYV</b>	Kunskap om hörselskadades/dövas/barn med CI´s livssituation och studiemöjligheter. Kännedom om hur hörselskadan/dövheten påverkar elevens inläring och utveckling och det sociala samspelet. Kunskap om alternativa skolval.		
<b>Teckenspråk syskon</b>	Elever som använder tsp och har hörande syskon behöver tsp för att kunna kommunicera med sitt syskon.	Elever som använder tsp och har hörande syskon behöver tsp för att kunna kommu- nicera med sitt syskon.	Elever som använder tsp och har hörande syskon behöver tsp för att kun- na kommunicera med sitt syskon.

### Tonmedelvärde

Diagrammet nedan visar tonmedelvärde (vt 04) på bästa örat utan hörapparat/Cochleaimplantat för samtliga elever på båda skolorna inkl. förskoleklass och särskola.



Troligen finns elever som är beroende av både tsp och talspråk främst i grupperna 30 – 59 dB och 60 – 89 dB d v s 160 elever av 287 elever utifrån diagrammet.

### Enkätundersökning

En enkätundersökning - ”Projekt Alvik-Manilla, Föräldrarna ger sina synpunkter på en eventuell sammanslagning” - har genomförts bland föräldrar till samtliga elever i Alviksskolan och Manilla-skolan. Enkäten besvarades av 173 av 288 tillfrågade; 60 %, vilket med tanke på den korta svarstiden är en oväntat hög frekvens. Alviksskolans svarsfrekvens var 66 % och Manillaskolans 55 %.

Närmare hälften av föräldrarna förespråkar en sammanslagning och hälften vill inte ha något förändring jämfört med dagens situation.

På frågan ”Vilket föredrar du – att skolan för ditt barn är en statlig specialskola, en kommunal grundskola eller spelar det ingen roll?” sammantaget för de två skolornas föräldragrupper svarade 46 % att de föredrar en statlig specialskola och 37 % att det inte spelar någon roll och 6 % att de föredrar en kommunal grundskola.

”Om Alvik-Manilla skulle slås samman; vilken av skollokalerna skulle du föredra att ditt barn fick gå i?” I frågan förutsattes att hörselteknik och akustik är uppbyggd så att den är likvärdig i båda skolorna. Svaret på denna fråga skiljer sig något åt beroende på i vilket skolår barnet befinner sig. Sammantaget har 36 % av föräldrarna svarat Alviksskolan (med nuvarande geografiska läge), 33 % har svarat Manillaskolan (med nuvarande geografiska läge) och 29 % har inte tagit ställning.

Av föräldraenkäten framgår att 32 % av de som svarat önskar en sammanslagning av de två skolorna, en huvudman och en fördelning av eleverna så att den ena skolenheten tar emot förskoleklass t.o.m. skolår 4/5 och den andra enheten år 5/6 t.o.m. 9/10. Av Manillaskolans föräldrar är 40 % positiva till förslaget att jämföra med 25% av Alviksskolans. Föräldrar till barnen i år 4-7 är de som i störst utsträckning önskar detta alternativ. Enkäten visar vidare att ju mer välinformerade föräldrarna upplever sig om tankarna runt en sammanslagning av de två skolorna ju mer positiva är de till en förändring i någon form. 40 % av Alviksskolans föräldrar tycker att det är bra som det är idag vad gäller undervisningsspråket. Motsvarande siffra för Manillaskolan är 37 % . Totalt av de två föräldragrupperna tycker 54% att det är viktigt att barnen får fler skolkamrater med hörselskada resp. dövhet. Närmare hälften av alla föräldrar anser att deras barn skulle vara i behov av en flexibel grupptillhörighet vid en sammanslagning av skolorna. Majoriteten av alla föräldrar till barn med CI önskar flexibel grupptillhörighet.

Enkäten i sin helhet finns som bilaga (bilaga 1).

## **Synpunkter**

### *Samverkan – samgående mellan Alviksskolan och Manillaskolan*

Med fokus på elevens behov idag och i framtiden talar allt för en förändring av skolornas nuvarande inriktning. Ett fortsatt samarbete kan utvecklas, ett samgående kan övervägas alternativt kan nuvarande skolor komplettera sin verksamhet för att tillgodose elevernas behov.

Skolornas gemensamma kompetens och erfarenhet är unik och kan tillsammans tillgodose elevernas behov. Att för varje skola själv skaffa sig denna kompetens är en svårighet, eftersom adekvata utbildnings- och fortbildningsmöjligheter numera inte finns med den specialinriktning som är önskvärd och efterfrågad.

Under utredningens gång har flera alternativa förslag diskuterats; allt från ett fortsatt utvecklat samarbete mellan skolorna till en helt ny skolbyggnad med ett gemensamt uppdrag.

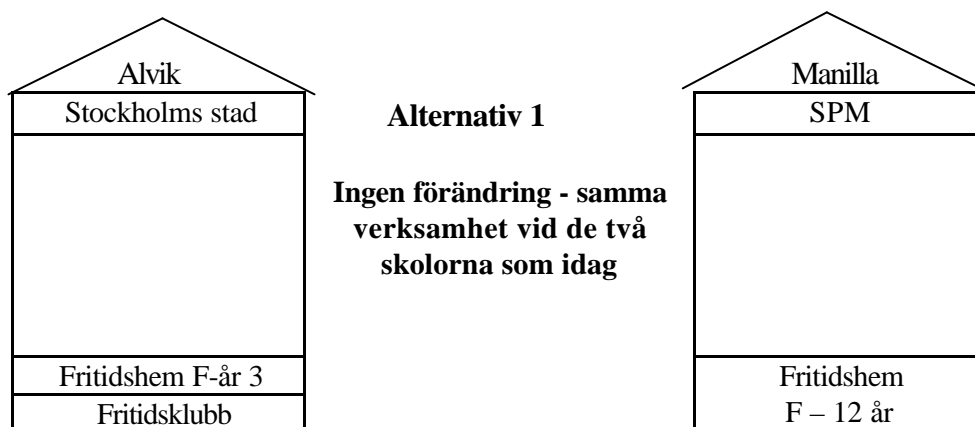
På initiativ av skolläringarna har handlingsplaner för läsåret 2004/-05 kring samverkan mellan de båda skolorna gemensamt arbetats fram av arbetslagen med syfte att såväl elever som pedagoger ska lära känna och komma närmare varandra.

Alviksskolan och Manillaskolan har idag två olika uppdrag.

Ett samgående mellan skolorna kan se olika ut med tanke på verksamhet, huvudmannaskap, lokaler och tidsperspektiv. Referensgrupperna ser ett samgående som en möjlighet att uppnå ökad flexibilitet i verksamheterna. Huvudmannaskapet upplevs inte som en väsentlig fråga i sammanhanget. Däremot ser referensgrupperna SPM:s utökade uppdrag som en viktig del i skolverksamheten. När det gäller lokaler är visionen en helt ny gemensam skolbyggnad. Grupperna är dock angelägna om att påpeka att lokalfrågan inte får hindra ett samgående i befintliga lokaler. För att inte riskera en utarmning av den teckenspråkiga miljön bör en eventuell förändring ske i en inte alltför utdragen process.

#### *Redovisning av olika alternativ*

Under arbetets gång har olika scenarier, inklusive att skolorna fortsätter som nu, utkristalliserats. I nedanstående alternativ redovisas de tankar och synpunkter, som framkommit under uppdragets gång.



I detta alternativ är eleverna fördelade på respektive skola så som det ser ut idag, d.v.s. antalet elever uppgår till 139 på Alviksskolan och 150 på Manillaskolan. Skolorna har två olika huvudmän och två olika uppdrag.

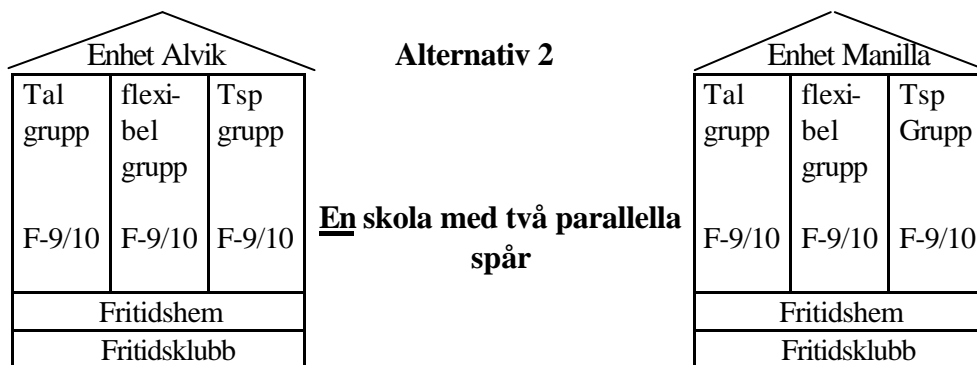
- |   |  |
|---|--|
| Positivt  | Negativt   |
| - konkurrens kan främja kreativitet och utveckla skolorna | - konkurrens om en relativt liten elevgrupp kan hämma samarbetet mellan skolorna |

- fler skolvalsmöjligheter för föräldrar
- skolorna bevarar sitt F – 9/10 perspektiv
- den samverkan som pågår idag fortsätter och kan utvecklas
- det fysiska avståndet och de olika uppdragen kan minska viljan till ett kreativt utvecklat samarbete som gynnar eleverna
- ingen utökning sker av kamratkretsen med tanke på behov av jämnåriga döva/hörselskadade elever.
- omöjligt att få till stånd en teckenspråkig miljö på Alvik om inte det finns ett stort antal elever/personal som har teckenspråk som sitt första språk
- för få elever för att skapa olika gruppkonstellationer utifrån behov eller ytterligare funktionshinder
- två skolledningar samt studie- och yrkesvägledare
- för litet elevunderlag i resp. skola för att utifrån elevernas språkbehov kunna bilda flexibla grupper
- samverkan mellan skolor som är fysiskt skilda från varandra kräver tid och samordning
- skolorna konkurrerar om samma personal

Utvecklingsområden för båda skolorna: Kompetensutveckling för Alviksskolans personal i teckenspråk. Fortbildning om tvåspråkighet, döva och hörselskadades kultur, CI-kunskap, hörsel teknik, döva och hörselskadades psykosociala utveckling och livssituation, pedagogik med inriktning mot döva/ hörselskadade samt flerfunktionshinder är andra behov.

Befintliga lokaler bör akustik- och tekniksaneras för att respektive skola ska kunna ta emot både talspråk och teckenspråkiga elever. Alviksskolan har ett stort behov av video- och data- teknikutveckling. Alviksskolan är idag en rent talande miljö. Observeras bör att om teckenspråkiga elever och personal skulle komma att finnas på skolan skapar detta andra förutsättningar för de hörande på skolan.

Synpunkter: Intresseorganisationen, DHB, tror inte att detta alternativ kan leda till en förändring till det bättre. Föräldrar/elever anser att det fysiska avståndet mellan skolorna försvårar samarbetet och menar att förslaget bygger på intressen från skolledning och lärare. Under förutsättning att teckenspråksundervisningen ses över, är Alviksskolan intressant för att integrera förskolebarn med hörselskador. Referensgrupp/personal är kluven i alternativ 1-frågan, då somliga anser att detta inte tillgodoser elevernas behov. Andra menar dock att ett utökat samarbete mellan skolorna är ett sätt att skynda långsamt och några säger att man behöver lära sig av varandra innan en eventuell sammanslagning av skolorna kan ske.



De två skolornas elever delas så att både tal- och teckenspråksgrupper finns på både Alviks- och Manillaenheterna från förskoleklass t.o.m. år 9/10. Hälften av eleverna går då hela sin skoltid i Manillaenheten och den andra hälften går hela sin skoltid i Alviksenheten. Vardera enhet tar emot ca 150 elever.

Båda enheterna har fritidshem och fritidsklubb. Enheterna har en gemensam huvudman, med en gemensam skolledning.

Elevens behov styr i vilken pedagogisk verksamhet som eleven placeras i. Detta innebär att de elever som är i behov av en ren teckenspråkig undervisning får sin undervisning i "teckenspråksgrupp", de elever som kan tillgodogöra sig undervisning på talad svenska med hjälp av teknik får sin undervisning i "talgrupp" och de elever som är i behov av både och finns i en "flexibel grupp". I den "flexibla gruppen" kan eleverna t.ex. följa undervisningen med teckenspråk i vissa ämnen och i talspråk i andra ämnen. Eleverna kan delta här under en kortare eller längre period tills man t.ex. vet vilket språk som blir/är det för eleven kunskapsbärande språket. I vissa situationer kan både tal- och teckenspråksgruppen vara tillsammans då det gemensamma språket är teckenspråk eventuellt med hjälp av taltolkning.

Skolan är timplanelösa med individuella planer för alla elever. Vissa elever läser enligt grundskolans läroplan, andra efter specialskolans eller särskolans.

Ett arbetslag består av döva, hörselskadade och hörande pedagoger i t.ex. förskoleklass - år 3. Skolans gemensamma språk är teckenspråk som också gäller vid bl.a. information, samlingar och gemensamma arrangemang.

#### Positivt

- skolorna bevarar sitt F – 9/10 per-

#### Negativt

- det fysiska avståndet kan minska viljan till ett kreativt utvecklat samarbete som gyn-

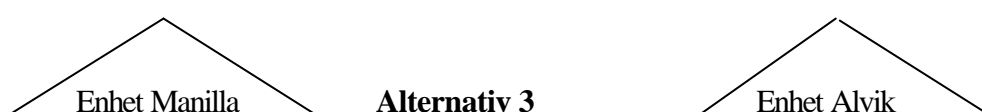
- spektiv
- eleverna behöver inte byta skola under skoltiden
  - elever på Alviksenheten har möjlighet att umgås och samarbeta med elever och personal från hörande klasser
  - döva/hörselskadade och hörande pedagoger i ett gemensamt arbetslag skapar tvärvetenskaplig kompetens och flexibilitet
  - föräldrar och elever behöver inte välja skola utifrån språk
  - gemensam skolinformation och besöksverksamhet kring skolvalet
  - gemensam skolledning och studie- och yrkesvägledning samt administration och kompetens-utveckling
  - möjlighet att använda den interna kompetensen för fortbildning
- när eleverna
  - ingen utökning sker av kamratkretsen med tanke på behov av jämnåriga döva/hörselskadade elever.
  - för få elever för att skapa olika grupp-konstellationer utifrån behov eller ytterligare funktionshinder
  - svårt att avgöra på vilka grunder de nuvarande elevgrupperna skall delas upp på de två enheterna
  - färre jämnåriga teckenspråksanvändare på varje skolenhet medför en utarmning av teckenspråksmiljön
  - vissa ämneslärare kommer att behövas i bägge skolenheterna
  - elever i Manillaenheten har inte tillgång till hörande kamrater
  - för litet elevunderlag i resp. enhet för att utifrån elevernas språkbehov kunna bilda flexibla grupper
  - samverkan mellan enheter som är fysiskt skiljda från varandra kräver tid och samordning
  - skolenheterna kan få olika profil eller bli en A och B-skola

Utvecklingsområden: Kompetensutvecklingsbehovet är detsamma som i alternativ 1 liksom behovet av lokalanpassningar.

I ett övergångsskede är behovet av teckenspråk /taltolk nödvändigt.

Alviksskolan är idag en rent talande miljö. I detta alternativ skulle teckenspråkiga elever och personal komma att finnas på skolan. Förutsättningar för de hörande på skolan förändras därmed också.

Synpunkter: Intresseorganisationerna anser att detta alternativ varken förändrar eller förbättrar dagens situation. Inte heller föräldrar, elever och personal ser några fördelar med alternativ ”två parallella spår”.



Tal grupp	flexi- bel grupp	Tsp grupp
F-4/5	F-4/5	F-4/5
Fritidshem		

En skola där förskoleklass –  
år 4/5 finns i den ena enheten  
resp. år 5/6 – år 9/10 i den  
andra

Tal grupp	flexi- bel grupp	Tsp Grupp
5/6- 9/10	5/6- 9/10	5/6- 9/10
Fritidsklubb		

Vardera enhet tar emot ca 150 elever. Elever i förskoleklass t.o.m. skolår 4 som läser efter grundskolans läroplan samt elever i förskoleklass t.o.m. skolår 5 som läser efter specialskolans läroplan går i Manillaenheten och resterande efter samma princip i den andra Alviksenheten. Skolan har en gemensam huvudman.

Fritidshem finns för de lägre åldrarna på Manillaenheten och för de äldre finns fritidsklubb på Alvik.

De elever som är i behov av en ren teckenspråkig undervisning får sin undervisning i ”teckenspråksgroup”. De elever som kan tillgodogöra sig undervisning på talad svenska med hjälp av teknik får sin undervisning i ”talgroup” och de elever som är i behov av både och finns i en ”flexibel group”. I den flexibla gruppen kan eleverna t.ex. följa undervisningen i teckenspråksguppen i vissa ämnen och i talspråksguppen i andra ämnen. Elever i denna group kan finnas där under en kortare eller längre period, t.ex. tills man vet vilket språk som blir/är det kunskapsbärande. I vissa situationer kan både tal- och teckenspråksguppen vara tillsammans då det gemensamma språket är tecken, eventuellt med hjälp av taltolkning. Skolan är timplanelös med individuella planer för alla elever. Vissa elever läser enligt grundskolans läroplan och andra efter specialskolans eller särskolans.

Ett arbetslag består av samtliga döva, hörselskadade och hörande pedagoger i t.ex.

F-år 2. Skolans gemensamma språk är teckenspråk och används bl.a. vid informationer, samlingar, gemensamma arrangemang.

#### Positivt

- fler teckenspråksanvändare i samma åldersgroup
- elever på Alviksenheten har möjlighet att umgås och samarbeta med elever och personal från hörande klasser
- döva/hörselskadade och hörande pedagoger i ett gemensamt arbetslag skapar tvärvetenskaplig kompetens och flexibilitet
- föräldrar och elever behöver inte välja skola utifrån språk

#### Negativt

- färre teckenspråksanvändare i F – 10-perspektiv på varje skolenhet medför en utarmning av teckenspråksmiljön
- elever i Manillaenheten har inte tillgång till hörande kamrater
- samverkan mellan enheter som är fysiskt skiljda från varandra kräver tid och samordning
- F-9/10 perspektivet kräver större insatser p.g.a. det fysiska avståndet mellan enheterna

- gemensam skolinformation och besöksverksamhet kring skolvalet
- gemensam skolledning och studie- och yrkesvägledning samt administration och kompetens-utveckling
- möjlighet att använda den interna kompetensen för fortbildning
- SPM:s utökade uppdrag blir en naturlig del av verksamheten
- större elevunderlag i åldersgrupperna möjliggör flexibilitet i undervisningssituationen
- varje enhet har en samlad kompetens och resurser för åldersgrupperna
- barnen från specialförskolorna kan följas åt i skolan
- de yngre barnen har närhet till naturen på Manillaenheten
- de äldre eleverna har på Alviksenheten tillgång till en större skola med döva, hörselskadade och hörande elever samt kan integreras mer i samhället inför gymnasiet
- bättre kommunikationsmedel till Alvik än till Manillaenheten för de äldre eleverna som åker själva
- samordningsvinster för skolskjuts för de yngre eleverna
- bra med miljöbyte efter år 4/5. Ger nya möjligheter och utmaningar
- inga äldre elever som förebilder för de yngre eller yngre elever att visa hänsyn till för de äldre
- för den yngre åldersgruppen finns inga hörande elever inom Manillaenheten
- kanske detta alternativ inte skulle väljas av föräldrar med barn som har lindriga hörselnedsättningar

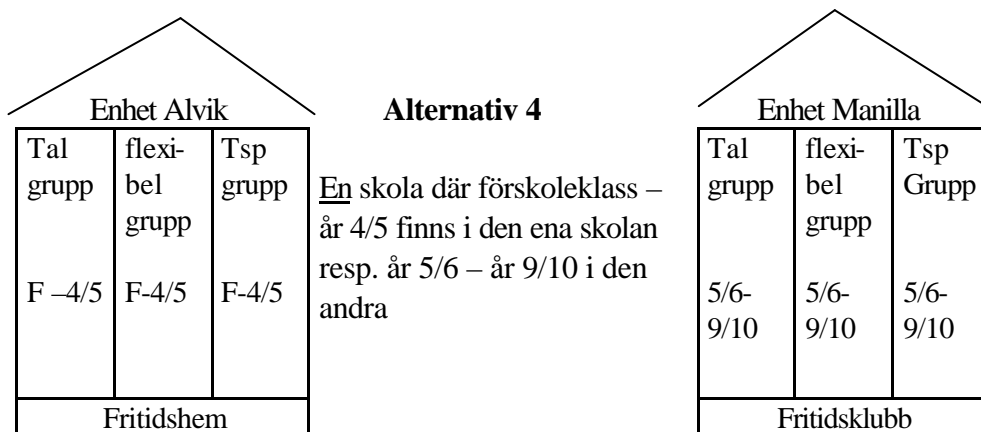
Utvecklingsområden: Kompetensutvecklingsbehovet är detsamma som i alternativ 1 och 2 liksom behovet av lokalanpassningar. Mot bakgrund av övergången från den ena skolan till den andra efter skolår 4/5 krävs samordning mellan skolenheterna, en god planering för övergångarna samt ett gemensamt synsätt.

I ett övergångsskede är behovet av teckenspråk /taltolk nödvändigt liksom i alternativ 2.

De förändrade förutsättningarna för de hörande på Alviksskolan som detta alternativ medför bör observeras.

Synpunkter: Intresseorganisationerna förordar detta alternativ. Även föräldrar och elever anser att detta är det bästa alternativet och påpekar att tidsaspekten är viktig. Det finns en risk att hela idén rinner ut i sanden om inget sker nu. En grupp föräldrar, de som representerar de integre-

rade förskolebarnen, anser inte att de yngre eleverna ska gå i Manillaenheten. I referensgrupp/personal är flertalet positiva till detta alternativ. Närheten till naturen på Manillaenheten är bra för de yngre och det är positivt att ha tillgång till två språk är exempel på argument som framförts.



Skillnaden i detta alternativ jämfört med föregående är att här finns förskoleklass – skolår 4/5 i Alviksenheten och 5/6 – 9/10 på Manillaenheten.

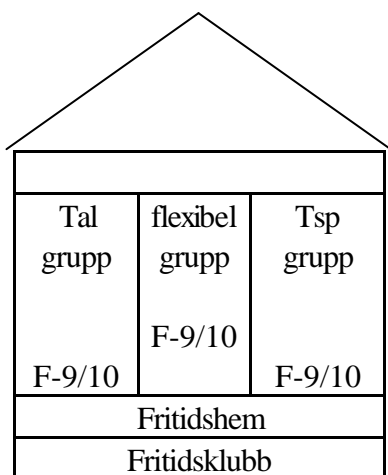
Resonemanget om för- och nackdelar i föregående alternativ är här det ombytta, d.v.s. de yngre eleverna på Alviksenheten har möjlighet att umgås och samarbeta med elever och personal i de hörande klasserna, men har inte samma tillgång till naturen. De äldre eleverna flyttar till en mer isolerad miljö och det finns inte heller några hörande elever i skolan att umgås och samarbeta med.

Synpunkter: Som ovan sagts finns en grupp föräldrar som representerar de i förskolan integrerade förskolebarnen. De kräver att de yngre eleverna framdeles går i Alviksenheten samt att teckenspråksundervisningen där ses över.

En version av alternativ 3 och 4 har diskuterats under utredningens gång. Denna version innebär att uppdelningen på de två skolorna på yngre – äldre elever skulle kunna växa fram från dagens båda verksamheter genom att till en början endast ändra till ett gemensamt huvudmannaskap.

Referensgrupperna var från början intresserade av denna modell, men har efter diskussioner med de grupper de representerar sett flera nackdelar med detta, T.ex. skulle den teckenspråkiga miljön kunna utarmas under övergångsperioden. En utdragen process skulle också kunna innebära att verksamheten blir otydlig för elever, föräldrar och personal.

Enligt föräldraenkäten vill hälften av föräldrarna ha sin nuvarande skola kvar som den är idag men antyder samtidigt att en förändring av nuvarande skolor behövs. Vinsten med att låta förändringen ske i en längre process är att föräldrarna kan känna mer delaktighet.



### Alternativ 5

En skola i en gemensam skolbyggnad  
– en huvudman

Detta alternativ innebär en sammanslagning även fysiskt av de två skolorna; en skola i en gemensam byggnad för ca 300 elever från förskoleklass t.o.m. skolår 9/10 samt ca 100 barn på fritidshem och ett 25-tal i fritidsklubb eller dylikt. Här kan även finnas en grupp hörande elever vars syskon eller föräldrar är döva.

Skolan har en huvudman.

Verksamhetsmässigt skulle skolan komma att fungera som beskrivits i alternativ 3 och 4.

#### Positivt

- skolan har ett F – 9/10 perspektiv
- döva/hörselskadade och hörande pedagoger i ett gemensamt arbetslag skapar tvärvetenskaplig kompetens och flexibilitet
- föräldrar och elever behöver inte välja skola utifrån språk
- gemensam skolinformation och besöksverksamhet kring skolvalet
- gemensam skolledning och studie- och yrkesvägledning samt administration och kompetens-utveckling
- möjlighet att använda den interna

#### Negativt

- ingen konkurrens och därmed minskade valmöjligheter
- kanske detta alternativ inte skulle väljas av föräldrar med barn som har lindriga hörselnedsättningar

- kompetensen för fortbildning
- SPM:s utökade uppdrag blir en naturlig del av verksamheten
  - större elevunderlag i åldersgrupperna möjliggör flexibilitet i undervisningssituationen
  - skolan har en samlad kompetens och resurser för åldersgrupperna
  - barnen från specialförskolorna kan följas åt i skolan
  - samordningsvinster för skolskjuts
  - långvariga kamratrelationer
  - fler teckenspråksanvändare bland såväl elever som vuxna
  - alla börjar på nytt i en ny skola med samma förutsättningar

Utvecklingsbehov: Initialt krävs kompetensutveckling i synnerhet när det gäller teckenspråk samt inom de områden som redovisats i scenarierna 2 och 3.

I ett övergångsskede är behovet av teckenspråk/taltolk nödvändigt.

Den nya skolan måste vara anpassad till verksamhetens specifika krav och gärna med en skola med hörande elever i dess närhet. Ett alternativ skulle kunna vara att komplettera nuvarande Alviks- eller Manillaskolan med nya lokaler.

Synpunkter: De tre referensgrupperna är helt eniga om att detta alternativ är det absolut bästa. I föräldraenkäten har detta alternativ inte tagits med eftersom utredarnas uppdrag varit att belysa verksamheten utifrån befintliga lokaler.

#### *Döva/ hörselskadade elever tillsammans med hörande*

Erfarenheter från forskning och verksamheter där hörselklasser funnits integrerade i en "hörande skola" pekar på att det endast blir en fysisk integration, d.v.s. klasserna är belägna i samma skola men har inget samröre med varandra. Elever som går i hörselklass bor sällan nära skolan och har följaktligen inte kontakt med de hörande barnen efter skoltid. Den naturliga kontakten med hörande kamrater sker på hemmaplan och i olika fritidsaktiviteter. I stora skolor med många hörande elever blir hörselklasseleverna en liten minoritet. Hörselklasser består ofta av 6-8 elever för att kommunikationen sinsemellan kräver teknik, avläsning och för vissa även teckenspråk. Samarbete mellan hörande klasser och hörselklasser ges dessutom sällan de resurser som krävs för att skapa en kommunikativ situation på lika villkor och som kan skapa motivation och "vinster" för båda parter.

Enkäten visar att föräldrarna är splittrade i två lika stora grupper i denna fråga. Det är främst föräldrar som har döva barn som anser att det inte är viktigt att det finns hörande barn på sko-

lan. Föräldrar till integrerade förskolbarn anser att det finns goda möjligheter till samarbete med de hörande klasserna i Alviksskolan.

### *För fortsatt diskussion*

Förutsättningarna för och konsekvenserna av ett eventuellt samarbete alternativt samgående mellan Alviksskolan och Manillaskolan har belysts i denna utredning. Arbetet visar den komplexitet som finns i denna fråga. I diskussioner om ett eventuellt samgående har frågan om huvudmannskapet aktualiserats. Utredningen beskriver olika alternativ där alla, förutom ett, innebär ett gemensamt huvudmannskap. Under rubriken "Skol-alternativ" beskrivs olika lösningar i denna fråga.

Utbildning och fortbildning för skolornas personal är en angelägen fråga, då lärarutbildningen har förändrats och numera inte har den specialinriktning som är önskvärd och efterfrågad.

### Bilagor:

1. Föräldraenkäten "Projekt Alvik-Manilla, Föräldrarna ger sina synpunkter på en eventuell sammanslagning"
2. Lokaler/akustisk miljö