

September 2004



Manillaskolan



UTREDNINGSGENOMFÖRAN

handu

Projekt Alvik-Manilla

*Föräldrarna ger sina
synpunkter på en eventuell
sammanslagning*

Utredningsinstitutet HANDU AB, genomför undersökningar, utvärderingar och uppföljningar med professionell kompetens.

HANDU redovisar resultat som bygger på insamlad kunskap utifrån olika individers specifika förutsättningar.

Allt arbete utgår från perspektivet jämlikhet och full delaktighet för alla individer.

Postadress:
Säte: Stockholm
Utredningsinstitutet HANDU AB
Box 12851
112 98 Stockholm

Besöksadress:
Alströmergatan 39
www.handu.se

E-post:
info@handu.se

Telefon: 08 - 692 58 15
Fax: 08 - 650 64 15

Innehållsförteckning

| | |
|---|-----------|
| <u>Sammanfattning</u> | 3 |
| <u>Teknisk beskrivning</u> | 5 |
| <u>Bakgrund och syfte</u> | 5 |
| <u>Urval och metod</u> | 5 |
| <u>Fältarbetets resultat</u> | 5 |
| <u>Redovisningsätt</u> | 6 |
| <u>Undersökningens resultat</u> | 8 |
| <u>Föräldrarnas egna kommentarer</u> | 27 |

Bilaga: Frågeformulär och missiv

Sammanfattning

En undersökning är genomförd bland föräldrar till samtliga barn i Alviksskolan och Manillaskolan i Stockholm på uppdrag av Projekt Alvik-Manilla. Enkäten besvarades av 173 av de 288 tillfrågade.

Resultaten ger vid handen att närmare hälften av föräldrarna förespråkar en sammanslagning och hälften önskar ingen förändring.

Det skiljer i uppfattning mellan föräldrar i olika delgrupper. De föräldrar som är **emot** en sammanslagning är till största delen de som...

...känner sig oinformerade om planerna på en eventuell sammanslagning.

...har barn som antingen är helt döva eller har barn som använder sig enbart av hörapparat.

...har barn som mest behöver utveckling i ett av språken talad svenska eller teckenspråk, dvs. föräldrar till barn som inte är i behov av en flexibel gruppstillhörighet i någon större utsträckning.

...inte anser att det är viktigt att barnet får tillgång till fler skolkamrater i samma ålder.

...är nöjda med den nuvarande språksituationen för sitt barn i skolan.

De föräldrar som är **för** en sammanslagning, enligt något av de två presenterade sammanslagningsförslagen är de som...

...känner sig relativt välinformerade om planerna på en sammanslagning.

...har barn som är i behov av en flexibel gruppstillhörighet med utveckling av både svenska och teckenspråk, samt har barn som använder CI.

...önskar fler jämnåriga kamrater med hörselskada/dövhet till sitt barn.

Det sammanslagningsförslag som föredrogs i störst utsträckning är att barnen delas i olika åldersgrupper med förskoleklass till årskurs 4/5 på den ena skolan och år 5-10 på den andra skolan. Totalt sett

valde en tredjedel av föräldrarna detta alternativ, som också skulle innebära att barnen får fler kamrater i samma ålder vid sin skola. Totalt sett uppger drygt hälften av alla föräldrar att de tycker det är viktigt att deras barn får fler skolkamrater med hörselskada/dövhet.

Det bör noteras att en majoritet av föräldrarna på olika sätt, direkt eller indirekt, uppger att de är nöjda med den utveckling av språket som barnet nu får i undervisningssituationen, oavsett om detta sker via endast talad svenska, endast teckenspråk eller en kombination av de båda. Detta påverkar naturligtvis också deras inställning till en eventuell förändring.

En majoritet av föräldrarna vid båda skolorna föredrar att barnet går i den skola/skollokal som barnet går i nu. En tiondel av föräldrarna i båda skolorna skulle vilja byta till den andra skolans skollokal.

Av de föräldrar som tar ställning i frågan om vilken huvudman som skulle leda en sammanslagen skola, föredrar de flesta att det blir SPM.

Teknisk beskrivning

Bakgrund och syfte

Syftet med Projekt Alvik Manilla är att utreda förutsättningarna och konsekvenserna av ett eventuellt samarbete, alternativt samgående, mellan Alviksskolan och Manillaskolan. Tanken är att ett samarbete eller samgående på ett bättre sätt skall göra det möjligt att tillgodose elevernas behov av utbildning på både teckenspråk och tal. Projektets arbete påbörjades i april och avslutas i oktober månad år 2004.

Urval och metod

Som ett led i Projektets arbete fick HANDU i uppdrag att tillfråga elevernas föräldrar om deras syn på ett eventuellt samgående. Frågeformuläret utarbetades av HANDU och beställaren i samråd.

Urvalet var ett totalurval, dvs. föräldrar till samtliga barn i de två skolorna tillfrågades.

Beställaren valde att själva hantera utskicket av enkäterna. En enkät med svarspostkuvert och förklarande brev skickades till vårdnadshavaren på den adress vid vilken eleven är mantalsskriven. Enkät och missiv finns bilagt denna rapport.

Svarsposten var ställd till HANDU. Samtliga föräldrar tillfrågades anonymt, dvs. ingen individidentifikation fanns förskrivnen på enkäten eller svarskuvertet.

Påminnelse utgick till föräldrarna i de två skolornas veckobrev som delas ut av lärarna till eleverna/föräldrarna under fredagarna.

Fältarbetets resultat

Fältarbetsperioden pågick mellan den 9:e till den 22:a september. Med tanke på den ovanligt korta fältarbetsperioden bör det noteras att en oväntat hög svarsfrekvens erhöles, trots det är den lägre än önskat.

| | Alvik | Manilla | Samtliga |
|-------------------------|--------------|----------------|-----------------|
| Ursprungligen i urvalet | 139 | 150 | 289 |
| Postretur | -1 | | 288 |

| | | | |
|---------------|-----|-----|-----|
| Inkomna svar | 91 | 82 | 173 |
| Svarsfrekvens | 66% | 55% | 60% |

Redovisningsätt

Samtliga resultat presenteras i vertikal beräknad procent, dvs. procenten summerar kolumnvis i tabellerna till 100. Ibland kan avrundningsfel göra att de summerar till 101 eller 99. De flesta undergrupper har ett lågt basstal, varför procentberäkningar i undergrupper som är vitt åtskilda i diagrammen, t.ex. 25/75 beror på att procenten är beräknad på ett fåtal personer. Ändå har procentredovisning valts för att göra enklare jämförelser möjliga. För att illustrera detta redovisas nedan basstal (frekvenserna) för några vanliga undergrupper i undersökning, uppdelat på de två skolorna:

| | Alviks- skolan | Manilla- skolan |
|-------------------------------|-------------------|--------------------|
| Förskoleklass- årskurs 3 | 39 | 21 |
| Årskurs 4- 7 | 24 | 33 |
| Årskurs 8- 9/10 | 21 | 27 |
| Har hörapparat | 85 | 21 |
| Har CI | 4 | 14 |
| Har inte Ha eller CI | 1 | 42 |
| Annat hemspråk än svenska/tsp | 26 | 13 |
| Gått i vanlig förskola | 36 | 1 |

Skillnader mellan delgrupper bör därmed betraktas med försiktighet, läsaren bör alltid vara medveten om att en viss felmarginal förekommer.

Det får ändå sägas att säkerheten i procentberäkningen avseende små undergrupper är högre än normalt i undersökningar, eftersom frågorna har gått ut till *samtliga* föräldrar, dvs. målgruppen består av en totalpopulation.

Kontaktpersoner inom Projekt Alvik Manilla är:

Carin Norman, carin.norman@ma.spm.se,
Specialskolemyndigheten/Manillaskolan

Kerstin Lindberg, kerstin.lindberg@utbildning.stockholm.se,
Stockholms utbildningsförvaltning, avdelningen för elevstöd

För förfrågningar om resultaten och undersökningen, kontakta:

Cecilia Ranemo, projektledare HANDU, cera@handu.se, telefon
08-692 58 11.

Undersökningens resultat

I följande kapitel redovisas resultaten av undersökningen. I den mån som det finns relevanta skillnader mellan vad olika delgrupper anser, åskådliggörs resultaten i tabell eller diagramform.

Den grundfråga som Projekt Alvik-Manilla arbetat med under uppdragstiden är om en sammanslagning skall genomföras, samt hur denna sammanslagning i så fall skulle göras. Följande fråga ställdes till föräldrarna:

Fråga 11: Det har diskuterats några olika alternativa sätt på vilken en eventuell sammanslagning i framtiden skulle kunna göras. Helt kort, med den information du får nedan; Vilket alternativ tycker Du verkar bäst?

De olika alternativen presenteras nedan. Alternativen hade för enkelhetens skull reducerats ned från de ursprungliga sex förslagen, som projektgruppen arbetat med under projektiden, till de egentliga tre grundförslagen:

Alternativ 1: Eleverna som nu går på de två skolorna delas så att både tal- och teckenspråksgrupper från Förskoleklass till årskurs 9/10 finns på Alvik respektive Manilla.

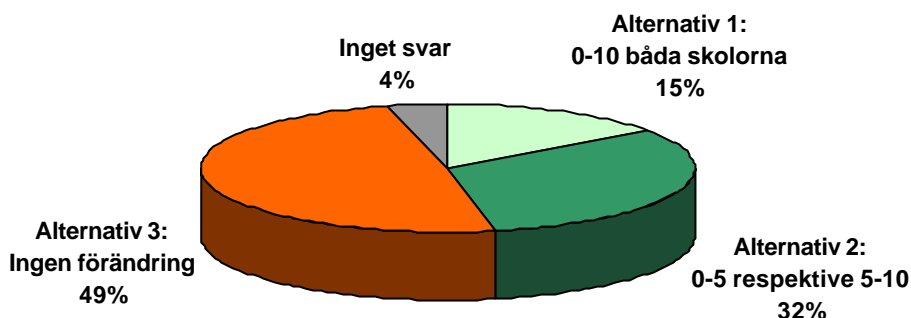
Hälften av eleverna går då hela sin skoltid i Manillaskolans lokaler. Den andra hälften går hela sin skoltid i Alviksskolans lokaler. Båda skolorna har fritidshem och fritidsklubb. Skolorna har en gemensam skolledning.

Alternativ 2: Samtliga elever från de båda skolorna går från förskoleklass till årskurs 4/5 med fritidshem i den ena skollokalen. Från årskurs 5/6 till 9/10 går de med fritidsklubb i den andra skollokalen. Skolorna har en gemensam skolledning.

Alternativ 3: Eleverna finns på respektive skola som det ser ut idag. Viss kommunikation förs mellan de två skolorna. Skolorna har två olika skolledningar.

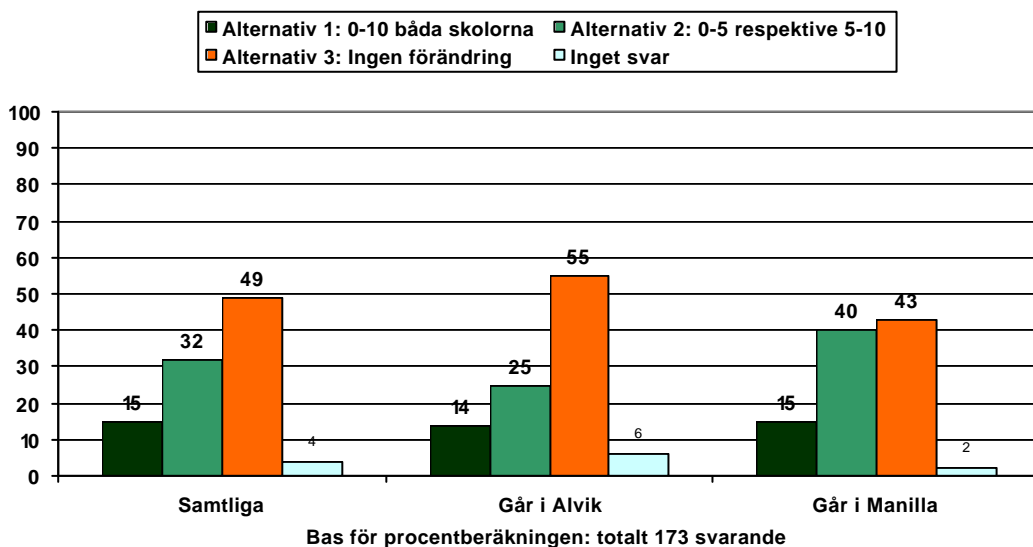
Resultatet av frågan är klart; närmare hälften av föräldrarna förespråkar en sammanslagning och hälften vill inte ha någon förändring jämfört med hur det fungerar idag.

Fråga 11: Det har diskuterats några olika alternativa sätt på vilken en eventuell sammanslagning i framtiden skulle kunna göras. Vilket alternativ tycker Du verkar bäst?



Eftersom en högre andel av Alviksskolans föräldrar har besvarat enkäten, påverkar detta troligen totalresultatet avseende om föräldrarna önskar en sammanslagning eller inte. Alviksskolans föräldrar är i något högre utsträckning än Manillaskolans föräldrar emot en sammanslagning. Detta framgår också av diagrammet nedan:

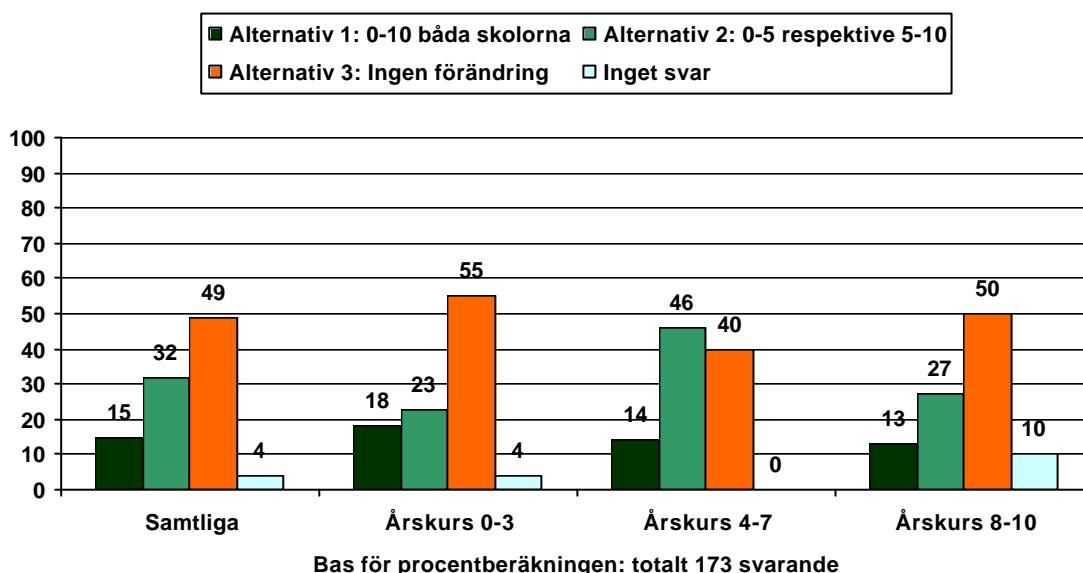
Fråga 11: Det har diskuterats några olika alternativa sätt på vilken en eventuell sammanslagning i framtiden skulle kunna göras. Vilket alternativ tycker Du verkar bäst?



Förklaringen till varför föräldragrupperna tycker olika på skolorna har sin troliga orsak i att olika bakgrundsfaktorer, t.ex. att grad av hörselnedsättning, hjälpmedelsanvändning etc. till viss del skiljer de två skolornas barn åt. Barnen vid Manillaskolan har generellt sett grava hörselskador och använder sig oftast av teckenspråk emedan barnen vid Alviksskolan oftare använder hörapparat och talad svenska. Det är främst föräldrar till barn som har behov av en flexibel grupptillhörighet som förespråkar en sammanslagning.

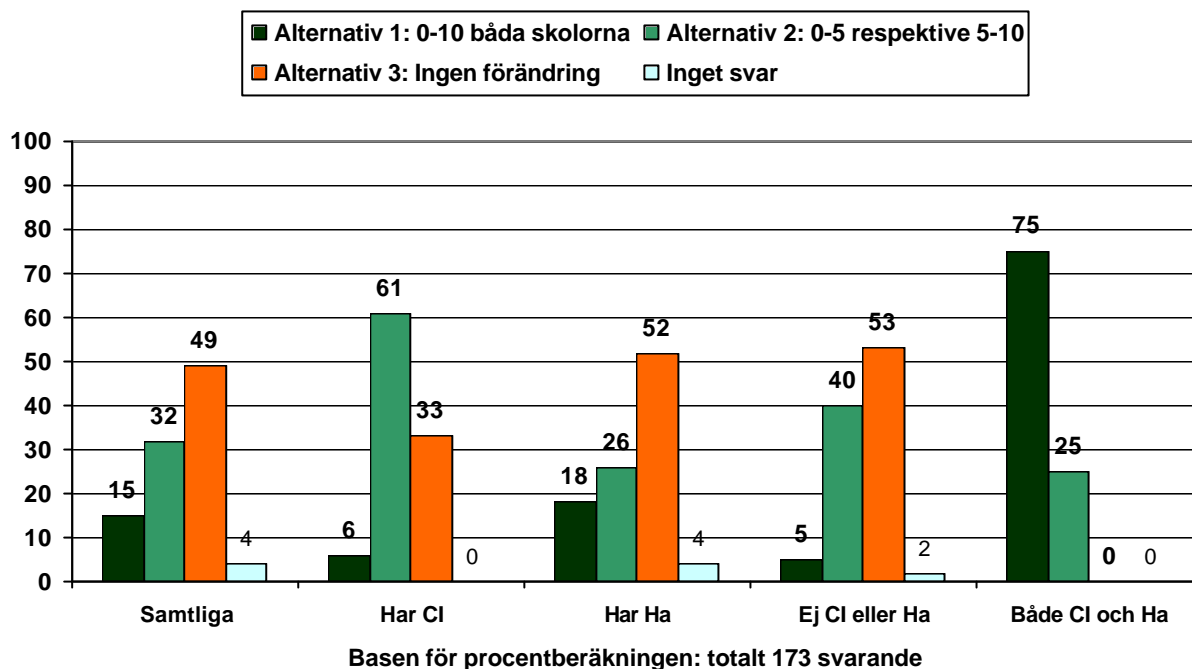
Det finns en tendens till att föräldrarna till barnen i de lägsta årskurserna är de som i störst utsträckning föredrar att skolorna inte slås samman. Detta framgår av diagrammet nedan:

Fråga 11: Det har diskuterats några olika alternativa sätt på vilken en eventuell sammanslagning i framtiden skulle kunna göras. Vilket alternativ tycker du är bäst?



Föräldrar till barn som använder CI är mest positivt inställda till en sammanslagning, vilket framgår av nedanstående diagram:

Fråga 11: Det har diskuterats olika alternativa sätt på vilken en eventuell sammanslagning i framtiden skulle kunna göras. Vilket alternativ tycker Du är bäst?



Tre fjärdedelar av de föräldrar som förespråkar en sammanslagning enligt alternativ 1, dvs. förskoleklass till årskurs 10 på båda skolorna sammanslaget, har barn som använder flera olika hjälpmedel i undervisningen. Närmare hälften av de som förespråkar en sammanslagning enligt alternativ 2 använder endast teckenspråk i undervisningen. Resultatet framgår av tabellen nedan:

| Mitt barn använder ... i undervisningen | Procent av alla | Alternativ 1 | Alternativ 2 | Alternativ 3 |
|---|-----------------|--------------|--------------|--------------|
| Använder Ha i undervisningen | 6 | 0 | 4 | 9 |
| Använder tsp i undervisningen | 39 | 20 | 46 | 41 |
| Använder hörseltekniska hjälpmedel i undervisn. | 2 | 4 | 0 | 4 |
| Använder flera olika av ovanstående | 51 | 76 | 50 | 42 |
| Ej svar | 2 | 0 | 0 | 4 |

Inledande i undersökningen ställdes några bakgrundsfrågor om barnen. Dessa redovisas nedan, korssorterat mot varandra:

| Mitt barn går i ... | Procent av alla | F- års-kurs 3 | Årskurs 4-7 | Årskurs 8-9/10 |
|----------------------------|------------------------|----------------------|--------------------|-----------------------|
| Alviksskolan | 53 | 65 | 42 | 44 |
| Manillaskolan | 47 | 35 | 48 | 56 |

| Mitt barn går i... | Procent av alla | Alviks-skolan | Manilla-skolan |
|---------------------------|------------------------|----------------------|-----------------------|
| Förskoleklass- årskurs 3 | 35 | 43 | 26 |
| årskurs 4- 7 | 33 | 26 | 40 |
| årskurs 8- 9/10 | 28 | 23 | 33 |
| Ej svar | 5 | 8 | 1 |

| Mitt barn använder ... i undervisningen | Procent av alla | Alviks-skolan | Manilla-skolan |
|--|------------------------|----------------------|-----------------------|
| Endast hörapparat | 6 | 11 | 0 |
| Endast teckenspråk | 39 | 1 | 82 |
| Endast hörseltekniska hjälpmedel | 2 | 4 | 0 |
| Hörapparat och teckenspråk | 8 | 9 | 7 |
| Hörapparat och hörseltekniska hjälpmedel | 27 | 48 | 2 |
| Teckenspråk och hörseltekniska hjälpmedel | 1 | 1 | 1 |
| Hörapparat, tsp och hörseltekniska hjälpmedel | 14 | 22 | 6 |
| Ej svar | 2 | 3 | 1 |

| Mitt barn har... | Procent av alla | Alviks-skolan | Manilla-skolan |
|-------------------------|------------------------|----------------------|-----------------------|
| CI, Cochlea Implantat | 10 | 4 | 17 |
| Ha, Hörapparat | 61 | 93 | 26 |
| Varken Ha eller CI | 25 | 1 | 51 |
| CI och Ha | 2 | 1 | 4 |
| Ej svar | 1 | 0 | 2 |

| Mitt barn har... | Procent av alla | F- års-kurs 3 | Årskurs 4-7 | Årskurs 8-9/10 |
|-------------------------|------------------------|----------------------|--------------------|-----------------------|
| CI, Cochlea Implantat | 10 | 17 | 12 | 1 |
| Ha, Hörapparat | 61 | 68 | 61 | 48 |
| Varken Ha eller CI | 25 | 12 | 23 | 46 |
| CI och Ha | 2 | 3 | 4 | 0 |
| Ej svar | 1 | 0 | 0 | 4 |

Fråga 4: Har ditt barn ett annat hemspråk än talad svenska/teckenspråk?

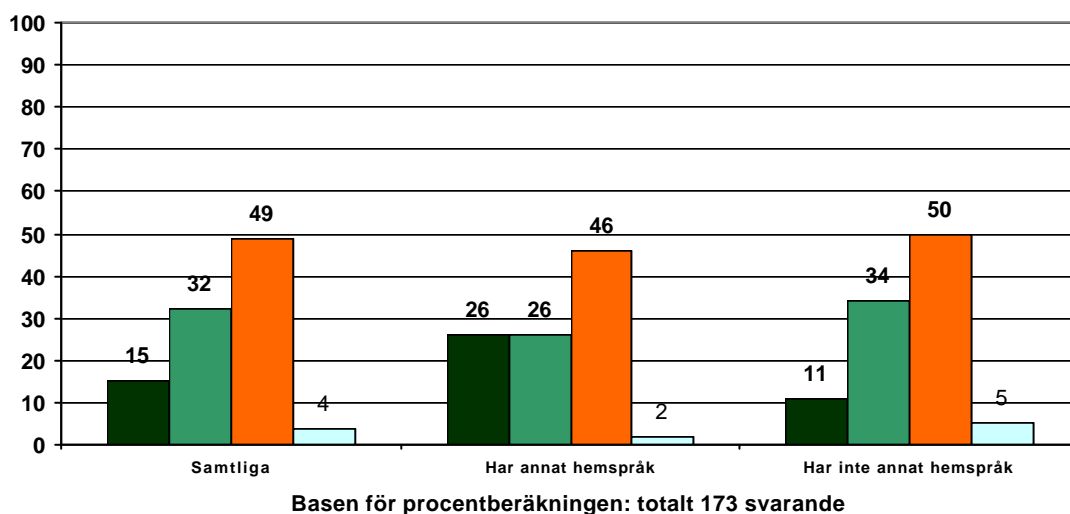
En femtedel av barnen som går i de två skolorna har ett annat hemspråk än svenska/teckenspråk:

| | Procent av alla | Alviksskolan | Manillaskolan |
|-----|-----------------|--------------|---------------|
| Ja | 22 | 29 | 16 |
| Nej | 78 | 71 | 84 |

Det finns tendens till att föräldrar till barn med annat hemspråk än svenska/tsp är mer för en sammanslagning. Gruppen med annat hemspråk består dock endast av 38 personer.

Fråga 4: Har ditt barn ett annat hemspråk än talad svenska/teckenpråk?

■ Alternativ 1: 0-10 båda skolorna ■ Alternativ 2: 0-5 respektive 5-10
■ Alternativ 3: Ingen förändring □ Inget svar



Fråga 5: Hur välinformerad känner du dig angående planerna på en sammanslagning av Alviksskolan och Manillaskolan?

Drygt hälften av skolornas föräldrar uppger att de inte känner sig välinformerade eller inte informerade alls om planerna på en sammanslagning. Det skiljer sig inte nämnvärt åt mellan vad de olika skolornas föräldragrupper upplever i frågan, vilket framgår av tabellen nedan:

| | Procent av alla | Alviks- skolan | Manilla- skolan |
|---|----------------------------|---------------------------|----------------------------|
| Mycket välinformerad | 10 | 10 | 11 |
| Ganska välinformerad | 35 | 35 | 35 |
| Inte alls välinformerad | 46 | 44 | 47 |
| Har aldrig hört talas om sammanslagningen tidigare | 8 | 10 | 5 |
| Ej svar | 1 | 1 | 1 |

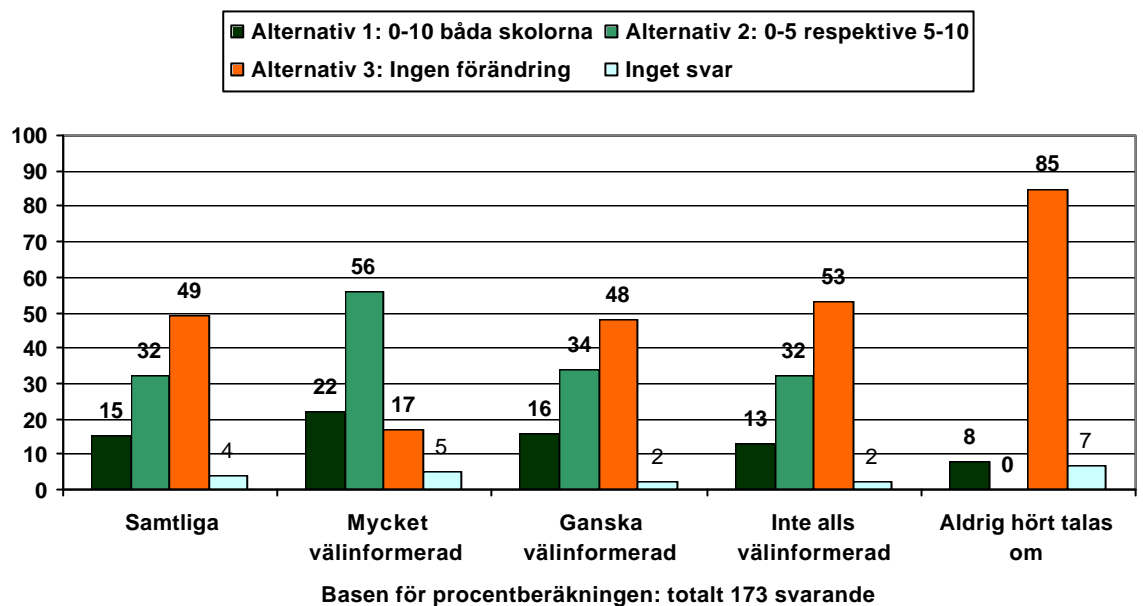
Det är särskilt värt att nämna att föräldrar till barn med *annat* hemspråk än svenska/tsp känner sig i genomsnitt *mer* informerade än föräldrar till barn med svenska/tsp som hemspråk.

Av tabellen nedan framgår att ju yngre barn som de svarande föräldrarna har, desto mer informerade om sammanslagningen känner sig föräldrarna. Två av tre föräldrar till barn i högstadiet känner sig inte alls välinformerade, eller har aldrig hört talas om sammanslagningen:

| | Procent av alla | F- års- kurs 3 | Årskurs 4-7 | Årskurs 8-9/10 |
|---|----------------------------|---------------------------|------------------------|---------------------------|
| Mycket välinformerad | 10 | 10 | 14 | 6 |
| Ganska välinformerad | 35 | 42 | 35 | 25 |
| Inte alls välinformerad | 46 | 42 | 42 | 58 |
| Har aldrig hört talas om sammanslagningen tidigare | 8 | 5 | 9 | 8 |
| Ej svar | 1 | 2 | 0 | 2 |

Det framgår ett tydligt samband; ju mer välinformerade föräldrarna är om planerna på sammanslagning, desto fler önskar en sådan i någon form. Detta illustreras av diagrammet nedan:

Fråga 5: Hur välinformerad känner du dig angående planerna på en sammanslagning av Alviksskolan och Manillaskolan?



Fråga 6: Om mitt barn skulle välja skola idag, med det som vi nu vet, ... skulle jag som förälder välja... skulle barnet själv välja...

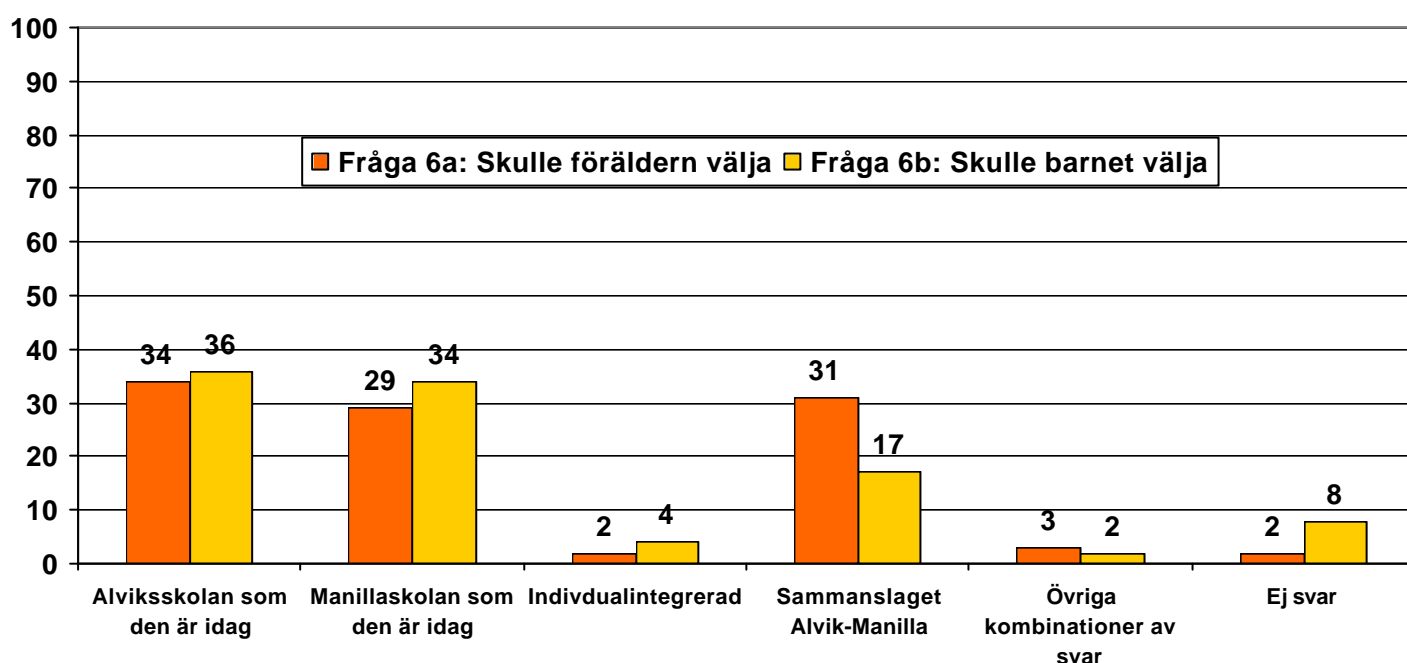
Få skulle, med de kunskaper som de har idag, välja en individualintegrerad skola, dvs. en vanlig klass med hörande elever. Majoriteten av föräldrarna på båda skolorna skulle återigen välja den skola de har idag, vilket också kan tolkas som att de är nöjda med den nuvarande situationen deras barn befinner sig i. Av tabellen nedan framgår hur föräldrarna skulle ha gjort om det var dags att välja skola till sitt barn idag:

| skulle jag som förälder välja... | Procent av alla | Alviks-skolan | Manilla-skolan |
|--|-----------------|---------------|----------------|
| Alviksskolan som den är idag | 34 | 64 | 1 |
| Manillaskolan som den är idag | 29 | 2 | 58 |
| Individualintegrerad skola | 2 | 3 | 1 |
| Ett sammanslaget Alvik-Manilla | 31 | 26 | 35 |
| Olika kombinationer av flera valda svarsalternativ | 3 | 1 | 4 |
| Ej svar | 2 | 3 | 0 |

Övriga resultat visar att drygt hälften av föräldrarna till barn som endast använder hörapparat i undervisningen, föredrar Alviksskolan som den är idag. Tre fjärdedelar av föräldrarna till barn som vare sig använder hörapparat eller CI i undervisningen föredrar Manillaskolan som den är idag.

Det skiljer något mellan vad barnen själva skulle välja och vad föräldrarna väljer. En något lägre andel av barnen väljer ett sammanslaget Alvik-Manilla, men den uppkomna skillnaden är också beroende av att andelen "ej svar" är större i resultatet av barnfrågan. Diagrammet nedan visar skillnaden i uppfattning mellan föräldrarna och barnen:

Fråga 6: Om mitt barn skulle välja skola idag, med det som vi nu vet...skulle jag som förälder, skulle barnet själv välja...?



Bas för procentberäkningen: 173 svarande

Det är värt att notera att två tredjedelar av de som på denna fråga säger att de skulle valt ett sammanslaget Alvik-Manilla senare också säger att de väljer alternativ 2 på frågan om sammanslagning. En fjärdedel av de som här i början av enkäten svarar att de föredrar skolorna som de är idag, väljer något av sammanslagningensalternativen när de presenterats med fakta om de olika alternativen senare i frågeordningen (fråga 11).

Fråga 7: Innan skolan gick mitt barn i...

Tre fjärdedelar av barnen har tidigare gått på specialförskola, innan de började på Alvik- eller Manillaskolan. Naturligt nog är det vanligare att barn med CI eller de som varken kan använda hörapparat eller CI har gått på specialförskola, än de barn som

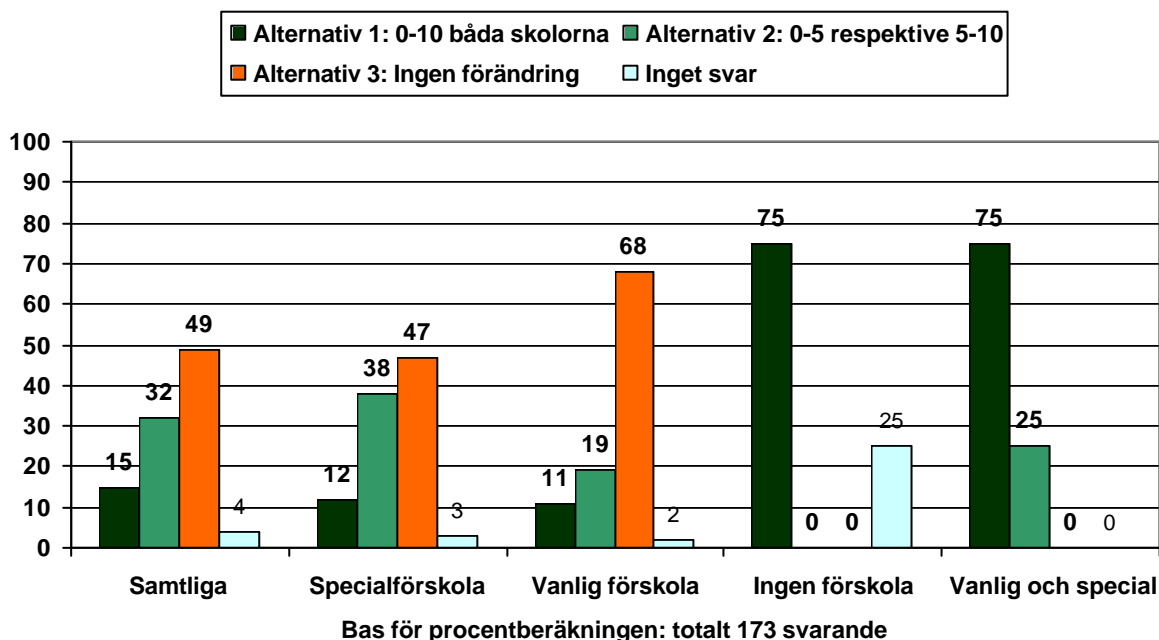
använder hörapparat. Detta resultat framkommer också indirekt när vi ser skillnader mellan de olika skolornas barn i tabellen nedan:

| Innan skolan gick mitt barn i... | Procent av alla | Alviks-skolan | Manilla-skolan |
|--|-----------------|---------------|----------------|
| Specialförskola för döva/hörselskadade | 72 | 53 | 93 |
| Vanlig förskola | 21 | 40 | 1 |
| Ingen förskola alls | 2 | 2 | 2 |
| Både special och vanlig | 2 | 2 | 2 |
| Ej svar | 2 | 3 | 1 |

Barnets grad av hörselskada och användning av olika hjälpmedel och teckenspråk påverkar flera bakgrundvariabler som samverkar;

1. dels i vilken typ av förskola de befunnit sig,
2. vilken skola barnet går idag
3. barnets behov av undervisning på olika språk eller kombinationen av olika språk
4. och detta i sin tur påverkar föräldrarnas syn på en eventuell sammanslagning.

Fråga 7: Innan skolan gick mitt barn i ... specialförskola... vanlig förskola...ingen förskola alls.



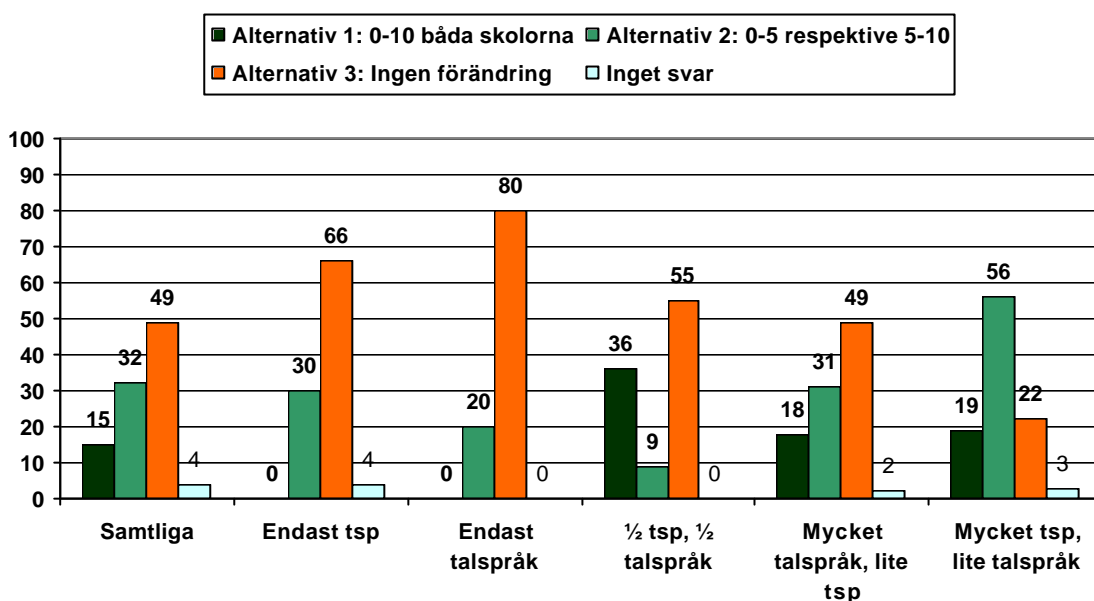
Observera att bastalen för "Ingen förskola" och "Vanlig och special" är mycket låga.

Fråga 8a: Mitt barn får i undervisningen idag

Fråga 8b: Mitt barn skulle, i undervisningen, behöva få...

Föräldrar till barn som endast har utveckling i *antingen* tsp eller talspråk i undervisningen idag är i större utsträckning negativa till en sammanslagning av skolorna än vad föräldrar till barn som behöver utveckling i undervisningen av båda språken är. Resultatet framgår av diagrammet nedan:

Fråga 8a: Mitt barn får i undervisningen idag... (utveckling i)



Bas för procentberäkningen: 173 svarande

Idag får två tredjedelar av barnen i Alviksskolan mycket talspråksutveckling och lite tsp. Hälften av barnen i Manilla-skolan har endast tsp-utveckling i undervisningen och en nästan lika stor grupp får mycket tsp-utveckling och lite talspråksutveckling. Resultaten framgår av tabellen nedan:

| Mitt barn får idag... i undervisningen | Procent av alla | Alviks-skolan | Manilla-skolan |
|---|-----------------|---------------|----------------|
| ...endast tsp-utveckling | 25 | 4 | 49 |
| ...endast talspråksutveckling | 3 | 6 | 0 |
| ...lika mycket tsp- som talspråksutveckling | 6 | 10 | 2 |
| ...mycket talspråk och lite tsp | 38 | 67 | 5 |
| ...mycket tsp- och lite talspråksutveckling | 21 | 3 | 40 |
| Övriga kombinationer av svar | 3 | 3 | 4 |
| Inget svar | 4 | 7 | 0 |

En minoritet av föräldrarna uppger att deras barn skulle *behöva få* utveckling i bara ett av språken i undervisningssituationen, vilket illustreras i tabellen nedan:

| Mitt barn skulle behöva få...i undervisningen | Procent av alla | Alviks-skolan | Manilla-skolan |
|--|------------------------|----------------------|-----------------------|
| ...endast tsp-utveckling | 11 | 3 | 20 |
| ...endast talspråkutveckling | 2 | 3 | 0 |
| ...mer talspråk och mer tsp | 30 | 34 | 24 |
| ...mer talspråk och mindre tsp | 9 | 8 | 11 |
| ...mer tsp och mindre talspråk | 3 | 0 | 3 |
| Det är bra som det är idag | 38 | 40 | 37 |
| Övriga kombinationer av svar | 3 | 5 | 4 |
| Inget svar | 4 | 7 | 1 |

En jämförelse mellan de två frågorna har gjorts i tabellen nedan. Det bör noteras att svarsalternativen inte var lika många och identiskt formulerade på frågorna, men det ger ändå en indikation om att *alla* inte är nöjda med den tal-/tsp-utveckling som barnet får idag.

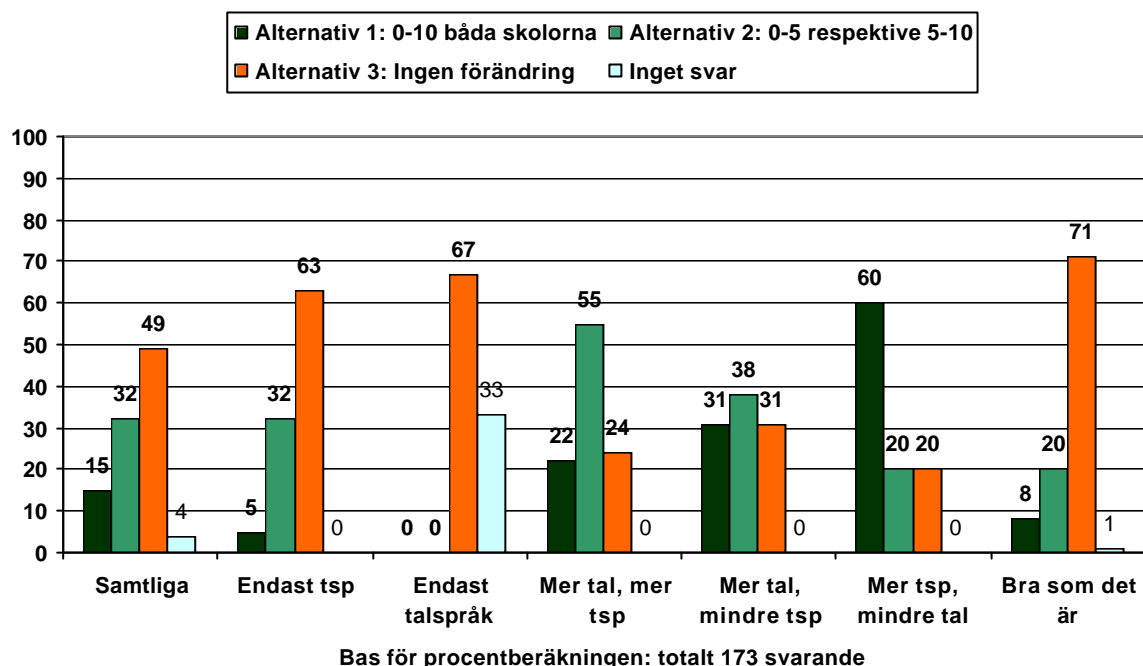
| | Får idag | Behöver få |
|----------------------------------|-----------------|-------------------|
| Endast tsp-utveckling | 25 | 11 |
| Endast talspråkutveckling | 3 | 2 |
| Lika mycket av båda/ Mer av båda | 6 | 30 |
| Mer talspråk och mindre tsp | 38 | 9 |
| Mer tsp och mindre talspråk | 21 | 3 |
| Angett flera svarsalternativ | 4 | 3 |
| Det är bra som det är idag | - | 38 |
| Inget svar | 3 | 4 |

Vid en korssortering av de båda frågorna framgår i alla fall att föräldrarna i relativt stor utsträckning uppger att det/de språk som deras barn får utveckling i, också är det som föräldrarna upplever att barnen *behöver få*. Till största delen väljer de föräldrar som inte väljer samma svarsalternativ på båda frågorna att säga att deras barn skulle behöva få *både mer talspråk och mer tsp* i undervisningen.

| Mitt barn får idag... i undervisningen, (fr 8a) | Procent som uppger att det är bra som det är idag eller "samma svarsalternativ" på fråga 8a/8b: |
|--|--|
| ...endast tsp-utveckling | 75 |
| ...endast talspråkutveckling | 80 |
| ...lika mycket tsp som talspråkutveckling/mer av båda | 82 |
| ...mycket talspråk och lite tsp | 51 |
| ...mycket tsp och lite talspråkutveckling | 36 |

Det är framför allt de föräldrar som anser att deras barn endast behöver få utveckling i ett av språken i undervisningssituationen som är emot en sammanslagning. Även många av de föräldrar som idag anser att det "är bra som det är" är emot en sammanslagning:

Fråga 8b: Mitt barn skulle, i undervisningen, behöva få...(utveckling i)



Av tabellen nedan framgår i vilken utsträckning som olika grupper av hjälpmedelsanvändande barn får undervisning i de olika språken idag:

| Mitt barn får idag... i undervisningen | Har CI | Har Ha | Ej CI eller Ha | CI och Ha |
|--|--------|--------|----------------|-----------|
| ...endast tsp-utveckling | 11 | 8 | 74 | 0 |
| ...endast talspråkutveckling | 0 | 5 | 0 | 0 |
| ...lika mycket tsp som talspråksutveckling | 6 | 9 | 0 | 0 |
| ...mycket talspråk och lite tsp | 17 | 57 | 0 | 50 |
| ...mycket tsp och lite talspråksutveckling | 61 | 13 | 23 | 25 |
| Övriga kombinationer av svar | 5 | 2 | 3 | 25 |
| Inget svar | 0 | 6 | 0 | 0 |

Vid en sammanslagning av de två skolorna skulle ett av sammanslagningsförslagen innebära att barnen fick fler kamrater i samma ålder på sin skola, därför ställdes följande fråga till föräldrarna:

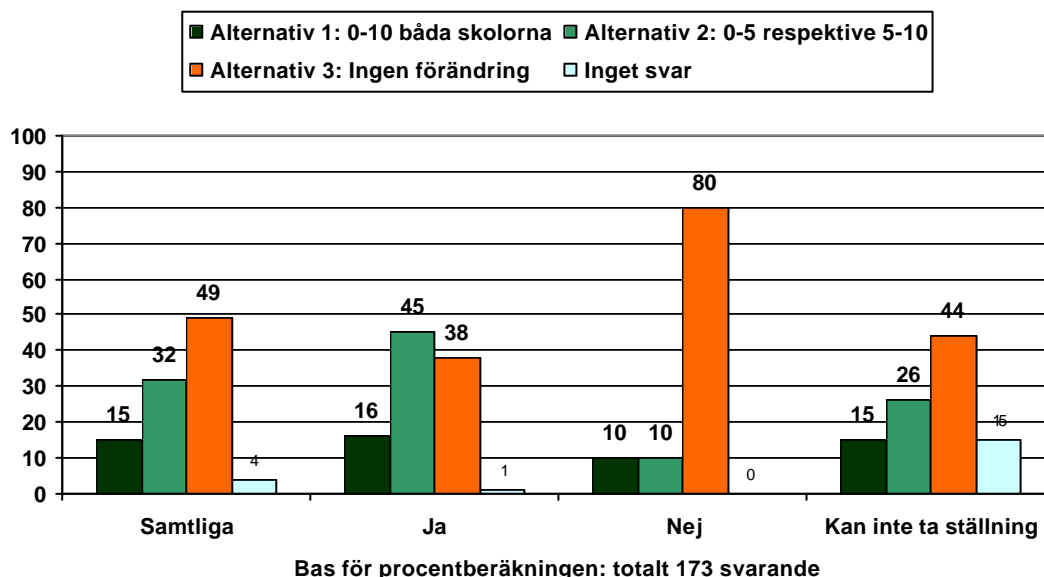
Fråga 9: Är det viktigt för ditt barn att få fler skolkamrater med hörselskada/dövhet?

Ungefär hälften av alla föräldrar anser att det är viktigt att deras barn får fler skolkamrater med hörselskada/dövhet. Föräldrar till barn som endast använder hörapparat anser i något lägre utsträckning än föräldrarna till övriga barn att det är viktigt för barnen att få fler skolkamrater.

| | Procent av alla | Alviks-skolan | Manilla-skolan | F- års-kurs 3 | Årskurs 4-7 | Årskurs 8-9/10 |
|-------------------------------|-----------------|---------------|----------------|---------------|-------------|----------------|
| Ja | 54 | 43 | 67 | 47 | 68 | 50 |
| Nej | 23 | 37 | 7 | 33 | 12 | 17 |
| Kan inte ta ställning/ej svar | 23 | 20 | 26 | 20 | 20 | 34 |

För många av de föräldrar som är för en sammanslagning, vilken leder till att barnet får fler jämnåriga kamrater, är just ett av de viktigaste argumenten att barnet utökar sina kompis-kontakter. Detta framgår såväl som i föräldrarnas egna kommentarer sist i undersökningen som av diagrammet nedan:

Fråga 9: Är det viktigt för ditt barn att få fler skolkamrater med hörselskada/dövhet?



Fråga 10: Är det viktigt att det finns klasser med hörande elever på skolan?

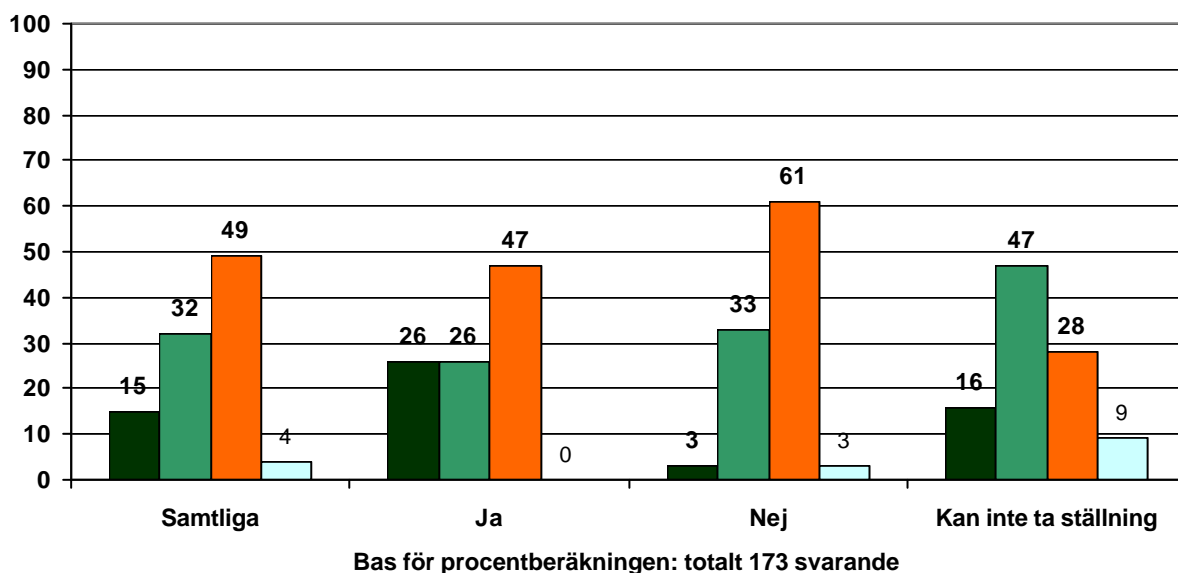
Föräldrarna är splittrade i två lika stora grupper. Det är främst de föräldrar som har döva barn, de som varken använder CI eller Ha, som *inte* anser att det är viktigt att det finns hörande elever på skolan.

| | Procent av alla | Alviks-skolan | Manilla-skolan | F-årskurs 3 | Årskurs 4-7 | Årskurs 8-9/10 |
|-------------------------------|-----------------|---------------|----------------|-------------|-------------|----------------|
| Ja | 39 | 54 | 23 | 45 | 46 | 25 |
| Nej | 40 | 21 | 61 | 35 | 39 | 46 |
| Kan inte ta ställning/ej svar | 21 | 25 | 16 | 20 | 15 | 29 |

Av diagrammet nedan framgår bland annat att det i främst är de föräldrar som *inte* anser att det är viktigt att det finns klasser med hörande elever på skolan som svarar att de inte vill ha någon sammanslagning av skolorna.

Fråga 10: Är det viktigt att det finns klasser med hörande elever på skolan?

■ Alternativ 1: 0-10 båda skolorna
 ■ Alternativ 2: 0-5 respektive 5-10
 ■ Alternativ 3: Ingen förändring
 ■ Inget svar



En majoritet av de föräldrar som tycker det är viktigt med hörande elever på skolan uppger att de är *för* en sammanslagning, i någon form.

**Fråga 12: Om Alvik-Manilla skulle slås samman;
Tror Du att Ditt barn då skulle vara i behov av en flexibel
grupptillhörighet?**

Närmare hälften av alla föräldrar anser att deras barn skulle vara i behov av en flexibel grupptillhörighet vid en eventuell sammanslagning av skolorna. Av tabellen nedan framgår i vilken utsträckning olika delgrupper har behov av en flexibel grupptillhörighet:

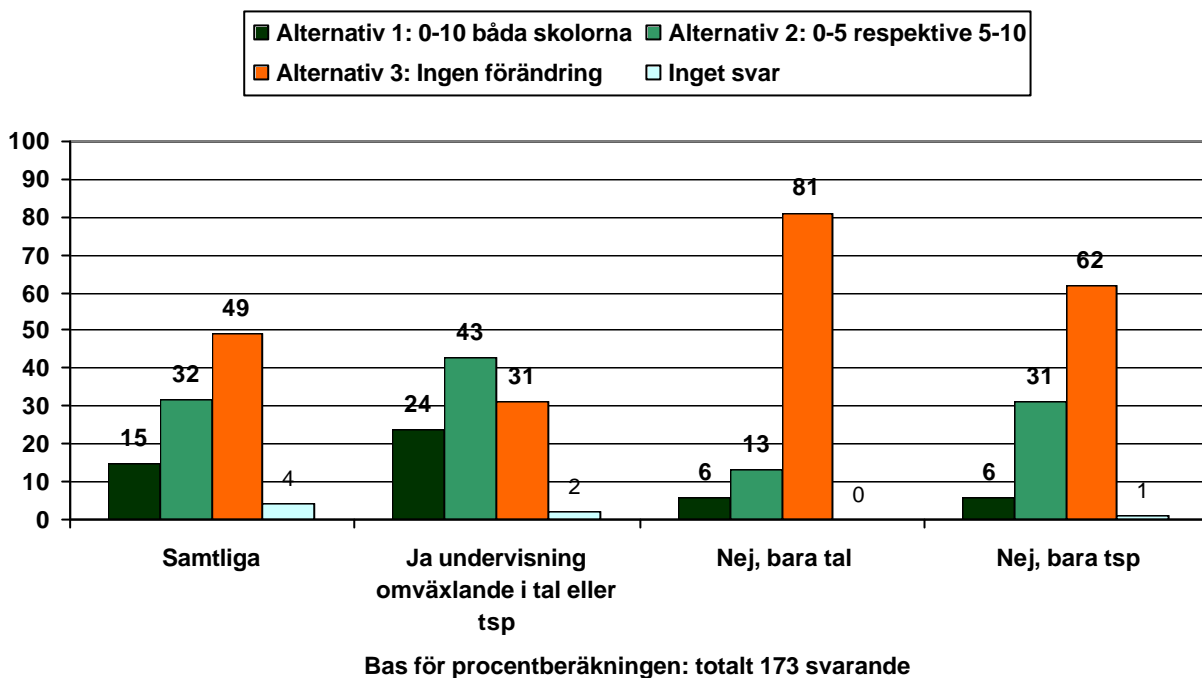
| | Procent av alla | Alviks- skolan | Manilla- skolan | F- års- kurs 3 | Årskurs 4-7 | Årskurs 8-9/10 |
|---------------|----------------------------|---------------------------|----------------------------|---------------------------|------------------------|---------------------------|
| Ja | 47 | 57 | 37 | 52 | 51 | 35 |
| Nej, bara tal | 18 | 33 | 2 | 22 | 19 | 12 |
| Nej, bara tsp | 30 | 4 | 58 | 25 | 28 | 42 |
| Ej svar | 4 | 6 | 2 | 2 | 2 | 10 |

Naturligt nog är behovet av en flexibel grupptillhörighet påverkat av vilken hörselnedsättning barnen har:

| Flexibel grupptillhörighet? | Procent av alla | Använder CI | Använder Ha | Varken Ha eller CI |
|---|----------------------------|------------------------|------------------------|-----------------------------------|
| Ja, undervisning omväxlande i tal eller tsp beroende på ämne eller tidpunkt | 47 | 72 | 57 | 14 |
| Nej, bara undervisning på tal | 18 | 6 | 28 | 0 |
| Nej, bara undervisning på teckenspråk | 30 | 22 | 10 | 84 |
| Ej svar | 4 | 0 | 5 | 2 |

Det är främst de föräldrar till barn som är i behov av en flexibel grupptillhörighet som förespråkar en sammanslagning, totalt uppger två av tre inom denna grupp att de önskar en sammanslagning, vilket också framgår av diagrammet nedan:

Fråga 12: Om Alvik-Manilla skulle slås samman; Tror du att ditt barn då skulle vara i behov av en mer flexibel gruppstillhörighet?



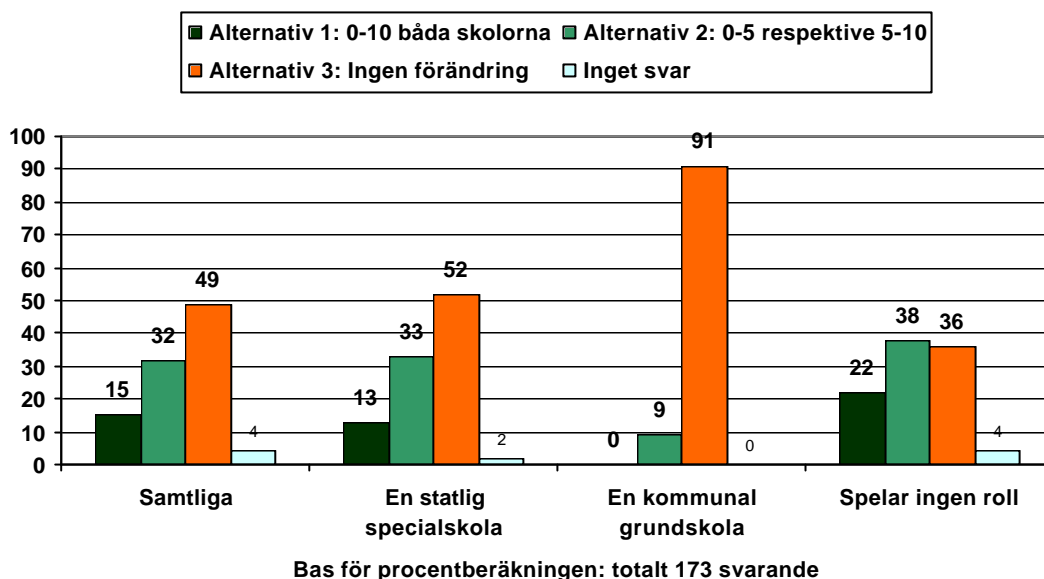
Fråga 13: Vilket föredrar Du; Att skolan för ditt barn är...

En majoritet av de föräldrar som tar ställning i frågan säger att de föredrar att skolan för deras barn är en statlig specialskola. En nästan lika stor grupp föräldrar är osäkra på vad de anser i frågan. Av tabellen nedan framgår resultatet kors sorterat mot nuvarande skoltillhörighet och hjälpmedelsanvändning:

| | Procent av alla | Alviks-skolan | Manilla-skolan | Använder CI | Använder Ha | Varken Ha eller CI |
|---------------------------------|-----------------|---------------|----------------|-------------|-------------|--------------------|
| ...en statlig specialskola? | 46 | 34 | 58 | 56 | 38 | 63 |
| ...en kommunal grundskola? | 6 | 12 | 0 | 6 | 9 | 0 |
| ...eller spelar det ingen roll? | 37 | 42 | 31 | 39 | 41 | 26 |
| Ej svar | 11 | 12 | 10 | 0 | 12 | 11 |

De föräldrar som uppger att det inte spelar någon roll vilken huvudman som står för skolan är mer positiva till en sammanslagning än de som förespråkar att skolan skall vara en statlig specialskola. Resultatet framgår av diagrammet nedan:

Fråga 13: Vilket föredrar du; Att skolan för ditt barn är...en statlig
specialskola...en kommunal grundskola...eller spelar det ingen roll?



Det bör noteras att det endast är totalt 11 personer som uppger att de föredrar en kommunal grundskola för sitt barn.

Fråga 14: Om Alvik-Manilla skulle slå samman; Vilken av skollocalerna skulle Du föredra att ditt barn fick gå i?

Under förutsättningen att hörseltekniken och akustiken är upprustad så att den är likvärdig i båda skollocalerna.

Närmare en av tio föräldrar i båda skolorna föredrar den andra skolans lokaler för sitt barn, en tredjedel är osäkra över vilken de skulle föredra. Sex av tio föräldrar föredrar att barnet få gå kvar i sin nuvarande skollokal, vilket visas av tabellen nedan:

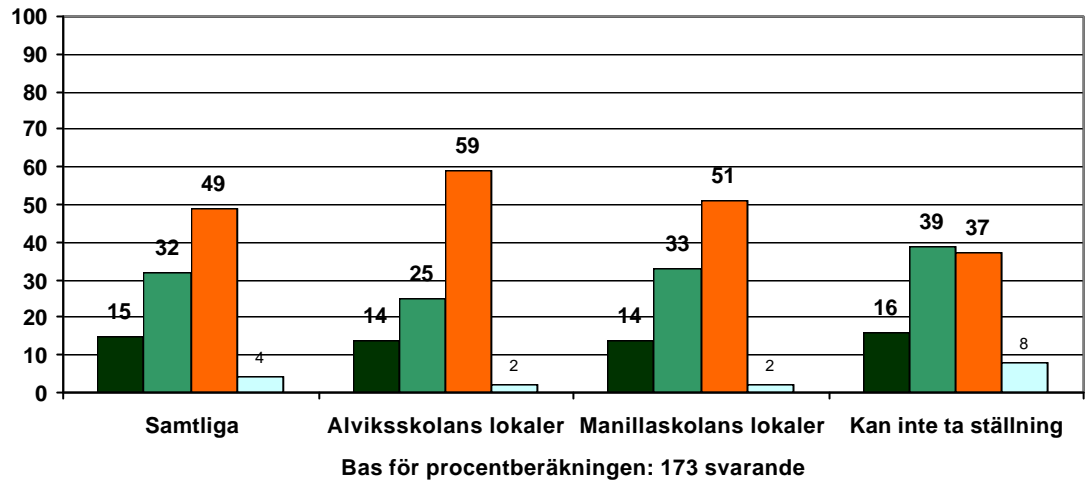
| | Procent av alla | Alviks-skolan | Manilla-skolan | F- års-kurs 3 | Årskurs 4-7 | Årskurs 8-9/10 |
|-----------------------|-----------------|---------------|----------------|---------------|-------------|----------------|
| Alvik* | 36 | 62 | 8 | 43 | 33 | 27 |
| Manilla* | 33 | 9 | 60 | 27 | 39 | 38 |
| Kan inte ta ställning | 29 | 27 | 30 | 27 | 28 | 33 |
| Ej svar | 2 | 2 | 2 | 3 | 0 | 2 |

*) med nuvarande läge

I diagrammet nedan visas att närmare hälften av de som föredrar Manillaskolans lokaler är *för* en sammanslagning och drygt en tredjedel av de som föredrar Alviksskolans lokaler är *för* någon form av sammanslagning. Många är osäkra över vilken skollokal de skulle föredra för sitt barn:

Fråga 14: Om Alvik-Manilla skulle slås samman; Vilken av skollokalerna skulle du föredra att ditt barn fick gå i?

■ Alternativ 1: 0-10 båda skolorna ■ Alternativ 2: 0-5 respektive 5-10
■ Alternativ 3: Ingen förändring □ Inget svar



Föräldrarnas egna kommentarer

Den sista frågan som ställdes i undersökningen löd:

**Fråga 15: Om Alvik-Manilla skulle slå samman;
Vilka fördelar skulle det kunna medföra för ditt barn, tror
Du?**

Nedan redovisas svaren som de givits av de svarande. I några fall har uppgifter som identifierar eleverna strukits ur texten. Svaren redovisas i den ordningsföljd som de inkom med posten, således är svaren från de olika skolornas föräldrar blandade. Detta redovisnings sätt har valts för att varje förälder har synpunkter utifrån sitt eget barns situation och inte beroende på vilken skola som de tillhör idag.

- "Utifrån vårt barns synpunkt, vill och behöver han träffa/umgås med talande/"hörande". Detta är alltid hittills vad han väljer/föredrar. Han känner sig mest "hemma" i en sådan "miljö". Han skulle känna sig utanför med mest döva barn. Detta trots hans teckenspråkiga start på förskola. Men med tanke på hans hörselnedsättning månar vi som föräldrar om att han får tsp. också. Han behöver bägge (men det inser han inte själv ännu)."
- "Tyvärr ser jag inga fördelar, Alviksskolan rymmer inte idag alla elever när de t.ex. äter.(i den nya skolan) Risken är att det blir för många elever, för rörigt på den lilla ytan."
- "Inga större fördelar, snarare mer osäkerhet om vem barnen kan vända sig till i samband med att ta kontakt – kan hon/han teckna eller inte. Skolan kommer att automatiskt delas in i grupper om hörande- döva barn osv. osv."
- "Det skulle innebära en mängd fördelar med tanke på följande: 1. Kamratskap oavsett om du är hörselskadad eller är döv eller döv med CI. 2. Kan samla resurserna till ett ställe. Många hörselskadade skulle behöva mer tecken och många döva med CI skulle behöva mer tal. 3. Klasser där det finns flera barn i samma ålder. Vissa kullar är idag väldigt små. 4. Om man använder alternativ två så skulle man kunna anpassa verksamheterna på båda skolorna, till åldrarna."

- " Om alternativ 2 skulle bli aktuellt så måste de äldre barnen få gå på Alviksskolan. Dit är det lätt att ta sig kommunalt, till skillnad mot Manilla. Då barnen är små är det lätt att få kommunen att betala taxi, men så fort de kommer upp i mellanstadiet dras denna förmån in. Dessutom vilken ungdom vill börja åka taxi igen när de fått friheten att åka själva. Vet inte hur det fungerar på Manilla, men då det finns bra hörselvård på Alvik som (barnen) ungdomarna sköter själva så vill vi inte bli av med den förmånen."
- "Jag kan tyvärr inte se några fördelar."
- " Inga fördelar."
- "Naturlig kontakt med döva barn. Teckenspråket blir ett naturligt andra språk."
- "Inga. Nuvarande Manillaskolan fungerar utmärkt, tack vare enbart teckenspråkig miljö. Sammanslagning av Manilla och Alvik innebär en försämring för helt döva barn."
- "Fördelen skulle i så fall vara erfarenheten av ett grövre handikapp, det skulle nog även vara en fördel för de döva barnen att kunna leka med hörselskadade/hörande."
- "Visst, ni talat om en sammanslagning, men hur ställer ni er till att kommunerna planerar att starta egna "hörselklasser" i hemkommunen (Huddinge).Vi ser det som en konkurrent som kommer att konkurrera om barnen och lärarkåren."
- "Manillaskolan – Alvik ska ha lika undervisare, men båda tsp. Alvik mer om tal. Manilla mer om tsp."
- "För vårt barn ser vi inte någon extra fördel med en sammanslagning, då vi mer väger över åt andra hållet som alternativ, dvs. integrering i hemskolan. Tsp är en nyhet för vårt barn och vi använder inte det alls hemma. Avståndsmässigt får vi längre till Manilla och att ha barnen resande för olika grupper/verksamheter mellan skolorna tar mycket tid."
- "Inga fördelar."
- "Fördelar för vårt barn skulle vara fler kamrater och ett bättre teckenspråk, nu utvecklas endast talet på ett tillfredsställande sätt."
- "Jag tror att alla eleverna går till fritids. Det är jättebra när ditt barn känner positivt för lekar och spel. Barnet behöver så mycket glädje."
- "Bra för barnet att både tala och teckna. Har inget negativt mot någon av skolorna, är nöjd om det går bra för barnet och om hon är nöjd med undervisningen och får det som är nödvändigt. Angående fråga 11 så gör det mig inget om skolorna slås samman bara det blir bra för alla barnen, det är det viktigaste."
- "Inga fördelar."
- "Inga alls. Jag tror man riskerar att försämma den tsp-miljö som finns på Manilla idag. Jag tror personalgruppen påverkas negativt eftersom det tar oerhört lång tid att utveckla tsp. Jag tror att tsp-

beroende barn kommer i kläm vid en sammanslagning. Jag tror att skolan behöver ha ett gemensamt språk som prioriteras i alla situationer och som alla lärare och elever behärskar. Snälla låt våra döva barn "mysa" i tsp-miljö så länge de kan. Tids nog ska de tampas i samhället!"

- "Vår dotter skulle få möjlighet att få fler kamrater. Mer tal, bra om kompetensen finns i "en" skola. Tror att döva, hörselskadade och barn med CI får större glädje av varandra om de kan kommunicera med både teckenspråk och tal."

- "Inga fördelar."

- "Flera kompisar."

- "Att mitt barn skulle få träffa ännu fler barn i hans situation eller liknande."

- "Att det blir en större grupp, fler barn lär sig bättre teckenspråk. Ser det som en större fördel för Alviksbarnen som då kommer att behärska teckenspråket bättre. Att alla går förskola 1-6 på Manilla och sedan 7-10 på Alvik så behöver inte 6-åringar och 17-åringar dela skolmiljö. Bra för barnen som kanske är lite skoltrötta i 6:an att få byta skola och miljö."

- "Tillgång till både talspråk och teckenspråk. Inte vara tvungen att välja teckenspråk/tal. Kompisar på både tal och tecken. Inte vara tvungen att ev. byta skola och sedan kanske byta tillbaka om det inte fungerar. Att som förälder slippa oroa sig för att det blir för lite tal alternativt för lite teckenspråk beroende på vilken skola man väljer. Ha möjlighet att bli tvåspråkig (tre) teckenspråk + tal. Vår sons modersmål är talspråk (svenska, spanska andraspråk). Han kan bara några få tecken. Vi vill att han ska få undervisning på talad svenska eftersom det är hans första språk och han kommer antagligen att ha förutsättningar för det. Men vi vill ändå att han ska ha tillgång till teckenspråk, lära sig det och ha det som ett levande andra (tredje) språk. Undervisning på talad svenska och tvåspråkigt fritids vore idealet tycker vi."

- "Mitt barn går sista året nu så det känns inte aktuellt att svara på frågan. Men jag skulle vilja säga att det blir bättre socialt med flera kompisar."

- "Mer teckenspråk, fler kompisar, större socialgrupp. Samlade resurser= bättre skola. Samlad kompetens = en bättre skola. Mer anpassad undervisning, speciella grupper där man kan få extra stödundervisning, eller gå fram snabbare. Med samlad kompetens, är det enklare att rekrytera och behålla duktig personal. Med större barngrupper i samma årskurs är det nog enklare att göra en riktigt bra skola för alla de barn som inte kan gå fort fram, får jobba i sin takt. De barn som kan undervisas i normal takt kan jobba i sina grupper i det ämnet. Lärarna har fler kollegor att utbyta idéer och erfarenhet med. Barnen på de här skolorna har ju ett ännu större spann än i vanliga skolor. Det behövs fler barn för att kunna åstadkomma anpassad undervisning för varje elev."

- "Fördelarna är den ökade kontakten med både elever och lärare som använder tsp. Resultatet blir förhoppningsvis ökad användning och träning av tsp i vardagssituationer (raster och övriga aktiviteter utanför rena undervisningstillfällena). Min son är idag inte beroende av tsp, men jag ser satsning på tsp som en investering inför en oviss hörselutveckling och som ett ökat sätt att kommunicera. Gränsen mellan hörselskadade och dövas indelning skulle suddas ut och inte vara lika tydlig, vilket jag tror kan gynna en hörselskadad hörapparatbärare som senare i livet tappar hörseln helt och "blir döv". Döva barn med tsp som första språk kan bidra mycket när det gäller att sprida tsp-kunskapen till hörselskadade barn. Att slå samman skolorna och "blanda barnen" skulle också bidra till ökad förståelse för olikheter - inte bara för barnen, utan också för föräldrarna. Kanske skulle det inspirera fler föräldrar till hörselskadade barn att satsa på tsp och använda det mer än tidigare. De barn med föräldrar som inte valt att lära sitt barn (eller sig själv) tsp får ökad möjlighet att själv öka sina kunskaper under raster och övrigt. Jag kan bara se fördelar med sammanslagningen."

- "Min son tycker inte att skolorna ska slås samman. Han tycker de är jobbigt med hörselskadade som inte kan teckenspråk. Jag håller med min son, alla måste trivas i skolan. Jag tycker att skolorna ska vara kvar som de är utan ändring. Manillaskolan är finare och alla döva kan få trygghet där."

- "Han kanske kan lära sig lite talspråk också. Just nu förstår han inte mycket talspråk."

- "Mitt barn skulle få mera resurser som hon behöver. Det skulle vara mycket positiv ändring att få så mycket tal som möjligt i undervisningen. Mitt barn skulle uppmärksammas på ett helt annat sätt. Hon skulle få bättre uttal och få en naturlig rätt att utnyttja sin CI, så som det är en fantastisk sak i hennes liv. Det enda jag hoppas är, att sammanslagningen skall ske snarast! Det skulle vara bra om hon fick gå kvar i Manillaskolans lokaler, men allra viktigast skulle naturligtvis vara att hon skulle få för henne passande undervisning, vilket hon i dagens läge inte får i Manillaskolan. Och det andra allt för henne välgörande stimulans för en värld med ljud. Kontinuerlig talpedagog med mera."

- "Fler lekkamrater."

- "Det kanske skulle bli jättebra, vem vet? Nya kompisar.... Men vi hade aldrig valt Manilla/Alvik för vår son om de var sammanslagna då vi valde. Manilla/Alvik är säkert kanon för alla CI-barn, men våra två hörselskadade barn är i andra gränlandet. Vanlig skola/Alvik. För oss stod valet mellan hemskolan/Alvik. Vi hade aldrig valt en sammanslagen skola!!! Samma inställning finns inför skolvalet för vårt andra hörselskadade barn. Det är hemskola/Alvik vi väljer mellan. Hemskolan kan ju bli minst lika bra den, med kamrater nära etc. Vi har varit på alla/nästan alla möten föräldrarna har varit inbjudna till, men alla som inte varit positiva har körts över. Det har

inte varit möjligt att säga vad man tycker utan att få hela mötet på sig. Varför ställs den här frågan så riktat? Vilka fördelar...? Ville ni inte veta vad vi tycker annat än fördelarna? Känns trist med så tillrättalagda frågor. Var ska vi andra säga vad vi tycker?"

- "Eftersom mitt barn har hörsel kvar skulle det bli bättre med hörande i klassen, så att hörseln stimuleras och talet blir bättre. Nu för tiden blir många döva opererade och får hörsel och tal. Därför vill jag att mitt barn kan klara sig i framtiden med talspråk också."

- "Lika mycket tal som tecken, slippa välja antingen eller...Trygg framtid med större valmöjligheter."

- "1. Fler kamrater. 2. Naturlig kontakt med tsp. 3. Möjlighet att inte behöva byta skola om hörseln försämras. Som Alvik är nu finns det ett oerhört svagt intresse för tsp. Så är det bara och det visste vi faktiskt innan vårt barn började. Alvik och Manilla är tyvärr två skilda världar men en förening har jag funderat på sedan 1998 då mitt barn som är gravt hörselskadat startade i F-klass. Lycka till!"

- "Utvecklad tsp. Flera kompisar."

- "Fördel: Eventuellt fler jämnåriga som kan talad svenska och kommunicera obehindrat på detsamma."

Nackdel: Vi har valt Manillaskolan för att vår döva son *måste lära sig teckenspråk obehindrat och inte bli halvbra på två språk (tsp +talad svenska)*. Idag ser jag att det bara är Alviksskolan som tjänar på sammanslagning. Kvaliteten på tsp m.m. kommer att sjunka om utbildade tsp-lärare och ökat elevantal drabbar Manilla. Vi valde bort Alviksskolan av skälen: 1. Lärarna har inte krav på sig att kunna tsp riktigt eftersom alla barn inte förväntas kunna/behöva lära sig det. 2. Stökig miljö med hörande klasser som dominerar skolans område. 3. Hemska skolmiljö med hemska ytor utomhus. 4. Stor risk att kvaliteten blir halvdan när det inte finns något gemensamt språk/kommunikationssätt. 5. "Hörselklasserna" är undanskuffade, (Detta är en känsla). Fint nytt hus med isolering, men sen då? Fsk-10? Verklighet idag: Bli riktigt bra på tsp = Manilla. Bli halvbra på två språk tsp+ svenska =Alvik. Vad kan Alvik tillföra Manilla?"

- "Att det skulle blir fler elever i samma ålder. Vårt barn tycker att det är tråkigt att det inte finns så många jämnåriga."

- "Fördelar: Fler kamrater. Koncentrerade resurser. Fler föräldrakontakter. Nackdelar: Segregation mellan hörande och döva. Döva barn missar talad information som blir vanligare om fler hörande finns i omgivningen. Att teckenspråket får underordnad betydelse. Fråga 11 rangordning. Alternativ 3, alternativ 2, alternativ 1=uselt alternativ."

- "Mer flexibilitet vad det gäller undervisning, gemenskap m.m. Vissa ämnen kunde i princip vara helt på tsp, medan andra funkar det med tal. Jag har som förälder under alla dessa år suttit själv med att träna hans tal och de 20 minuter i veckan på skoltid känns bara som ett hån till en elev som skulle behöva mer. Jag är enbart

positiv till en sammanslagning. Man separerar inte barnen, utan umgängeskretsen blir större för dem och det är positivt. Ett absolut ja till detta.”

- ”Fler kompisar möjligtvis.”

- ”Tsp-kretsen ökar, fler kompisar. Bra att byta miljö i mellanstadiet, inte hela tiden i en skola. Om äldre barn på Alvik: Bättre kommunikationer, lättare att åka själva.”

- ”Eftersom vår dotter går i 9:an och alltså ändå slutar i Alvik, känns inte detta så relevant för oss.”

- ”Jag tror att mitt barn lär sig mer tsp.”

- ”Eftersom vårt barn går i åk 9 påverkas vi inte.”

- ”Det har kanske varit information om denna eventuella sammanslagning. Vi har tyvärr inte gått på denna. Det är mycket svårt att ta ställning till något man inte vet något om.”

- ”Tillgång till tvåspråkig miljö. Fler kompisar. Flexibel undervisning, svenska eller tsp.

Om yngre barn på Manilla = Fantastisk utemiljö.”

- ”Jag vill att mitt barn ska gå i Alviksskolan, därför att han använder talspråk med tsp. Han använder tsp bara medan han pratar, men han vill inte till Alviksskolan.”

- ”Jag ser ingen fördel för mitt barn.”

- ”Då får hon lära känna de hörselskadade, samt kanske lära sig tala med dem. Det är ju inte mycket talspråk i skolan eller talträning, så det är synd. Jag tycker riktigt döva får lära sig tala också i ett hörande samhälle, då kan det vara skönt kunna tala enkla ord bara.”

- ”Hon har sina syskon där på Manilla. Det blir ”roligare” samt att hennes klasskompisar kommer att lära sig teckenspråk ännu mer än vad de gör idag. Jag tror på att Manilla och Alvik ska fungera. Många hörselskadeelever är ju kluvna och vet inte vilken ”värld” de lever/passar bäst i, dvs. i hörande värld där de ofta känner sig utanför eller i en värld där de får mycket teckenspråk och kompisar. Jag tycker därför att det är viktigt att de får känna olika världar, hur det är att vara hörande och döv istället för att isolera sig som många hörselskadade gör idag. De ska kunna välja sedan när de blir större vad de vill göra med sitt liv om de får möjlighet att lära sig tsp redan som liten, trots att de är hörselskadade. Talspråkighet brukar ju inte vara något problem för de flesta pga. de för det mesta är uppväxta i en hörande familj. Låt dem få teckna och ha det som ett stöd. De kanske vill leva i båda världarna så låt dem göra det. Vet att många hörselskadade ångrar sig för att de inte lärt sig tsp tidigare och pga. att de fått gå i hörande skola tidigare. Då har de alltid fått kämpa och kämpa för att hänga med under lektioner, med kompisar (hörande) m.m. Inte kull! ”

- "Mitt barn är mer hörande än döv...eftersom min son går i s.k. särskola och har få klasskompisar i samma situation skulle sammanslagningen kanske gynna min son."
- "Fler kamrater är en positiv möjlighet. En ren katastrof skulle det bli för barn med behov av särskilt stöd om man strävar efter en storskalig verksamhet. De svagaste eleverna skulle få en svårare miljö och sämre förutsättningar i en sammanslagning med syfte att skapa samordningsvinster. En sådan här verksamhet kan inte optimeras med samma metoder som används inom övriga verk och myndigheter. Det borde man inse från beslutsfattare inom myndigheten, detta kräver ett högre mått av ledning och styrning från staten, dvs. riksdag och regering inte inom/från kommunal nivå. Detta är en ytterst känslig fråga som jag tycker är bra att man nu försöker att samla information kring."
- "Inga! De döva barnen skulle behöva mer uppmärksamhet i klassen, än de med hörapparat. Det skulle sänka kvaliteten för mitt barn."
- "Att mitt barn kommer i kontakt med andra barn och kan därför få mer kunskap och utbildning."
- "Inga alls, så vitt jag kan se. Min son är tack vare sin bror och hörande kompisar väl integrerad i det hörande samhället. Men det är en ständig kamp för att få det att förbli så. En ytterligare specialisering och färre hörande i skolmiljön tror jag bara är av ondo. Det skulle skapa onödig, och ytterligare segregering."
- "Mer teckenspråk, fler skolkamrater, lika mycket tal som teckenspråk."
- "Bättre exponering för talad/hörande miljö (även hörande bland elever på skolan) Bättre träning i tal och förståelse. Lärare med bättre ämneskunskaper liksom pedagogiska kunskaper (idag är många på Manilla i första hand anställda på meriten att de är döva och/eller kan teckenspråk). Fler kompisar att välja mellan. Större utbud av språkval och andra individuella kurser. Större möjlighet till individuell anpassning av undervisningen, bl.a. när det gäller balansen tal/teckenspråk som undervisningsspråk. Bättre kunskap kring hörseltekniska hjälpmedel (bristfällig på Manilla idag). VI HOPPAS VERKLIGEN ATT NI SNARAST GENOMFÖR SAMMANSLAGNINGEN ENL. ALTERNATIV 2!"
- "Med en sammanslagen skola som idag har så stor och viktig kompetens, så blir förutsättningarna för att fler elever skulle kunna få en ännu bättre utbildning, pga. en större möjlighet att använda organisationen på ett mer effektivt sätt för utbildning och en viktig kompetensutveckling. För den enskilde eleven torde det också finnas mycket större möjligheter till individuell anpassning tsp respektive talspråksutveckling. För de gravt hörselhandikappade bör en integration med lättare hörselskadade vara en god och naturlig social utveckling i ett modernt samhälle."

- "Ökat utbud av kompisar i samma ålder. Fler kamrater med erfarenhet av hörselskada att snacka med. Generellt mer talstimulans."
- "Bättre fokusering/ögonkontakt, lugnare stämning, bättre språkutveckling eller språkstöd med tanken på att han får se tecken mer ofta."
- "Det är inte uppenbart för oss i dagsläget. Om vårt barn kanske skulle försämrats avsevärt skulle det kanske göra någon skillnad. Viktigast för oss idag är att barnet får gå i Alvik."
- "Jag tycker inte att mitt barn får någon nytta av detta, för att barnet har behov av att vara med hörande barn. Kanske det blir större klasser och det är inte bra för henne av andra skäl."
- "Vi har svårt att se några stora fördelar med en sammanslagning. Vi tycker nuvarande system med hörselskadade integrerade på vanlig skola med hörande fungerar bra då skillnaden inte blir så stor mellan eleverna. Det vi märker på vårt barn är att det som finns idag är en trivsam miljö med bra skola, läget centralt, bra lärare, god utbildning."
- "Alla får del av lärarkårens samlade kompetens! Resurserna kan förmodligen utnyttjas bättre, men det måste vara separata klasser för talspråk/teckenspråk fortfarande. Tyvärr är denna fråga Alvik/Manilla inte riktigt för oss som bor i Huddinge kommun. Huddinge kommun kommer att starta egna hörselklasser och våra barn kommer inte tillåtas gå i Alviksskolan! Detta sörjer vi över!"
- "För de hörselskadade barnen är det mycket viktigt att få vara i teckenspråkmiljön som för närvarande saknas på Alviksskolan. Det är inte ovanligt att hörselskadade barn får sämre hörsel med tiden. Den lilla teckenspråksundervisningen på Alviksskolan räcker inte för de här barnen som eventuellt måste byta till teckenspråk som undervisningsspråk.
- "För min dotter som redan har försämrad hörsel under de senaste åren, kan den otillräckliga undervisningen i tsp innebära att hon inte har något språk alls om hon inte får möjligheten att lära tsp. Den mest effektiva metoden för barn att lära sig ett språk är ju att vara i den miljön där språket används dagligen."
- "Jag tycker inte att Alvik - Manilla slås samman. Barnen behöver mer kommunikation talande svenska med kompisar."
- "Hon behöver både talad svenska och teckenspråk för att förstå och göra sig förstådd. Så vi ser bara fördelar av att det finns "hörande" och teckenspråkskunniga elever och personal."
- "Tror att det blir rörigt, lärarna klarar knappt av dessa barn i Alvik. Tycker många gånger att de inte tänker på barnen och deras särskilda behov. Antingen daltas det eller så är det arrogans. Lyssnar inte utan går vidare i sin planering. Var finns resurser? Jag vet faktiskt inte! Jag hoppas ni tänker på barnen först och inte på det ekonomiska!! Hoppas allt blir bra."

- "Bäst med en gemensam stor skola. Annars nyttigt att byta miljö en gång under skoltiden efter halva utbildningen. Dumt att byta skola för sista året."
- "Bättre resurser. Mer teckenspråk som alla elever behöver utveckla, även de som har måttlig hörselnedsättning."
- "Redan då vi skulle välja skolgång för vårt barn stod det klart att de båda skolorna Alvik-Manilla var för en sammanslagning, det är nu 8 år sedan. Valet blev Alvik, då vårt barn själv väljer talad svenska, vilket inte är självklart med tanke på hur hörselkurvan ser ut. Tyvärr har vi fått välja bort teckenspråkig miljö där eleverna ges tillfälle att få spegla sig i andra barn med samma problem, för att stärka sin identitet. Dessutom missar de naturliga tillfällena att kommunicera med hjälp av teckenspråk. Så här efteråt kan man/jag fundera på om valet varit rätt. Fördelen med sammanslagningen skulle då bli att barnen ges en naturlig miljö för att själva (om de har möjlighet) välja det språk som de lättast kan kommunicera på. Att de möjligen får ett större utbud av kamrater, då den sociala biten är ett annat problem att fundera på. Att få identifiera sig med andra vuxna som har samma problem och som arbetar runt dessa barn. Specialpedagogiska Institutet genom Carin Norman bland andra, har skickat ut papper ang. temadagar i teckenspråk för elever med hörselskada, där de bjuder in integrerade barn. Det vore ju ett ypperligt tillfälle att även de barn som går på Alvik ges möjlighet till dessa dagar, då de har ett behov att träffa andra med liknande problem. Dessutom borde projektet gagna samarbetet skolorna emellan och i förlängningen barnen, då de får större möjlighet välja språktillhörighet själva. Med vänlig hälsning Förhoppningsfull förälder."
- "Att gruppen jämnåriga vidgas med allt positivt det medför, lättare att ordna alla former av aktiviteter t.ex. Att de hörselskadade på Manillaskolan får andra hörselskadade att identifiera sig med, vilket forskning visar är mycket viktigt. En bättre ljudmiljö. Att gå på Manillaskolan idag som hörselskadad är mycket påfrestande med den brist av ljuddämpning som finns idag. Att kunna få möjlighet till viss undervisning med talet som grund och hjälp av hörselteknik. Att de som bär hörapparat på Manillaskolan får tillgång till och information om de bästa tekniska hjälpmedlen och hjälp med hörapparat."
- "Lära sig mer tsp."
- "Inga alls! Är man P1 döv är det bara Manilla som gäller."
- "Jag kan inte se att det blir fler fördelar än det redan är att gå på Alviksskolan idag."
- "Större möjlighet att utvecklas i svenska språket: tal, hörsel, dvs. förstå tal, skrift. Möjlighet att lära sig talad engelska. Fler jämnåriga kamrater , samt få kamrater att tala med, ej bara teckna. Bättre förutsättningar för att kunna klara sig bra i det talande/hörande samhället. Möjligheten att ha kvar och utveckla sitt teckenspråk."

- "Bättre tillgång till båda sina språk och större möjlighet till undervisning på de olika språken vid behov."
- "Fördelen skulle kanske vara att han lärde sig använda teckenspråk i vardagen. Annars, för min sons del är Alviksskolan som den ser ut nu utslutande bäst för honom. Jag vill att han ska lära sig att fungera bra bland hörande (det gör han idag)."
- "Större kamratkrets om man väljer alternativ 2 fråga 11."
- "Kan inte se några fördelar med det, snarare farhågor. Teckenspråksmiljön riskerar att urholkas. Förutsättningarna för att bedriva en verksamhet för alla och på samma villkor sätts ur spel. Döva lever i ett hörande samhälle och har hörande omkring sig dygnet runt. Att ständigt bli påmind om att "vara annorlunda" kan i många fall vara mycket påfrestande och tärande. Dövskolan har därför en funktion att vara som en "fristad" för döva, där man kan vara en i mängden och inte känna sig utanför. Detta innebär också att det finns förutsättningar för att eleven kan utvecklas på ett positivt sätt, känna trygghet, känna samhörighet och skaffa sig en egen identitet. Kort sagt bli en trygg och harmonisk individ, med en positiv framtidstro."
- "Fler kompisar. Att båda är lika oavsett om man är döv, hörselskadad blind etc. Gruppen blir eventuellt starkare mot samhället."
- "Större urval bland kompisar. Detta medför social utveckling. Vid alternativ 2 ges möjlighet att "växa" när man byter skola. Det ger motivation, mognad och större medvetenhet. Allra helst ser jag en gemensam skolbyggnad för alla elever, men alternativ 2 tror jag kan fungera bra. Är mest orolig för att teckenspråksmiljön naggas i kanten."
- "Vårt barn identifierar sig mer med hörande än döva barn. Jag är rädd att en sammanslagning gör gruppen än mer isolerad. Både vi som föräldrar och vårt barn är mycket nöjda med hur Alvik fungerar i nuläget."
- "Att knyta fler kontakter med döva barn. Lära sig mer och bättre tsp. Om det finns andra barn runtomkring som endast använder tsp uppmuntrar det till att lära sig själv och kanske förstå bättre att man en gång framöver själv kommer att behöva det som kommunikationsmedel. Ang. svar 8b: Jag tycker inte att det ska vara mindre talspråk, men gärna att fler lärare kan tsp."
- "Mitt barn behöver både tecken och tal. Tyvärr som det är idag så är det mycket lite tal på Manilla och mycket tecken. Alvik mycket tal och för lite tecken. Det skulle medföra många fördelar för mitt barn om Alvik-Manilla slogs ihop."
- "Att mitt barn skulle få mer av teckenspråk än vad som finns idag. Att det då skulle bli en självklarhet för eleverna."
- "Fler kamrater och mer talstimulans."

- "Att mitt döva barn skulle ha fler att umgås med. De hörselskadade barnen, som kanske senare förlorar alltmer hörsel skulle ha större chans att lära sig tsp. Kanske på vissa lektioner ha undervisning med de döva barnen. Mitt döva barn skulle kanske bli mer motiverad till talträning. Måste få säga även en nackdel (varför finns förresten inte det som en egen fråga): De döva barnens klasser får på inga villkor spridas ut på båda skolorna. De har så ytterst få döva kamrater och dem måste vi värna om. Däremot tycker jag det är OK att de lägre klasserna finns på en skola och de högre på en annan. En fördel till: De CI opererade barnen kommer att bli duktigare på tsp. Att sätta dem i hörsel/hörande klasser är förkastligt."

- "Bara mitt barn får bästa möjliga undervisning med de bästa ekonomiska förutsättningar, det är det som gäller. Fler kompisar. Tillgång till mer teckenspråk. Förhoppningsvis bättre undervisning med alla resurser samlade på en och samma skola. Kanske skulle också frågan om eventuella nackdelar ställas i enkäten."

- "Mer möjligheter till talträning. Fler kompisar."

- "Att det blir en flexibilitet över "gränserna". Inte avskärma sig från resten av samhället. Viktigt!!"

- "Det skulle bli en mer naturlig träning på svenska och tsp i det sociala samspelet mellan barnen. Nu måste man välja :för att få ett rikt och naturligt tsp= Manilla. För att få en rik och naturlig svenska = Alvik. För hörselskadade och barn med CI blir det svårt. De behöver extra mycket träning i svenskan, men också behärska tsp om deras hjälpmedel går sönder, de behöver tolk etc. Utan tsp hamnar de också utanför dövas "värld" och deras grupp tillhörighet blir väldigt liten. Tsp är det också svårt för oss föräldrar att ge, då vi oftast har ganska begränsade kunskaper själva."

- "Känner att denna enkät är svår att svara på. Min dotter går i nian och detta skulle inte beröra henne. Vi har varit väldigt nöjda. Vet inte alls hur Manillaskolan arbetar. Har därför bara svarat på en del av frågorna."

- "Inga alls."

- "Mer teckenspråk, vilket är bristfälligt i Alviksskolan idag, då inga lärare använder teckenspråk i undervisningen. Hon skulle få lättare att umgås och kommunicera med både döva och hörselskadade."

- "Bättre möjligheter för mitt hörselskadade barn att få del av undervisning med hjälp av tal, ex. svenska + engelska, ev. även matte. Kontakt med andra hörselskadade för stärkt identitet."

- "Jag och mina barn tycker att Alvik och Manilla ska inte slås ihop. Om Manilla och Alvik skulle slås ihop skulle det bli stress, skrik och många barn."

- "Jag vill att mitt barn skall få fler kompisar som kan tsp, tsp-kretsen ökar. Alviksbarnens föräldrar har önskat mer tsp i många år. Jag hoppas också att CI-barnen som ej hör så bra skall sluta "låtsas

förstå” och få en grund i teckenspråket. Målet för hörselskadade/CI bör vara att ge tvåspråkighet i tal/skrift. Jag vill också att enbart döva utan hjälpmedel fortfarande skall vara/bli starka och trygga i sitt språk som man skapar på Manillaskolan idag. Döva lärare till hörselklasserna!

- ”Inte många fördelar för mitt barn kanske, men för de barn som behöver mer tal (från Manilla) och mer teckenspråk (från Alvik). Större förståelse bland hörselskadade för döva och tvärtom. Förhoppningsvis bidra till att teckenspråket blir mer utbrett. En förutsättning är givetvis att det fortfarande ges undervisning på fortsatt fullgott teckenspråk. Mitt förslag; Manillaskolan F-4/5 och Alvik ca 6-10. Tycker egentligen inte om stora skolor F-10, de små barnen har inte mycket utbyte av de äldre (mer mobbing då ungarna ser upp till de äldre).

- ”Vill ha ny lokal där alla får plats. Mitt barn är hörselskadat och faller mitt emellan båda skolorna. Jag hoppas på att en sammanslagning öppnar för en mer flexibel gruppindelning. Mitt barn är tvåspråkigt, med både talad svenska och tsp som viktiga delar. Hon skulle ha stor glädje av att läsa svenska som första språk (och inte via tsp) och dessutom lära sig tala engelska/franska. Samtidigt har hon behov av tsp och annan undervisning, ser helst att detta sker på tsp. Den här typen av undervisning blir lättare med större elevunderlag. Inte minst viktigt med en sammanslagning är att barnen får fler kamrater och större ”referensramar”.

- ”Mer teckenspråk, vilket skulle vara mycket positivt.”

- ”Att få så bra utveckling som möjligt, gällande hans CI-implantat.”

- ”Båda mina barn går i vissa klasser som består av hsk och döva i samma klass där undervisning enbart sker på tsp. Det har visat sig ett bra resultat för båda hsk och döva som den är idag på Manillaskolan. Trots att hsk klarar sig fint med sitt talspråk. Både hsk och döva har ett gemensamt språkbruk som tsp för att de känner sig fullt värderings mänsklighet. Framför allt skulle jag vilja få information om CI-barn placeras i vilket fall.”

- ”Mer vänner, nytta av varandras erfarenheter eftersom de då har större urval av gemenskap. Läraren skulle säkert ha bättre kunskap eftersom man då skulle kunna satsa mer på vissa enstaka lärare. Tror även att man ekonomiskt kan satsa på en skola istället för 2 st. gällande hörseltekniska hjälpmedel.”